

УДК: 904.4(477.54)“653”

В. В. Колода

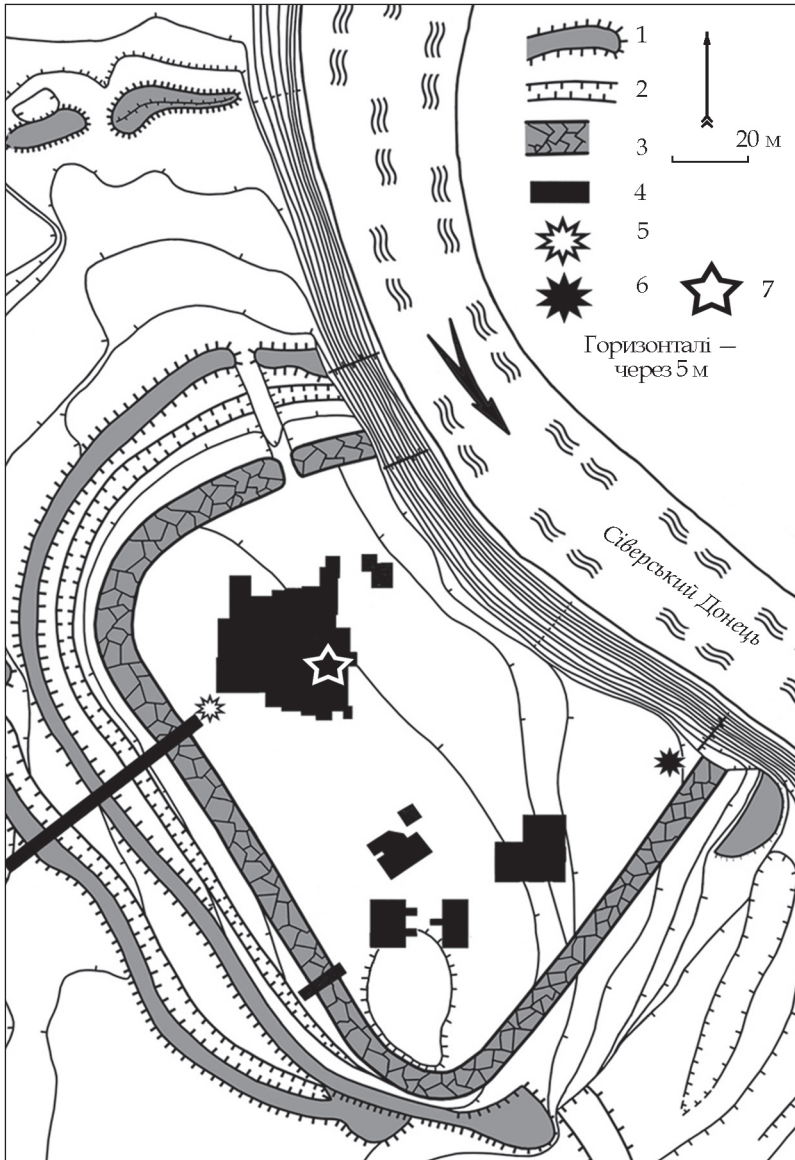
## РОМЕНСЬКА САДИБА НА ГОРОДИЩІ КОРОПОВІ ХУТОРИ

*Стаття присвячена введенню до наукового обігу та аналізу житлово-господарських комплексів садиби роменського часу (середина X – середина XI ст.), яка була досліджена в межах північної частини розкопу XIII на городищі Коропові Хутори (Зміївський р-н Харківської обл.). Розглядається склад житлово-господарських приміщень (їх розміри, конструкція та призначення). Здійснюється спроба вирішення питання щодо можливості ведення господарства та харчового забезпечення мешканців даної садиби.*

**Ключові слова:** городище Коропові Хутори, житло, сіверяни, роменська археологічна культура, харчові запаси.

**Вступ.** Городище Коропові Хутори, разом з великим прилеглим селищем, є складовою частиною однойменної багатопарової археологічної пам'ятки. Воно займає близько 1,5 га на високому правому березі Сіверського Дінця між селами Гайдари та Коропові Хутори у Зміївському районі Харківської обл. (рис. 1). Історія її вивчення та основні висновки неодноразово висвітлювалися в науковій літературі (напр.: Колода 2008, с. 75–76; Колода, Горбаненко 2010, с. 19–22; 2012, с. 119; Горбаненко, Колода 2013, с. 24–26). З достатньою повнотою висвітлені питання розвитку сільського господарства (Колода, Горбаненко 2010, с. 94–120; 2012, с. 119–134; Горбаненко, Колода 2013, с. 49–74, 117–158, 182; Кройтор, Колода 2015, с. 221–224), домобудування (Квитковський 2008, с. 100–105; 2012, с. 99–118) та фортифікації (Колода, Чендев 2010–2011, с. 107–130; Чендев, Колода 2012, с. 112–121). У цій статті звернено увагу на виявлену в межах східної частини найбільшого розкопу (№ 13) роменської садиби (літописне плем'я сіверян), яка була досліджена протягом двох польових сезонів 2003–2004 рр. (рис. 1).

**Результати та їх обговорення.** Садиба складалася із 5 виявлених об'єктів (рис. 2): заглиблене житло (комплекс 17), господарська споруда (№ 22), погрібець (№ 23) відкрите вогнище (№ 21) та господарська яма (№ 12). Ми не можемо бути впевнені, що змогли виявити всі комплекси, які входили до складу даної садиби, з кількох причин: садиба знаходиться на краю розкопу (і на прилеглий східній ділянці можуть знаходитися ще не виявлені об'єкти), частина квадратів не досліджена з причини наявності на них потужних дерев із могутніми коренями. Однак, переходимо до розгляду наявних.



**Рис. 1.** План городища Коропів Хутори. Умовні позначення: 1 – ґрунтові вали; 2 – рови; 3 – цитадель; 4 – розкопи; 5 – сільсько-господарський скарб; 6 – антський скарб другої хронологічної групи; 7 – роменська садиба

на невеликому суглинковому останці виявлені рештки відкритого вогнища. Той факт, що це був опалювальний пристрій, підтверджується матеріалом, який був пропеченим в цьому місці на 7–10 см внаслідок довготривалого використання. Рештки скинутої частини вогнища (вірогідно, це були сліди ремонту опалювального пристрою) простежені у вигляді сконцентрованого скупчення печини і деревного вугілля в 1 м на північний схід в невеликій ніші практично на рівні долівки. Вони знаходилися на 10 см

1 На денній поверхні пам'ятки найбільші за розмірами комплекси позначались, за звичай, западинами, що свідчить про невикористання даної території для господарських дій після припинення часу існування комплексу. Тому загальна глибина комплексу вимірювалась по найвищому краю цієї западини, а відносна (від сучасної денної поверхні) давалась окремо у лапках («»). Для полегшення сприйняття подальшого матеріалу нижня точка комплексу під центром западини позначалась як своєрідний репер та отримувала значення «0».

**Заглиблене житло.** Центром садиби було житло (рис. 3) – комплекс 17 (Колода та ін. 2004, с. 53–55). В цілому, в плані, котлован за своєю формою наближався до квадрату із розмірами 300 × 305 см, що був орієнтований стінами практично по сторонах світу. Поблизу основного котловану виявлено кілька додаткових стовпових ямок. Дно виявлено на глибині 90 см по центру западини<sup>1</sup>. Воно було дещо похилим у північний бік (по схилу на 10 см). Із північного боку (зі сторони схилу) простежується вхід зі сходинок на рівні +10 та +20 см від рівня підлоги. Його ширина становила від 40 до 100 см, а довжина – 80 см. Незначне підвищення долівки (+10 см) відмічається у південній частині котловану. Вздовж південної та, частково, вздовж західної стіни, а також у південно-східному куті простежувалась материкова полочка-останець шириною до 50 см. Над загальним рівнем долівки вона була підвищена на 40–55 см.

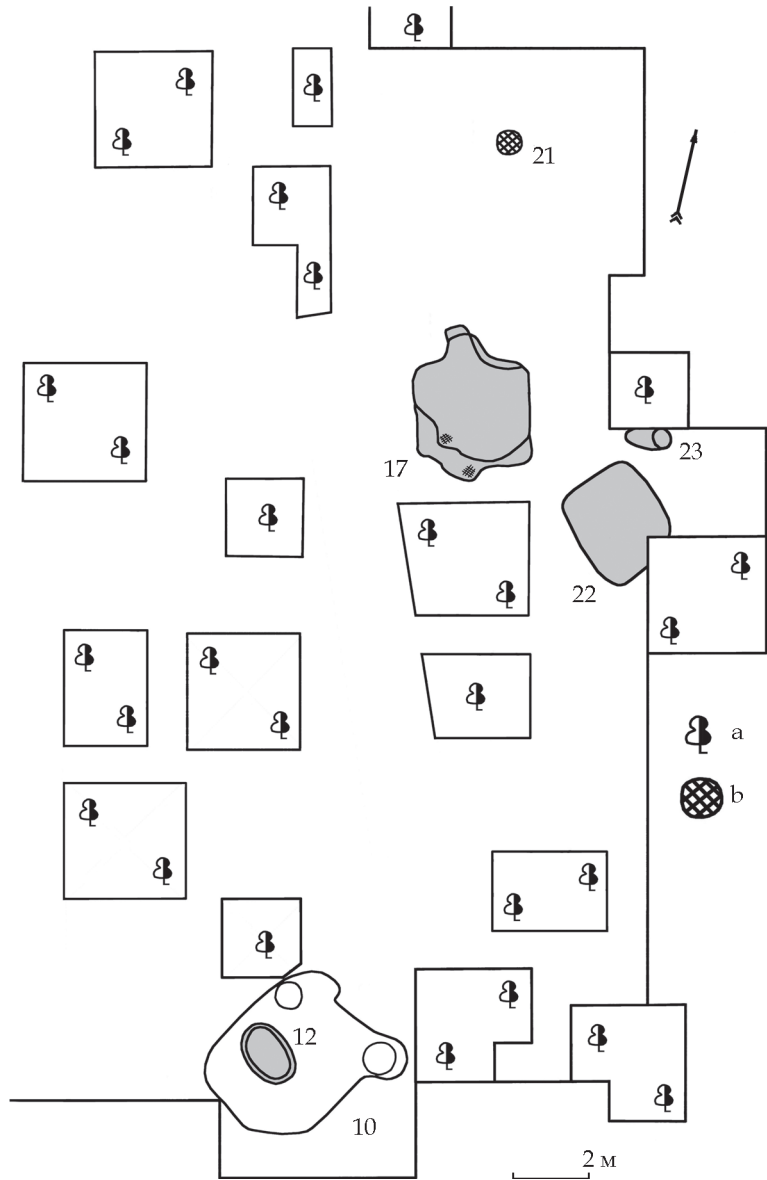
На рівні цієї полочки-останцю в південній стіні була влаштована ніша довжиною 150 см і шириною 40 см. Тут

шарі чорнозему із вкрапленнями деревного вугілля і попелу (як показують багаторічні дослідження, наявність шару такої чорноземної суміші є традиційним для більшості котлованів ранньосередньовічних жител регіону).

За межами основного котловану, поблизу його північно-західного кута, неподалік від входу, виявлені три стовпові ямки. Їх діаметр складав 30–40 см, при однаковій глибині – 115 см. Вони, вірогідно, слугували додатковою опорою для навісу біля входу до житла. Інших опор (в самому житлі) не виявлено, тому вести мову про конструкцію стін вкрай важко. Виходячи із значної глибини котловану та з відсутності у ньому слідів стовпових опор, можна припустити, що дах міг бути шатровим і спирався на тогочасну денну поверхню. Біля входу у житлове приміщення був певний навіс, від якого лишилися ямки від додаткових опор.

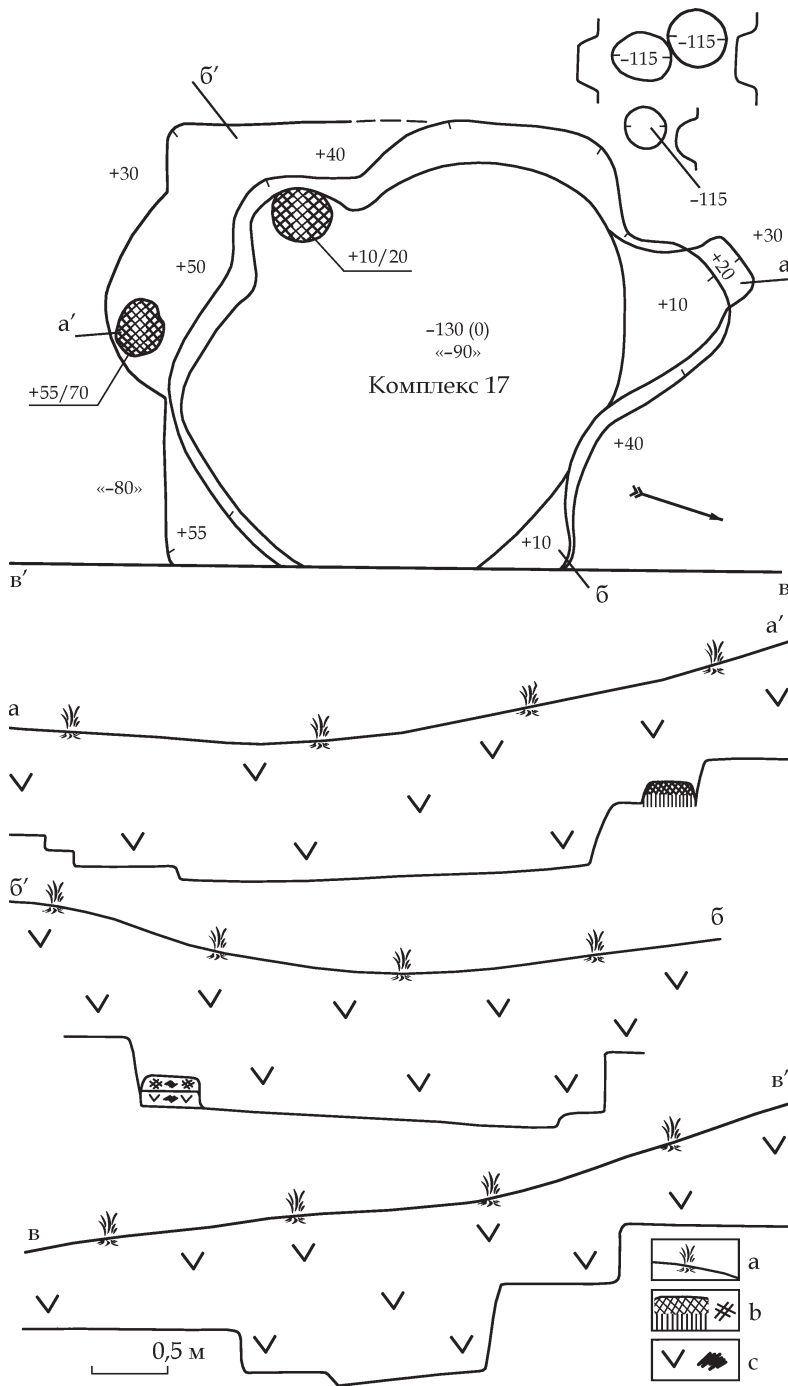
Заповнення комплексу складалося з чорнозему із крихтами печини та кераміки. Тут виявлено типово слов'янський залізний втульчатий наконечник дротику з листоподібним лезом (рис. 6: 1), а також різноманітні уламки глиняного посуду різних хронологічних періодів<sup>2</sup>, кістки домашніх тварин та рване каміння. Додамо, що поряд із житлом на глибині 40–60 см виявлено скупчення роменської кераміки, в складі котрого знаходився неповний розвал роменської ліпної посудинки; а у сусідньому квадраті на глибині 40 см – скупчення шматків печини. Все це лише підтверджує інтерпретацію комплексу 17 як роменського житла.

Корисна житлова площа, з урахуванням того, що стіни були винесені за периметр котловану становила близько 9–10 м<sup>2</sup>. Такий обсяг може свідчити про можливість існування тут лише малої сім'ї (4 особи, 2 покоління), основний життєво-господарський цикл якої відбувався за межами житла. А помешкання використовувалося лише під час негоди та для ночівлі.



**Рис. 2.** План роменської садиби. Умовні позначення: а – ділянка під лісом; б – вогнище

2 Культурний шар городища значною мірою перевідкладений в наслідок створення тут німецьких позицій часів Другої світової війни.



**Рис. 3.** План і профіль житла. Умовні позначення: а – денна поверхня, б – обпалена глина, с – пропечений материк

долівки) – відсутні (Енукова 2007, с. 58–93; Пуголовок 2016, с. 193–217). Все це дає можливість припустити, що даний тип облаштування інтер'єру житла не був традиційним для сіверян в цілому, а є виявом індивідуальної адаптації прийшлого сюди (на південно-східні окраїни східнослов'янського світу) сіверянського населення до місцевих умов проживання.

**Господарська споруда.** Майже прямокутна в плані господарська споруда – комплекс 22 (Колода та ін. 2004, с. 57–58). Розташовувалася на від-

Аналогії даному житлу маємо на практично сусідньому сіверянському городищі Водяне у 20 км на північ від пам'ятки Коропові Хутори. Тут комплекс 2 має певні збіжності із аналізований коропчанським по ступеню заглиблення, загальній площі та наявності опалювального пристрою у південно-західному куті котловану на материковому підвищенні (Колода 2015, с. 48–50). Певну подібність можна бачити і у ще одному дещо більшому за площею житлі (комплекс 3) на тому ж городищі: «підвищене» розташування одного з опалювальних пристроїв у його південному куті (Колода 2015, с. 50–51). Ще в одному (вдвічі більшому) житлі на Водяному (комплекс 17) відкрите вогнище розміщувалося на значному підвищеному материковому останці у протилежному від входу куті (Колода 2015, с. 57–58). Певні аналогії має й одне з сіверянських жител, які виявлені у 1980-ті рр. на Хорошівському городищі (у 12 км на північний схід від Водяного). Тут, як і у нашому випадку, зафіксовані три додаткові стовпові ямки від опор біля входу (Шрамко 1991, с. 54–57). Слід звернути увагу: в сучасних монографічних дослідженнях щодо домобудування сіверян на основних територіях їх розповсюдження житла, в яких відкритий опалювальний пристрій розташовувався в куті на материковому останці (підвищенні стосовно

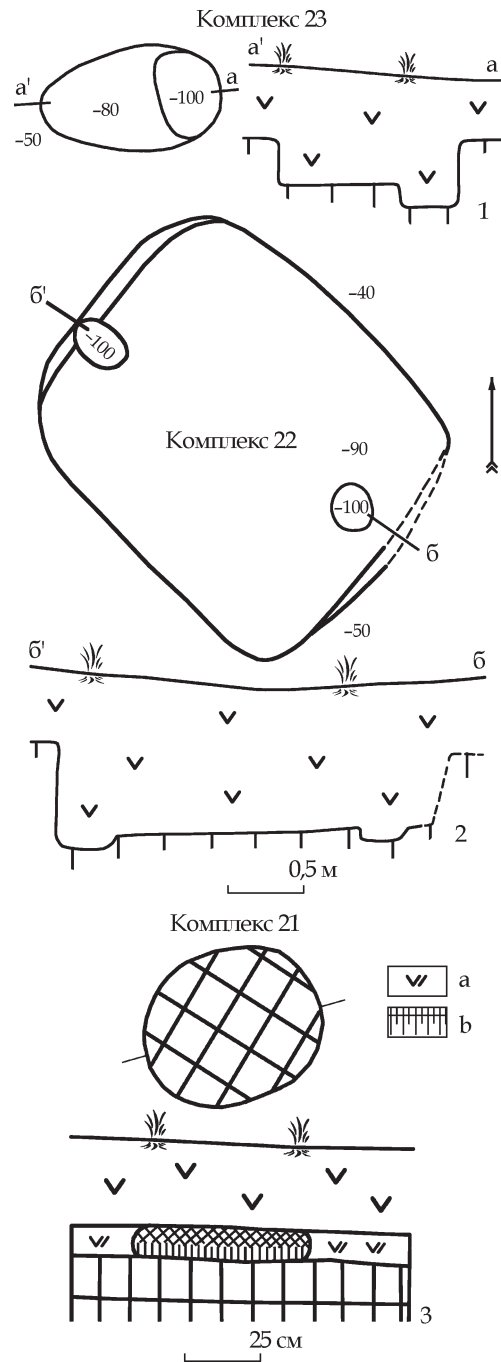


стані 1,5 м на південний схід від житла (рис. 2). Своїми дещо округлими кутами вона була орієнтована по сторонам світу, а її довга вісь орієнтована з південного сходу на північний захід (рис. 4: 2). Пласке дно було дещо похилим до півночі. Його відносна глибина (по центру незначної западини на денній поверхні) складала 90 см. Верхні розміри котловану склали 260 × 210 см, нижні — 240 × 210 см, що в розрахунку давало близько 5 м<sup>2</sup> корисної площі. Впритул до середині південно-східної та північно-західної стін виявлені овальні в плані стовпові ямки. Їх глибина становила на 10 см більше, ніж основний рівень дна. Заповнення ями складалося з чорнозему із рідкими фрагментами кераміки з перевідкладеного культурного шару. Наявність опорних стовпів по середині коротких стін дозволяють зробити цілком логічне припущення про наявність у даної будівлі двоскатного даху. Конструкція стін лишається невизначеною.

Незначні розміри господарської споруди свідчать про неможливість зберігання тут значних продовольчих запасів. Скоріш за все вона слугувала для тримання тут господарського реманенту та невеликого запасу харчів у глиняній або м'якій (мішки, лантухи) тарі.

Аналогічні за розміром та корисною площею господарські приміщення відомі, хоча й не в значній кількості. Одна така споруда, хоча й менш заглиблена, відома з розкопок на Новотроїцькому городищі (Ляпушкин 1958, с. 209). На відміну від коропчанської будівлі вона не мала стовпових опор даху, але стіни новотроїцької були облицьовані плахами. Дві господарські будівлі подібного розміру та обсягу вивчені на вище згаданому сіверянському городищі Водяне (Горбаненко, Колода 2013, с. 137–138). Вони мали по одній стовповій опори від асиметричного шатрового даху, конструкція стін — не визначена.

**Погрібець.** Цей комплекс — № 23 (Колода та ін. 2004, с. 58–59) — виявлений менш ніж за метр від господарської споруди на північ та у трьох метрах на схід від житла (рис. 2), що поряд із стратиграфією та заповненням є одним з доказів його належності до даної садиби. Його котлован в плані мав асиметрично-овальну форму із довгою віссю практично по лінії схід-захід (рис. 4: 1). Довжина котлована становила 120 см при максимальній ширині — 70 см. Дно виявлено у двох рівнях. В основній (західній) частині — на рівні 80 см, у східній — на 95 см. Стінки ями — вертикальні, дно — пласке. Заповнення складалося із суміші чорнозему та передматерика з окремими вкрапленнями деревного вугілля, кераміки, обмазки та кісток тварин. У східному заглибленні знайдено повний профіль ліпного шамотного роменського горщика приземистої форми із максимальним розширенням у нижній частині тулубу (рис. 6: 2), що не є типовим для сіверян (скоріш — для кочівників).



**Рис. 4.** Плани і профілі комплексів садиби: 1 — погріб; 2 — господарська споруда; 3 — відкрите вогнище. Умовні позначення: а — похований чорнозем, б — передматерик та материк

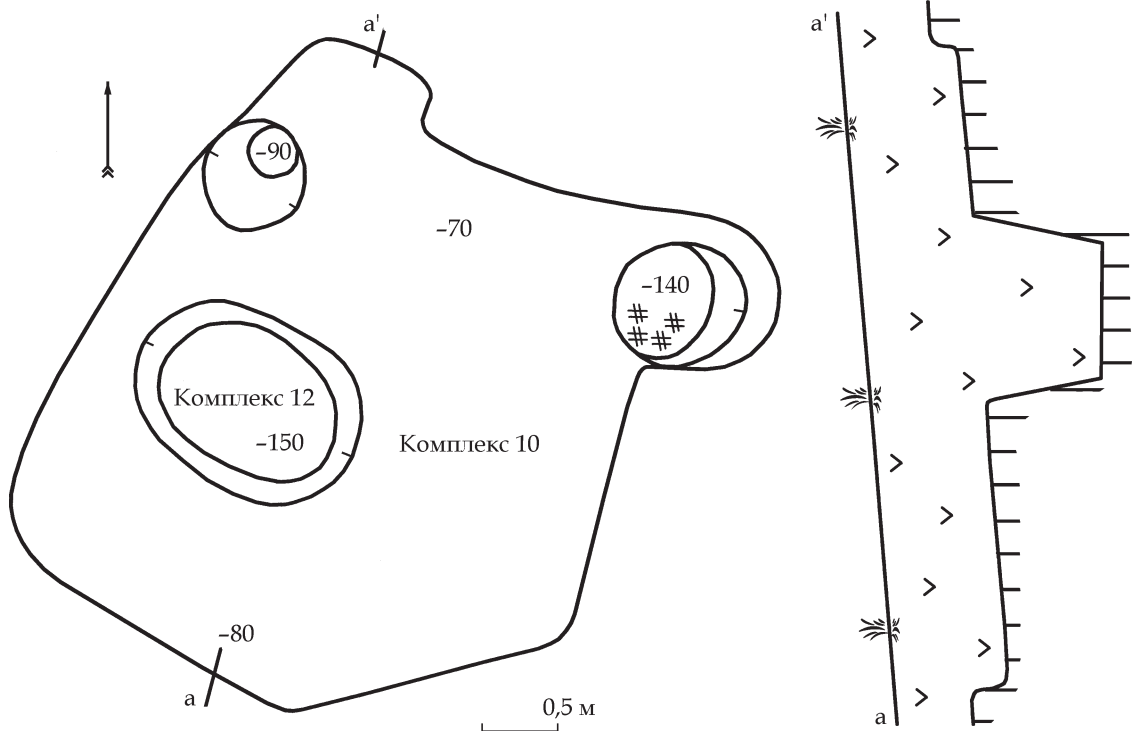


Рис. 5. План і профіль господарської ями

Невеликі розміри, наявність решток посудини у східній частині можуть свідчити про те, що це було місце тимчасового (нетривалого) зберігання харчових запасів чи, навіть, приготованої їжі. Комплекс, скоріш за все, мав шатрове перекриття із входом з боку схилу (із заходу).

Пошуки аналогій коропчанському погрібцю ускладнені тим, що такі «невизначні» комплекси практично не потрапляють до публікацій. На даний момент нам достеменно відомий лише один подібний комплекс на городищі Водяне, який мав наближені розміри та сходину (Горбаненко, Колода 2013, с. 138–140).

**Відкрите вогнище.** Цей опалювальний пристрій, що розташований поза межами будь-якої будівлі – комплекс 21 (Колода та ін. 2004, с. 57) – виявлений на відстані 6 м на північ від житла (рис. 2). В плані він був овальним – 60 × 50 см, орієнтований довгою віссю зі сходу на захід (рис. 4: 3). Його нижня частина (штучне вимощування глиною) була впущена в давній дерновий шар (похований чорнозем) поверх передматерику. Таким чином, нижня межа комплексу розташовувалася на глибині 40 см від сучасної поверхні. Верхній край вогнища, що являв собою шар спеченої глиняної обмазки залягав на глибині 30 см від денної поверхні та мав грудкувату, потріскану структуру. Будь-яких артефактів тут не виявлено. Цей комплекс, вірогідно, являв собою так звану «літню кухню» – місце приготування їжі у теплу пору року для мешканців даної садиби. Дві аналогічні відкриті печі вивчені на городищі Водяне (Колода, Свистун 2003, с. 13–14, 17–18).

**Господарська яма.** Господарські ями є неодмінним атрибутом будь-якої садиби (практично аж до сьогодення). Одну з таких, що виявлені на городищі можна віднести до роменської садиби, яку ми розглядаємо.

Ця господарська яма – комплекс 12 (Колода, Свистун 2003, с. 40) – розташовувався у 15 м на південь від житла і був впущений у комплекс 10 –

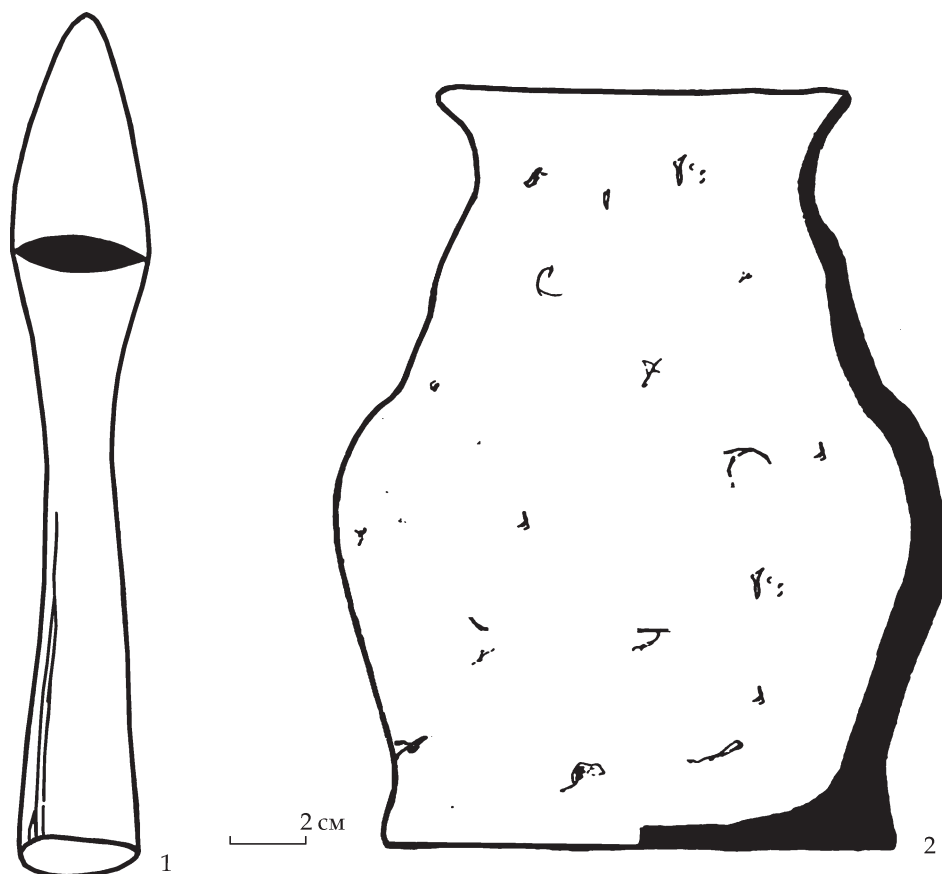


Рис. 6. Артефакти з роменської садиби на городищі Коропові Хутори

господарську будівлю раннього залізного віку (рис. 2). В плані яма була овальною з верхніми розмірами – 160 × 120 см, донизу вона звужувалась до розмірів 120 × 90 см (рис. 5). Пласке дно виявлено на глибині 150 см. В чорноземному заповненні ями зустрічалися фрагменти ліпного посуду роменської культури та поодинокі уламки ліпних посудин ранньої залізної доби. Біля самого дна виявлено 2 великих керамічних фрагменти, один з яких відноситься до ліпного роменського посуду, а другій – до якісного гончарного салтівського. Виходячи з наявних розмірів та використовуючи формули обчислення усіченого конусу з еліптичною основою, ми отримуємо  $\approx 3,8 \text{ м}^3$  обсягу від зафіксованого зачисткою верхнього краю ями. Користуючись сталими розрахунками (Энциклопедический словарь...) <sup>3</sup>, у такій ямі можна було зберігати до 3 т зернового запасу.

В археологічній літературі неодноразово висловлювалася думка, що біологічна норма споживання хлібної (зернової) продукції однієї людини на рік складає  $\approx 200 \text{ кг}$  (Вакуленко, 2010, с. 160; Красильников, Курдюкова 2016, с. 201), що в перерахування на денну норму споживання дає  $\approx 0,55 \text{ кг}$ . Середня калорійність зернових продуктів складає близько 300 ккал на 100 г <sup>4</sup>, що дає нам 1650 ккал для людини на добу. Це вкрай замало для тогочасного мешканця, трудову діяльність якого можна прирівняти до важкої сільськогосподарської праці. Сучасні ресурси розрахунків щодо інтенсив-

3 Для розрахунків маси зерна використовували середній показник маси зерна, який дорівнює 77 кг на 1 гектолітр (100 л)

4 Про що можна пересвідчитися на будь-якому інтернет-сайті по калорійності зернових.

ної сільськогосподарської праці (оранка, жнива, догляд за худобою, прибирання сільськогосподарських приміщень)<sup>5</sup> свідчать про витрату 840 ккал на півтори години при масі людини 70 кг (напр.: Бесплатный... 2017)<sup>6</sup>, що в перерахунку на 10-годинний робочий день (а він у тогочасних життєвих реаліях не міг бути меншим) дає 5600 ккал на добу. Тобто для отримання повноцінного калорійного раціону дорослий мешканець городища Коропові Хутори сіверянського часу повинен був додавати до теоретично розрахованих «зернових» 1650 ккал ще 3950 ккал. Тож, зерновий запас не міг бути єдиним джерелом постачання життєвої енергії.

Звісно, що тваринний білок постачався головним чином завдяки розвиненому тваринництву. Доказом цього є практична відсутність решток диких тварин в археозоологічному матеріалі городища (Кройтор, Колода 2014–2015, с. 221–223), де серед домашніх тварин 81 % сумарно складають велика рогата худоба та коні (Кройтор, Колода 2014–2015, с. 223, табл. 10). Калорійна цінність конини складає близько 150 ккал на 100 г продукту; для яловичини це показник становить близько 220, що дає по панівній групі м'ясних тварин на пам'ятці середній показник 185 ккал на 100 г (Таблицы калорийности...). Таким чином, для того, щоб отримати 3950 ккал на день людині слід спожити, щоденно додаючи до зернових продуктів,  $\approx 1,8$  кг м'ясної їжі. Це, на нашу думку, маловірогідне з огляду на загальну незначну кількість виявленого археозоологічного матеріалу в перерахунку на кількість особин (Кройтор, Колода 2014–2015, с. 223, табл. 10) та традиційний харчовий раціон сільського мешканця за етнографічними даними (Лапинская 1998, с. 294–311).

Безумовно, в тогочасний харчовий раціон окрім зернових продуктів і м'яса, додавалась риба (сліди вживання якої вкрай складно фіксувати на археологічному матеріалі), продукція можливого городництва та збиральництва. І все ж, згадані вище 200 кг зернового збіжжя на людину на рік, слід, на нашу думку, збільшити принаймні вдвічі. Таким чином для нашої садиби, в житлі якої могло проживати не більше 4 осіб, ми отримуємо необхідний мінімум у 1600 кг на рік. А у більшій господарській ямі (комплекс 12) могло зберігатися вдвічі більше. Таким чином, при найсприятливіших природно-кліматичних умовах, позитивних економічних обставинах та наполегливому веденні господарства мешканці даної садиби могли зберігати такий обсяг зерна, який би забезпечував їх необхідне калорійне існування протягом року, підгодівлю худоби взимку, посівний фонд, а можливо, й обмінний.

**Висновки.** Розгляд та аналіз даних щодо роменської садиби на городищі Коропові Хутори дозволяє зробити певні висновки стосовно чисельного складу її мешканців, облаштування подвір'я та господарських можливостей у забезпеченні харчовими запасами.

Садиба складається із різноманітних за формою та призначенням комплексів, до переліку яких (крім, звісно, самого житла) входила *господарська споруда, відкрите вогнище*, яке відіграло роль кухні у теплу пору року, значна за розмірами *господарська яма*, в якій міг зберігатися значний за обсягом (до 3 т) врожай зернових, та невеличкий *погрібець* для повсякденних господарських / кухонних потреб. Наявність такого кола різнопрофільних

5 ... і це за сучасного технічного оснащення...

6 Інші аналогічні сайти дають по різних видах сільськогосподарської праці та полювання дані про 5000–6000 ккал.



споруд створювало певну зручність у побутово-господарській діяльності даної родини сіверян.

Виходячи з розмірів котловану ( $\approx 10 \text{ м}^2$ ) та конструкції житла в ньому могла мешкати лише мала родина чисельністю у 4 особи. Невеликий розмір та облаштування інтер'єру не мають широких аналогій серед житлових комплексів роменської культури, яка відбиває рівень та особливості матеріального і культурного розвитку сіверян. Незначна кількість схожих комплексів відома лише в зоні південно-східного прикордоння сіверянського ареалу в контактній зоні із населенням Хозарського каганату. Все це може свідчити про те даний тип житла є проявом індивідуальної адаптації окремих сіверянських родин до місцевих умов проживання на початковому етапі опанування ними нової території.

Значна за розмірами господарська яма, могла зберігати такий обсяг зернового збіжжя, який би міг сповна забезпечити не тільки харчові потреби родини у зерновій їжі, а й підгодівлю худоби взимку, посівний фонд та, цілком вірогідно, для обміну.

Таке значне зернове забезпечення однієї родини свідчить про доволі високий рівень землеробства на городищі Коропів Хуторі у часи перебування тут сіверянського населення. Ми припускаємо, що його розвиток у роменський період відбувався під впливом частково залишеного тут з попередніх часів населення салтівської культури. Про це є непоодинокі опосередковані свідчення: наявність салтівської (див. вище) та салтоїдної (рис. 6: 2) кераміки в комплексах означеної садиби; використання тесел-мотичок із незамкненою вертикальною втулкою (Горбаненко, Колода 2013, рис. 81: 2), що є характерною ознакою саме салтівських старожитностей; високопродуктивне скотарство з перевагою (81 %) тяглових та найбільш «м'ясних» тварин (велика рогата худоба, коні) при практичній відсутності решток диких тварин (Кройтор, Колода 2015, с. 223 – 224), що не є характерним для слов'янських пам'яток Дніпровського Лівобережжя та Дону, але аналогічно до пам'яток лісостепової зони Хозарії (Горбаненко, Колода 2013, рис. 69; 74; 103; 108; 120; 121; Кройтор, 2013, с. 181 – 199). Враховуючи означене вище та виходячи з того, що хронологічного розриву між перебуванням на Коропових Хуторах салтівського населення (середина VIII – середина X ст.) і роменців (середина X – середина XI ст.) немає, можна зробити висновок, що сіверяни прийшли вже на підготовані попереднім населенням сільсько-господарські угіддя. Таким чином, сіверянам не прийшлося опановувати територією, пристосовуючи її під свої сільськогосподарські потреби. Така культурно-виробнича спадкоємність стала основою значного розвитку сільського господарства на поселення у роменський час.

Разом з тим, потребує перегляду стала думка, щодо 200-кілограмового річного зернового забезпечення одного мешканця на рік. Цю норму, виходячи з умов тогочасного життя і господарства, ми пропонуємо збільшити принаймні вдвічі.

## ЛІТЕРАТУРА

- Бесплатный... 2017. Бесплатный онлайн калькулятор для расчета количества потраченных калорий с учетом веса и времени на занятие. 2017. *Расход калорий при деятельности: «Сельское хозяйство, прессование сена в тюки, уборка амбара, птицеводство, интенсивная нагрузка»*. Режим доступа: [http://diet.neolove.ru/cal/rashod\\_kkal\\_data/391/](http://diet.neolove.ru/cal/rashod_kkal_data/391/) (Дата звернення 13 грудня 2017).
- Вакуленко, Л. В. 2010. *Українські Карпати в пізньоримський час (етнокультурні та соціально-економічні процеси)*. Київ: ІА НАНУ.

- Горбаненко, С. А., Колода, В. В. 2013. *Сільське господарство на слов'яно-хазарському порубіжжі*. Київ: ІА НАНУ.
- Енукова, О. Н. 2007. *Домостроительство населения междуречья Сейма и Псла в IX – XIII вв.* Курск: КГУ.
- Квитковский, В. И. 2008. К проблеме изучения и реконструкции салтовских жилищ лесостепной зоны (на примере селища Коробовы Хутора арьковской обл.) В: Енуков, В. В. (ред.). *Славяно-русские древности Днепровского Левобережья*. Курск: КГУ, с. 100-105.
- Квитковский, В. И. 2012. Жилища салтовской культуры Коробовы Хутора. *Стени Восточной Европы в средние века*, 11: Золотоордынское время, с. 99-118.
- Колода, В. В. 2008. Археологический комплекс Коробовы Хутора: основные итоги исследований. *Проблемы истории и археологии Украины: Материалы VI Международной научной конференции, посвящённой 150-летию со дня рождения академика В. П. Бузескула (Харьков, 10 – 11 октября 2008 г.)*, с. 75-76.
- Колода, В. В. 2017. Житла роменського городища Водяне. *Археологія*, 4, с. 46-61.
- Колода, В. В., Горбаненко, С. А. 2010. *Сельское хозяйство носителей салтовской культуры в лесостепной зоне*. Киев: ИА НАНУ.
- Колода, В. В., Горбаненко, С. А. Земледелие на поселении Коробовы хутора в салтовское время. *Стени Восточной Европы в средние века*, 9: Хазарское время, с. 119-134.
- Колода, В. В., Свистун, Г. Е. 2003. *Отчёт о работе Средневековой экспедиции ХГПУ в Змиевском районе в 2003 году*. НА ІА НАНУ, ф. е., 2003/211.
- Колода, В. В., Крыганов, А. В., Михеев, В. К., Ряполов, В. М., Свистун, Г. Е., Тортика, А. А. 2004. *Отчёт о работе Средневековой экспедиции Харьковского педагогического университета в 2004 году*. НА ІА НАНУ, ф. е., 2004/206.
- Колода, В. В., Чендев, Ю. Г. 2010–2011. К вопросу о возможностях интеграции археологических и почвенных исследований (на примере городища Коробовы Хутора). *Хазарский альманах*, 9, с. 107-130.
- Красильников, К. И., Курдюкова, О. Н. 2016. *Зернопроизводство у населения салтовомаяцкой культуры Степного Подонцовья*. В: Евлевский, А. В. (ред.). *Стени Восточной Европы в средние века. Сборник памяти Светланы Александровны Плетнёвой*. Москва: Авторская книга, с. 198-209.
- Кройтор, Р. В. 2013. Археозоологічні комплекси із салтівських і роменських пам'яток басейну Сіверського Дінця. В: Горбаненко, С. А., Колода, В. В. *Сільське господарство на слов'яно-хазарському порубіжжі*. Київ: ІА НАНУ, с. 181-199.
- Кройтор, Р. В., Колода, В. В. 2015. Животноводство поздних северян на славяно-хазарском пограничье (Часть 1). *Древности 2014 – 2015*, 13, с. 212-227.
- Лапинская, В. А. 1998. Русские народные традиции питания и экологическая среда. В: Данилова, Л. В., Соколов, А. К. (ред.). *Традиционный опыт природопользования в России*. Москва: Наука, с. 294-311.
- Ляпушкин, И. И. 1958. *Новотроицкое городище: О культуре восточных славян в период сложения Киевского государства. Материалы и исследования по археологии СССР*, 74. Москва; Ленинград: АН СССР.
- Пуголов, Ю. 2016. *Будівельна справа літописних сіверян*. Опішне: Українське Народознавство.
- It's My Food. 2017. *Таблицы калорийности и состава продуктов. Продукты. Мясо*. Режим доступа: [itsmyfood.ru/miaso](http://itsmyfood.ru/miaso) (Дата звернення 13 грудня 2017).
- Чендев, Ю. Г., Колода, В. В. 2012. Природная среда, почвы и архитектурные особенности городища Коробовы Хутора в Харьковской обл. (проблемы комплексного изучения). *Российская археология*, 1, с. 112-121.
- Шрамко, Б. А. 1991. *Хорошевское городище*. В: Дьяченко, А. Г. (ред.). *Археология славянского Юго-Востока: Материалы к межвузовской научной конференции*. Воронеж: Воронежский пединститут, с. 50-59.
- Российская универсальная энциклопедия. 2017. *Энциклопедический словарь Брокгауза и Эфрона*. Режим доступа: <http://gatchina3000.ru/brockgaus-and-efron-encyclopedic-dictionary/index.htm> (Дата звернення 5 грудня 2017).

## REFERENCES

- Besplatnyy... 2017. Besplatnyy onlayn kalkulyator dlya rascheta kolichestva potrachennykh kaloriy s uchetom vesa i vremeni na zanyatiye. 2017. *Rashkod kaloriy pri deyatel'nosti: «Selskoye khozyaystvo. pressovaniye sena v tyuki. uborka ambara. ptitsevodstvo. intensivnaya nagruzka»*. Rezhim dostupu: [http://diet.neolove.ru/calc/rashod\\_kkal\\_data/391/](http://diet.neolove.ru/calc/rashod_kkal_data/391/) (Data zvernennya 13 grudnya 2017).
- Vakulenko, L. V. 2010. *Ukrainski Karpaty v piznorymskiy chas (etnokulturni ta sotsialno-ekonomichni protsesy)*. Kyiv: IA NANU.
- Horbanenko, S. A., Koloda, V. V. 2013. *Sil'ske hospodarstvo na sloviano-khozarskomu porubizhzi*. Kyiv: IA NANU.
- Enukova, O. N. 2007. *Domostroitel'stvo naseleniya mezhdurechia Seyma i Psla v IX – XIII vv.* Kursk: KGU.
- Kvitkovskiy, V. I. 2008. K probleme izucheniya i rekonstruktsii saltovskikh zhilishch lesostepnoy zony (na primere selishcha Korobovy Khutora arkovskoy obl.) In: Enukov, V. V. (ed.). *Slavyano-russkiye drevnosti Dneprovskogo Levoberezhia*. Kursk: KGU, s. 100-105.
- Kvitkovskiy, V. I. 2012. Zhilishcha saltovskoy kultury Korobovy Khutora. *Stepi Vostochnoi Evropy v srednie veka*, 11: Zolotoordynskoe vremya, s. 99-118.
- Koloda, V. V. 2008. Arkheologicheskii kompleks Korobovy Khutora: osnovnyye itogi issledovaniy. *Problemy istorii i arkheologii Ukrainy: Materialy VI Mezhdunarodnoy nauchnoy konferentsii. posvyashchennoy 150-letiyu so dnya rozhdeniya akademika V.P. Buzeskula (Kharkov, 10 – 11 oktyabrya 2008 g.)*, s. 75-76.
- Koloda, V. V. 2017. Zhytla romenskoho horodyshcha Vodiane. *Arkheolohiia*, 4, s. 46-61.
- Koloda, V. V., Gorbanenko, S. A. 2010. *Selskoye khozyaystvo nositeley saltovskoy kultury v lesostepnoy zone*. Kiev: IA NANU.
- Koloda, V. V., Gorbanenko, S. A. Zemledeliye na poselenii Korobovy khutora v saltovskoye vremya. *Stepi Vostochnoi Evropy v srednie veka*, 9: Khazarskoe vremya, s. 119-134.
- Koloda, V. V., Svistun, G. E. 2003. *Otchet o rabote Srednevekovoy ekspeditsii KhGPU v Zmiyevskom rayone v 2003 godu*. NA IA NANU, f. e., 2003/211.
- Koloda, V. V., Kryganov, A. V., Mikheyev, V. K., Ryapolov, V. M., Svistun, G. E., Tortika, A. A. 2004. *Otchet o rabote Srednevekovoy ekspeditsii Kharkovskogo pedagogicheskogo universiteta v 2004 godu*. NA IA NANU, f. e., 2004/206.
- Koloda, V. V., ChendeV, Yu. G. 2010–2011. K voprosu o vozmozhnostyakh integratsii arkheologicheskikh i pochvennykh issledovaniy (na primere gorodishcha Korobovy Khutora). *Khazarskiy almanakh*, 9, s. 107-130.
- Krasilnikov, K. I., Kurdyukova, O. N. 2016. Zernoproizvodstvo u naseleniya saltovo-mayatskoy kultury Stepnogo Podontsovia. In: Evglevskiy, A. V. (ed.). *Stepi Vostochnoy Evropy v srednie veka. Sbornik pamyati Svel'tany Aleksandrovy Pletnevoy*. Moskva: Avtorskaya kniga, s. 198-209.
- Kroitor, R. V. 2013. Arkheozoolohichni komplekxy iz saltivskykh i romenskykh pamiatok baseinu Siverskoho Dintsia. In: Horbanenko, S. A., Koloda, V. V. *Sil'ske hospodarstvo na sloviano-khozarskomu porubizhzi*. Kyiv: IA NANU, s. 181-199.
- Kroytor, R. V., Koloda, V. V. 2015. Zhivotnovodstvo pozdnikh severyan na slavyano-khazarskom pogranichye (Chast 1). *Drevnosti 2014 – 2015*, 13, s. 212-227.
- Lapinskaya, V. A. 1998. Russkiye narodnyye traditsii pitaniya i ekologicheskaya sreda. In: Danilova, L. V., Sokolov, A. K. (ed.). *Traditsionnyy opyt prirodopolzovaniya v Rossii*. Moskva: Nauka, s. 294-311.
- Liapushkin, I. I. 1958. Novotroitskoye gorodishche: O kulture vostochnykh slavyan v period slozheniya Kievskogo gosudarstva. *Materialy i issledovaniya po arkheologii SSSR*, 74. Moskva; Leningrad: AN SSSR.
- Puholovok, Iu. 2016. *Budivelna sprava litopysnykh siverian*. Opishne: Ukrainske Narodoznavstvo.
- It's My Food. 2017. *Tablitsy kaloriynosti i sostava produktov. Produkty. Myaso*. Rezhim dostupu: [itsmyfood.ru/miaso](http://itsmyfood.ru/miaso) (Data zvernennya 13 grudnya 2017).
- ChendeV, Yu. G., Koloda, V. V. 2012. Prirodna sreda. pochvy i arkhitekturnyye osobennosti gorodishcha Korobovy Khutora v Kharkovskoy obl. (problemy kompleksnogo izucheniya). *Rossiyskaya arkheologiya*, 1, s. 112-121.
- Shramko, B. A. 1991. Khoroshevskoye gorodishche. In: Diachenko, A. G. (ed.). *Arkheologiya slavyanskogo Yugo-Vostoka: Materialy k mezhvuzovskoy nauchnoy konferentsii*. Voronezh: Voronezhskiy pedinstitut, s. 50-59.
- Rossiyskaya universalnaya entsiklopediya. 2017. *Entsiklopedicheskiy slovar Brokgauza i Efrona*. Rezhim dostupu: <http://gatchina3000.ru/brockgaus-and-efron-encyclopedia-dictionary/index.htm> (Data zvernennya 5 grudnya 2017).

*V. V. Koloda*

## **ROMNY HOMESTEAD AT KOROPOVY KHUTORA FORTIFIED SETTLEMENT**

The work is devoted to the analysis of a Romny homestead (the mid. X – the mid. XI) that has been examined at the fortified settlement of Koropovy Khutora in Zmiiv region of Kharkiv oblast (Fig. 1). The homestead contains a dwelling (Fig. 3), household buildings (Fig. 4: 2), a fireplace (Fig. 4: 3), a household pit (Fig. 5) and a cellar (Fig. 4: 1). The existence of various specialized household buildings provided a supportive environment for housekeeping inside the analyzed homestead. The usable volume of the dwelling, its construction and interior do not have wide-spread parallel in history among different accommodation at the major territory of the Northerners. It is indicative of individual adaptation of a small Northerner family that came there from a southern-eastern border zone near Khazaria. It should be taken into account that the Northerners alternated Saltov population there and almost hired their agriculturally used areas. Therefore, they had good opportunities for their own productive housekeeping a priori. It is substantiated with the volume of the household pit that might comprise 3 tons of grain crops. There have been registered natural and climatic conditions, agricultural bases of housekeeping and trade tools of that period; thus, there have been proposed new calculations of necessary food (mainly – grain) ration for the dwellers of the homestead.

**Keywords:** Koropovy Khutora fortified settlement, homestead, Northerners, Romny archaeological culture, food reserves.

*Одержано 5.01.2018*

**КОЛОДА Володимир Васильович**, кандидат історичних наук, завідувач археологічною лабораторією, доцент кафедри історії України, Харківський національний педагогічний університету ім. Г. С. Сковороди, вул. Алчевських 29, Харків, 61002, Україна, *koloda.v@gmail.com*.

**KOLODA Volodymyr V.**, Ph.D. (Candidate of Historical Sciences), Associate Professor of Department of History of Ukraine, the head of Archaeology laboratory im. G. Skovoroda Kharkiv National Pedagogical University, Alchevskih Str. 29, Kharkiv, 61002, Ukraine, *koloda.v@gmail.com*.