

Міністерство освіти і науки України

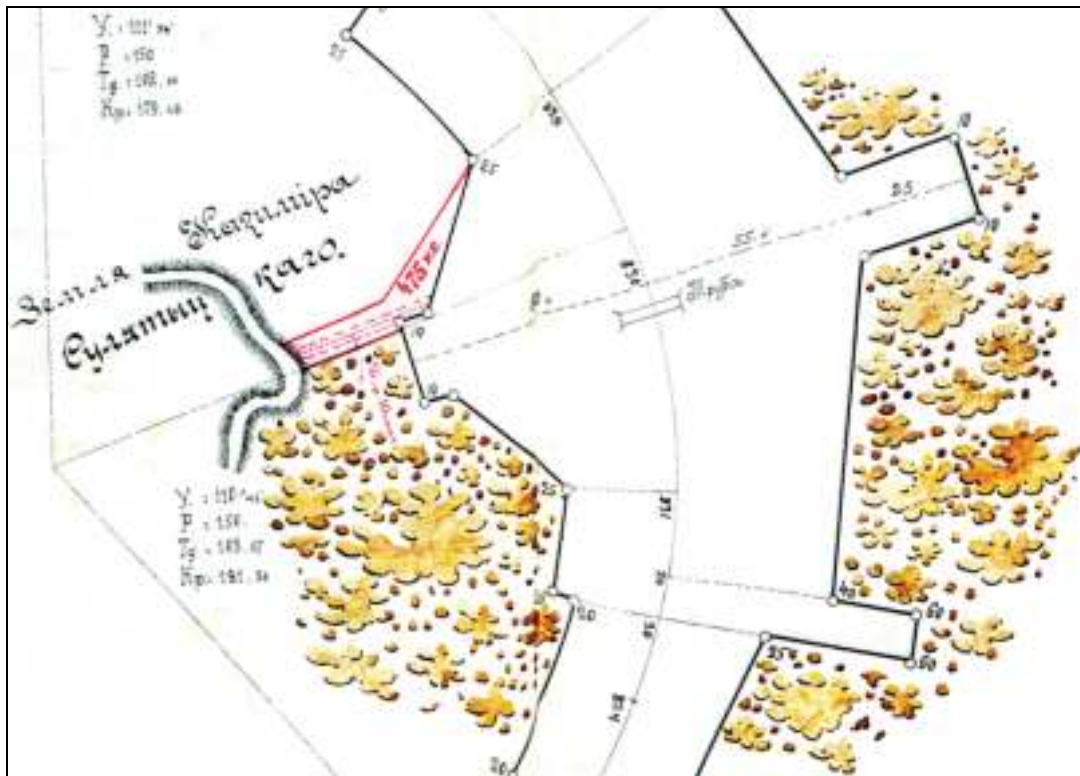
Вінницький державний педагогічний університет

імені Михайла Коцюбинського

Кафедра географії

Уманський державний педагогічний університет імені Павла Тичини

Українське географічне товариство (м. Київ, м. Вінниця)



ЗБІРНИК МАТЕРІАЛІВ

Всеукраїнської науково-практичної інтернет-конференції

(з міжнародною участю)

*“Сучасні проблеми розвитку
природничої географії України”*

27-28 травня 2020 року

Вінниця 2020

3. Півошенко І. М., Сливка П. М., Перельмутер Ю. Г. Термічний режим дня і ночі зимою і літом у Вінниці // Географічні проблеми «великого міста». – К., 1991. – С. 6–7.
4. Рекомендации по описанию климата большого города. Ч. 1 – 3.-Л.: ГГО, 1976-1978.

КАР'ЄРИ КРИВОРІЖЖЯ: ІСТОРІЯ РОЗВИТКУ ТА СУЧАСНІСТЬ

Коптєва Т. С., аспірант

Вінницький державний педагогічний університет імені М. Коцюбинського

Унікальна територія, яка має потужність покладів залізної руди 18 млрд тонн, що розмістилася в Україні і на місці Криворізького залізнорудного басейну сформувалась Криворізька ландшафтно-техногенна система.

Завдяки гірничодобувної промисловості Кривий Ріг має високі позиції щодо добування залізної руди як у Європі так і у світі. Гірничодобува промисловість почала активно діяти на території Криворіжжя з 1881 року завдяки розвідки дослідника О.М.Поля на залізнорудних пластів Саксаганського руднику.

У кінці XVIII століття добування залізної руди відбувався за рахунок відкритого способу. Але внаслідок введення в експлуатацію першого підйомного обладнання призвело до збільшення глибини кар'єрів та відповідно розширення площі відвалів і таким чином утворились гірничопромислові ландшафти.

Найперша шахта на території Криворіжжя, яка досягла найнижчого горизонту сягала 312 м. Водночас і розросталися площі гірничих розробок з 800 га у 1934 році до 2700 га у 1956 році. Глибина кар'єрних вироботок сягали до 90 м. Висота відвалів від 12 м до 25 м [1]. Поступово із кожним відпрацьованим горизонтом збільшувалась площа кар'єрів Кривого Рогу. І вже у 50 - 60 х роках XX ст. були побудовані гірничо-збагачувальні комбінти. І завдяки активної гірничодобувної промисловості були побудовані потужні гірничопромислові комплекси, які згодом утворили теперешні ландшафтні-технічні системи Кривбасу. Разом із технічним розвитком засобів проведення гірничих робіт, збільшуються і відповідно морфометричні характеристики кар'єрів та відвалів.

Звернувшись до термінологічного апарату «кар'єр» можна свідчити, що це сукупність відкритих гірничих виробок, призначених для розробки родовища корисних копалин; копальня, гірниче підприємство з видобування корисних копалин відкритим способом [2].

Принцип видобутку залізної руди відкритим способом можна описати наступним чином: проводиться вибух гірської маси (розпушування), навантаження гірської породи в автосамоскиди (екскавація) та транспортування до місця призначення. В межах кар'єру доставка руди до дробильно-перевантажувальних пунктів (ДПП) здійснюється автосамоскидами, а потім, за допомогою дробильної установки, доставлена руда подрібнюється і транспортується підземним конвеєрним трактом нагору. Породу з нижніх горизонтів, в якій немає заліза, доставляють автосамоскидами на спеціальні перевантажувальні пункти, де її перевантажують у залізничні вагони і транспортують у відвали.

На території Криворіжжя зараз функцінує 5 гірничо-збагачувальних комбінатів, які спеціалізують на відкритим способом видобутку залізної руди: Інгулецький, Новокриворізький, Південний, Північний та Центральний, саме гірничо-збагачувальні комбінати утворили великі масштаби кар'єрних ландшафтних комплексів. Найперший увійшов в експлуатацію у 1956 році це Південний гірничо-збагачувальний комбінат. Південний ГЗК виробляє залізорудний концентрат і агломерат. Розташовується на півдні Кривбасу . Має найглибший кар'єр Південного ГЗК.

Новокриворізький гірничозбагачувальний комбінат видобуває та збагачує залізовмісним кварцитами. Сировинна база комбінату має три родовища залізистих кварцитів: Новокриворізьке , Інгулецьке та Валявське.

Північний гірничозбагачувальний комбінат. Будівництво Північного гірничозбагачувальний комбінату розпочато 1960 року на базі Першотравневого, згодом — Ганнівського родовища залізистих кварцитів Криворізького залізорудного басейну.

Центральний гірничозбагачувальний комбінат експлуатується з 1961 р має сировинну базу— родовище залізистих кварцитів Велика Глеєватка (кар'єр № 1),

Петровське (кар'єр № 3), Артемівське (кар'єр № 4).

Нині на території Криворіжжя функціонує 7 кар'єрів: Кар'єр НГЗКа № 1, Кар'єр НГЗКа № 2, Кар'єр НГЗКа № 3, Кар'єр ПдГЗКа, Глеюватський кар'єр, який входить до Центрального ГЗК, Первомайський кар'єр, який належить до Північного ГЗК, Ганнівський кар'єр, який входить до складу Північного ГЗК і Інгулецький кар'єр, який відноситься до Інгульцького ГЗК. Детальніше зупинимося на відомих кар'єрів не тільки у Кривому Розі, а й у всьому світі.

Кар'єр ПрАТ "Південний ГЗК" є одним з найбільших в світі, майже основним місцем видобутку залізорудної сировини в Україні та головною визначною пам'яткою промислового туризму міста. Цей кар'єр належить Південному гірничо-збагачувальному комбінату, який заснований в 1955 році. Основні дані про кар'єр: Глибина - близько 400 м. Довжина - 3 км. Ширина - 2,5 км, має округлу форму. За своєю продуктивності і глибині поступається тільки кар'єру ІнГЗК, глибина якого - 426 м.

Кар'єр ПрАТ "Інгулецький ГЗК" є одним із найбільш потужних та глибоких кар'єрів Європи, глибина якого сягає 426 метрів. Створено кар'єр було у 1955 році.

За рік тут добувається близько 38 млн. тонн руди. Залізна руда добувається і з поверхні, і з надр за допомогою спеціального транспорту. Транспортування руди здійснюється за допомогою конвеєрних машин. У кар'єрі зберігається величезний запас руди – його вистачить до 2050 року.

Територіальне розміщення кар'єрів ПрАТ "Інгулецький ГЗК" та "Південний ГЗК" показано на рис.1. Гірничодобувна промисловість суттєво змінила ландшафтну структуру Криворіжжя. Але із часом без підтримки необхідних оптимізаційних заходів територія може зазнати техногенних небезпечних ситуацій. Рекультивация як біологічна так і гірничо-технічна, кар'єри при цьому засипають відвальними породами, їхні стінки викладають, підводять дороги, теплотраси, виконують меліоративні роботи (дренаж тощо). Тому запровадження оптимізаційних заходів на кар'єрних комплексів є необхідною умовою функціонування у помірному стані ландшафтної системи.

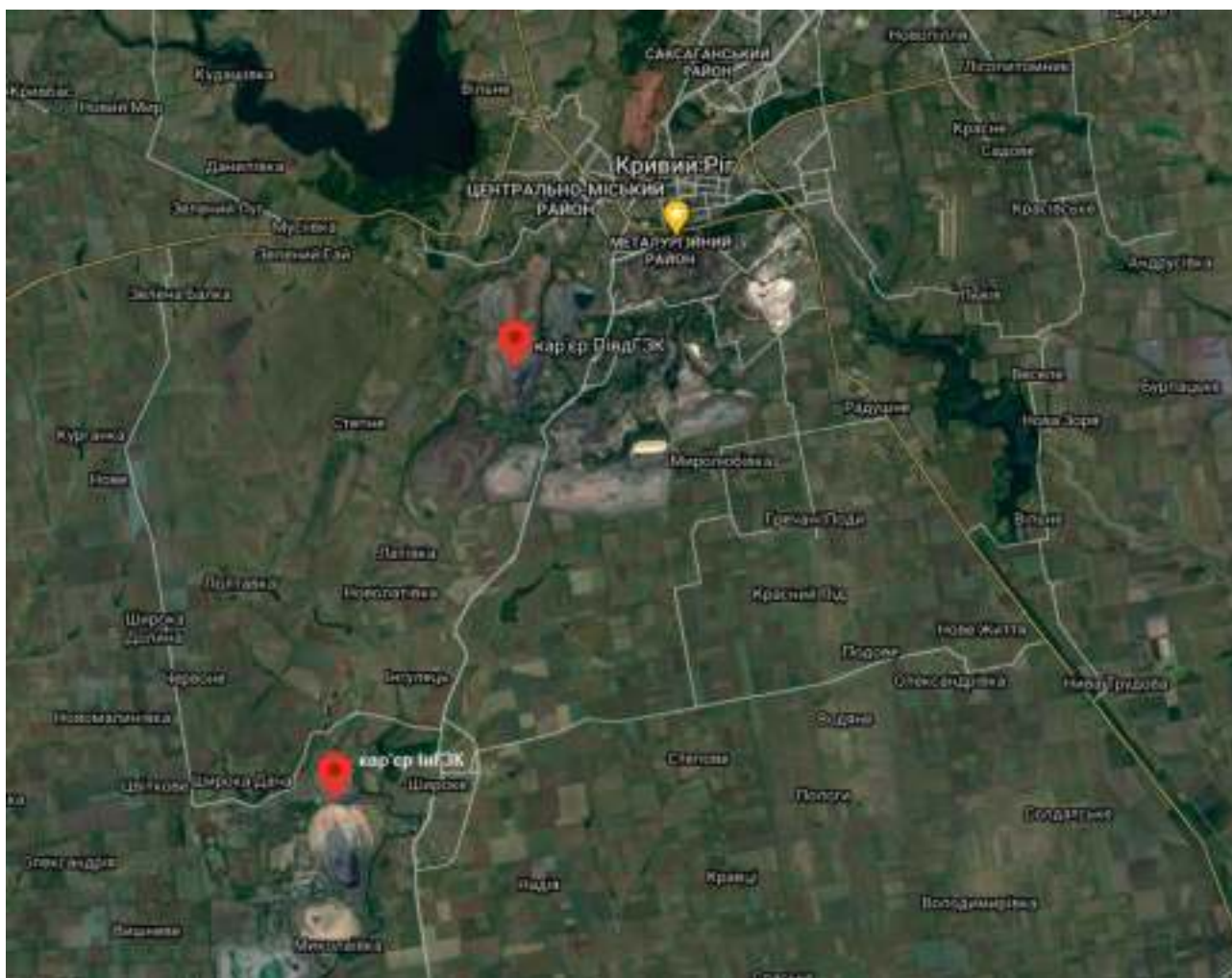


Рис. 1. Кар'єри ПрАТ "Інгулецький ГЗК" та "Південний ГЗК"

Отже, Криворіжжя це унікальна територія, яка поєднує в собі повний обрис антропогенного ландшафту, гірничодобувна промисловість за невеликий проміжок часу збільшила площі кар'єрів та відвілів, які посідають головне місце у ландшафтній структурі Криворіжжя.

Список використаних джерел:

1. Геологический отчет по участку «Екатериновка-Валявко» РУ им. Ильича(к утверждению запасов в ВКЗ). Том 1.- Кривой Рог, 1948 г.324 с., ил., карты, схемы.
2. Термін «Кар'єр». Вільна енциклопедія «Вікіпедія». URL: <https://uk.wikipedia.org/wiki/%D0%9A%D0%B0%D1%80%27%D1%94%D1%80> (дата звернення 25.05.2020).

ЗМІСТ

<i>Денисик Г.І., Стефанков Л.І., Чиж О.П., Денисик Б.Г.</i>	ПРИРОДНИЧА ГЕОГРАФІЯ УКРАЇНИ: СТРУКТУРА, МОЖЛИВОСТІ ПІЗНАННЯ, ПЕРЕВАГИ	3
---	---	---

Секція 1. Антропогенна географія України

<i>Гудзевич А.В.</i>	ЛАНДШАФТНЕ ПЛАНУВАННЯ ЯК ІНСТРУМЕНТ ТЕРИТОРІАЛЬНО-АКВАЛЬНОЇ ОРГАНІЗАЦІЇ НАВКОЛИШНЬОГО СЕРЕДОВИЩА	7
<i>Лаврик О.Д., Цимбалюк В.В., Тута Р.В., Лавренчук Є.Г.</i>	ПРОБЛЕМАТИКА СУЧАСНИХ ДОСЛІДЖЕНЬ ІНЖЕНЕРНОГО ЛАНДШАФТОЗНАВСТВА	13
<i>Яцентюк Ю.В.</i>	ДОЛИННО-БАЛКОВО-ЯРУЖНА ПАРАДИНАМІЧНА АНТРОПОГЕННА ЛАНДШАФТНА СИСТЕМА	18
<i>Коржик В.П.</i>	УЗБЕРЕЖНО-АКВАЛЬНІ ГЕОКОМПЛЕКСИ – РЕАЛІЇ СУЧАСНОГО ЛАНДШАФТНОГО БУТТЯ	24
<i>Канський В.С., Канська В.В.</i>	ВОДООХОРОННО-ЗАХИСНІ ФУНКЦІЇ НАГІРНИХ ДІБРОВ У РЕГІОНАЛЬНІЙ ЕКОМЕРЕЖІ ВІННИЦЬКОЇ ОБЛАСТІ	30
<i>Чиж О.П.</i>	АНТРОПОГЕННІ ЛАНДШАФТИ ПОДІЛЛЯ ТА ЇХ КЛАСИФІКАЦІЯ	33
<i>Volovyk Oleksandr</i>	ROZWÓJ TURYSTYKI NOCNEJ W POZNANIU	38
<i>Яцентюк Ю.В., Медина С.Ю.</i>	АНТРОПОГЕННІ ЛАНДШАФТИ КОРОСТЕНСЬКОГО РАЙОНУ ЖИТОМИРСЬКОЇ ОБЛАСТІ	45
<i>Анісімова Т.М.</i>	МІКРОКЛІМАТИЧНІ ОСОБЛИВОСТІ МІСТА ВІННИЦЯ	49
<i>Коптєва Т.С.</i>	КАР'ЄРИ КРИВОРІЖЖЯ: ІСТОРІЯ РОЗВИТКУ ТА СУЧАСНІСТЬ	53