

ІНСТИТУТ АРХЕОЛОГІЇ
НАЦІОНАЛЬНОЇ АКАДЕМІЇ НАУК УКРАЇНИ

**АРХЕОЛОГІЧНІ
ДОСЛІДЖЕННЯ
В УКРАЇНІ
2017**

селищі П'ятницьке I. Роботи були викликані необхідністю дослідження зруйнованого внаслідок несанкціонованих земельних робіт культурного шару останця першої надзаплавної тераси, на якій розташовано розкоп 3 попередніх польових сезонів. По території розкопу за допомогою грейдера була прокладена дорога. Для дослідження зруйнованої ділянки закладено траншею розмірами 8 × 1 м. У результаті вдалося

з'ясувати форми та характери комплексів 40 та 44, частина яких була виявлена у попередні роки. Обидва комплекси відносяться до салтово-маяцької культури (VIII–IX ст.).

Таким чином, в 2017 р. були проведені археологічні розвідки на території Зміївського та Печенізького р-нів Харківської обл., в ході яких оглянуті раніше відомі та відкриті нові пам'ятки, з'ясована культурно-хронологічна належність деяких з них.

В. Колода

ДОСЛІДЖЕННЯ ГОРОДИЩА В с. МОХНАЧ ТА ЙОГО ОКОЛИЦЬ

Середньовічна експедиція Харківського національного педуніверситету ім. Г. С. Сковороди продовжила дослідження в с. Мохнач Зміївського р-ну Харківської обл. та його околиці. Основна увага була зосереджена на розкопках північного двору городища Мохнач, що відноситься до салтівської культури (друга половина VIII – середина X ст.). У цьому сезоні роботи продовжено у спільному розкопі X (який увібрав у себе і розкоп XI). У звітному сезоні вивчено 863,5 м², що збільшило загальну досліджену площу до 8035,5 м².

Потужність культурного шару становила 25–30 см. У ранньосередньовічному гори-

зонті інколи зустрічалися артефакти скіфського та нового і новітнього часів. Серед салтівських артефактів переважають уламки гончарного посуду, індивідуальних знахідок відносно небагато, хоча вони представлені практично всіма категоріями речей. До ряду праці відносяться: ножі черешкові та з петлею на руків'ї, шильця, голки, зубило, пробійник, серп, пружинні ножиці, великий за розмірами різець по дереву (рис. 1: 1), уламок вістря наральника, рештки клепаного казана (все – залізо), уламки кварцитових жорен, зернотерок, точильних та шліфувальних каменів. До артефактів, що пов'язані з

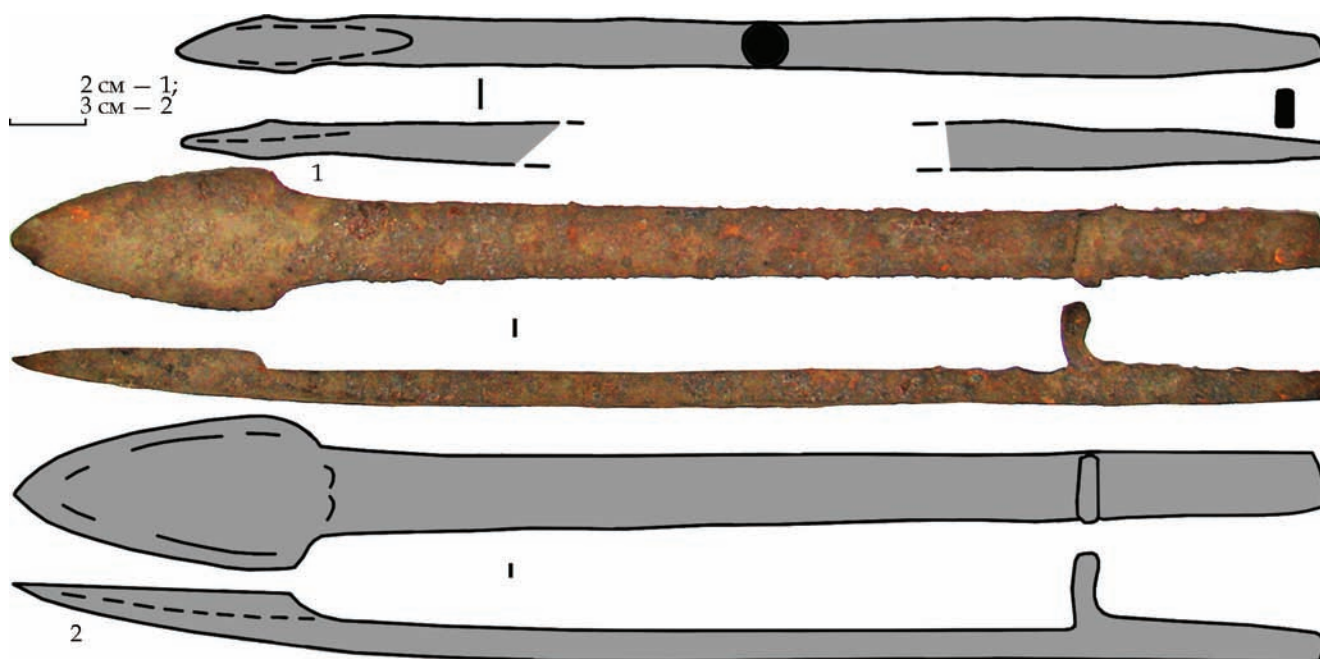


Рис. 1. Залізні інструменти з салтівських городищ Харківської обл.: 1 – різець по дереву, (городище Мохнач); 2 – чересло (городище Коропові Хутори)

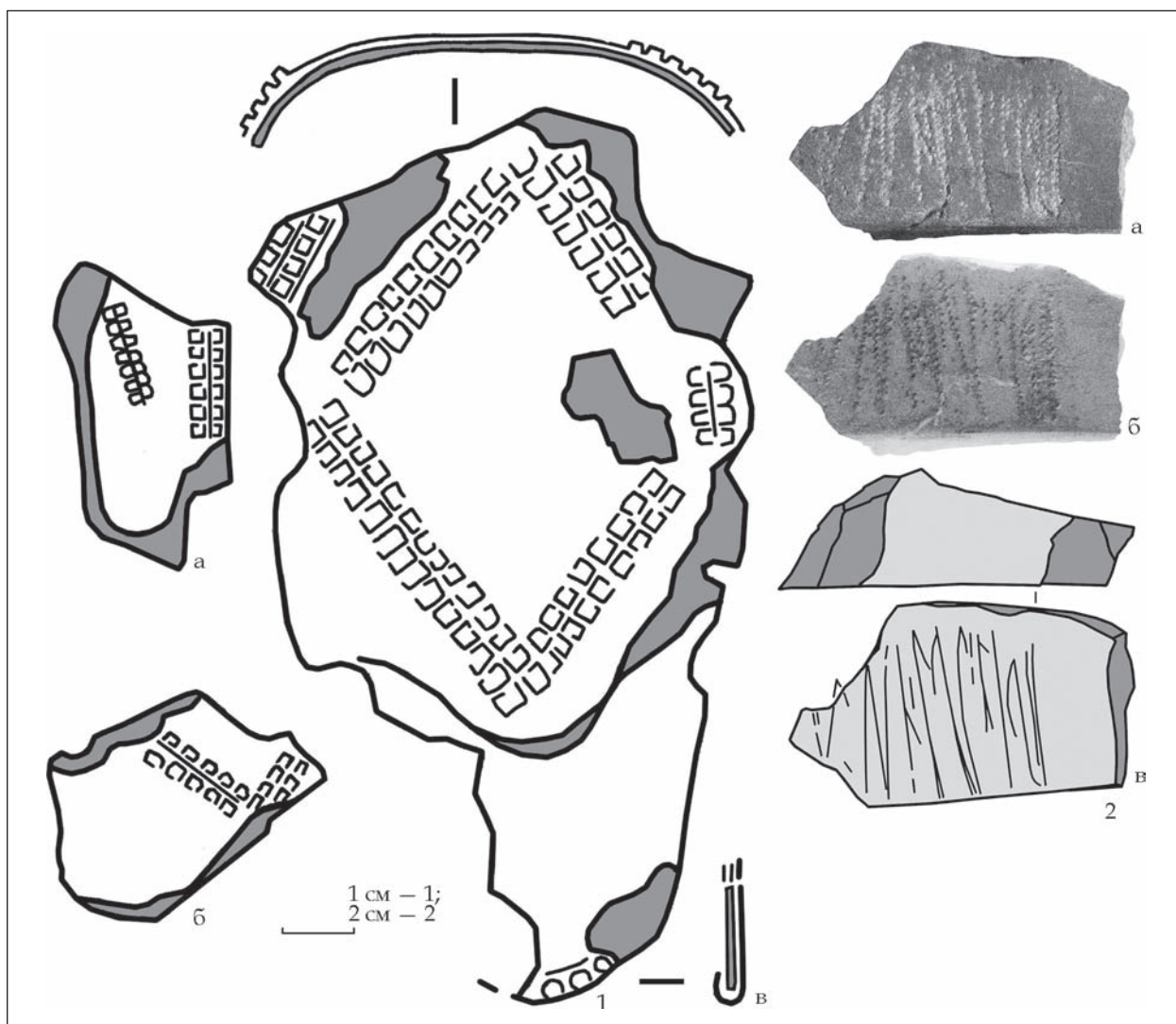


Рис. 2. Артефакти з городища Мохнач: 1 – частини захисного обладунку (кольоровий метал); 2 – уламок то-чильної / шліфувальної плити з рунами (2а – фото, 2б – фото в інверсійному світлі, 2в – промальовка)

місцевим виробництвом заліза, слід зарахувати численні шматки чорнометалургійного шлаку та уламки від колб-тиглів залізоро-бних горнів. Зброя представлена залізним дволопате-вим черешковим вістрям стріли та залишками від парадного захисного об-ладунку. Кінську зброю презентують вудила із традиційними для салтівської культури стовпчиковими псаліями та підпружні пряжки. Серед предметів одягу та прикрас слід відзначити уламки дзеркала, дзвоника і дротяного браслету (все з бронзи), та поло-винку синьо-зеленої пастової намистини.

Серед індивідуальних салтівських знахідок сезону привертають увагу залишки захисного обладунку, що виявлені на дні зер-нової ями в складі групи предметів разом із рештками якогось поки не зрозумілого обряду із застосуванням вогню. Частини обладунку являли собою уламки бронзових платівок, що були обгорнуті тонким листо-вим металом білого кольору (?), по якому

був нанесений тиснений (матричний?) гео-метричний орнамент (рис. 2: 1). Ще однією важливою і вкрай рідкісною для лісостепової зони Хозарії знахідкою є уламок шліфуваль-ної плити з темно-рожевого слюдистого піс-ковика, по робочій поверхні якого вузьким зубильцем нанесені графіті у вигляді тюрк-ських рун, що знаходять максимально ши-рокі аналогії у всіх євразійських та азійських абетках (рис. 2: 2).

Скіфські матеріали представлені бронзо-вими вістрями для стріл із втулкою, що відно-сяться до середини V – IV ст. до н. е. Новий час презентовано поодинокими уламками керамічного посуду та кахлів, речами побу-тового вжитку, а також округлими і сплюще-ними кулями від вогнепальної зброї

У цьому році на городищі Мохнач вивчено вісім з дев'яти виявлених комплексів (всі сал-тівської культури): житло з двома відкритими вогнищами, наземна господарча будівля, пог-рібець, дві зернові ями та 4 господарчі ями.

За 3–3,5 км на південний схід від городища, на правому березі р. Гнилиця (ліва притока Сіверського Дінця), поблизу північно-західної околиці с. Скрипаї виявлено ще одне (вже 20 за рахунком) відкрите поселення із матеріалами салтівської культури. За традицією даного мікрорегіону воно отримало чергову літерну нумерацію: селище *Мохнач Ф*.

Роботи на городищі в с. Мохнач постійно приносять яскраві комплекси та унікальні знахідки, що стимулює подальше дослідження даної пам'ятки. Той факт, що, не зважаючи на більш ніж півстолітнє вивчення округи городища, тут практично щорічно виявляються нові пам'ятки, спонукає на подальше її обстеження.

У цьому році до археологічної лабораторії ХНПУ передано рідкісне ранньосередньовічне землеробське знаряддя, що виявлене на

городищі Коропові Хутори і відноситься до салтівського кола старожитностей (рис. 1: 2). Це чересло I типу, яке характеризується коротким пероподібним лезом заточеним з обох боків. Загальна довжина інструменту – 52 см, лезо має довжину 10,5 см, ширину – 5,8 см. Ці розміри цілком вкладаються у діапазон вже відомих аналогічних інструментів із салтівських пам'яток (Кочеток, Суха Гомільша та городище Маяки). Розміри відомих знахідок в основному такі: загальна довжина 45,0–66,5 см; довжина леза 10–15 см; ширина леза – 5–11 см. Особливістю короповохуторянського чересла є наявність прямокутного в перетині, перпендикулярного стовпчиковаго обмежувача за 9 см від краю черешка, що може свідчити про товщину гряділю орного знаряддя, до якого закріплювалося чересло.

М. Любичев, К. Мизгін, Е. Шультц, К. Варачова, Д. Філатов

ДОСЛІДЖЕННЯ ПАМ'ЯТОК ПІЗНЬОРИМСЬКОГО ЧАСУ НА ХАРКІВЩИНІ

Германо-Слов'янська експедиція ХНУ ім. В. Н. Каразіна разом з Євразійським відділом Германського археологічного інституту продовжила дослідження пам'яток пізньоримського часу на території Харківської обл. Дослідження відбувалися на поселенні та могильнику Війтенки I, могильнику Зачепилівка, також проводилися розвідки у верхніх течіях Мерчика та Мжі.

Дослідження на поселенні Війтенки I (Валківський р-н). Згідно геофізичних даних, які були здобуті у 2010 р., роботи продовжувалися на ділянці Б, загалом досліджено площу 325 м². Культурний шар був насичений знахідками: фрагментами гончарної кераміки та амфор римського часу, шматками обмазки та кістками тварин, також виявлені різні індивідуальні речі. Вивчені два скупчення артефактів та два об'єкти у вигляді скупчення обмазки та фрагментів гончарних посудин (об'єкти 30 та 31).

Дослідження на могильнику Війтенки. Роботи проводилися у двох напрямках – пошук західної межі пам'ятки та розкопки у південно-східній частині могильника. Загальна досліджена площа становить 380 м². Відкрито дев'ять поховань (поховання 216–224): чотири інгумації та п'ять кремацій. У культовому шарі могильника знайдено уламки перепалених кісток, фрагменти гончарної кераміки та амфор із вторинно обпаленою поверхнею.

У похованні-кремації 223 кістки знаходились у горщику (урні), який було роздавнено ґрунтом. Поряд з урною знаходились речі, які належали жінці: три глиняних пряслиця, дві опалені скляні намистини, набір залізних підвісок відрецподібної форми, два залізних ножа та залізні залишки дерев'яної скрині. Поховання-інгумація 217, яке належало дитині, було орієнтовано на північ, до його інвентарю входили 14 кружальних посудин мініатюрних форм, дві бронзові фібули, набір намистин, роговий гребінь, дві підвіски-мушлі, глиняне пряслице, кістяний гольник, залізний ніж, кістки вівці, молочного поросяти та шкарлупки яєць.

Дослідження на могильнику біля смт Зачепилівка (Зачепилівський р-н). В умовах постійної загрози руйнування залишків пам'ятки піщаним кар'єром наші дослідження мають рятувальний характер. Вивчалась східна ділянка, яка примикає до кар'єру. Було досліджено площу 172,5 м² та виявлено дві урнові кремації (поховання 40, 41). У культовому шарі могильника зустрічаються дрібні фрагменти гончарної та ліпної кераміки із вторинно обпаленою поверхнею.