



Національний університет  
водного господарства  
та природокористування

**Міністерство освіти і науки України**

**Національний університет водного господарства та  
природокористування**  
Рада молодих учених при Міністерстві освіти і науки України  
Рада молодих вчених НУВГП

**Міжнародна науково-практична конференція молодих  
науковців, аспірантів і здобувачів вищої освіти**

**«ПРОБЛЕМИ ТА ПЕРСПЕКТИВИ РОЗВИТКУ СУЧАСНОЇ  
НАУКИ»**



**ЗБІРНИК ТЕЗ**  
**11–12 травня 2022 року**



**Рівне 2022**



**Коптева Т. С., к.геогр.н., викладач** (Харківський національний педагогічний університет імені Г. С. Сковороди, м. Харків)

## **ПОВЕРХНЕВІ ТА ПІДЗЕМНІ ВОДИ КРИВОРІЗЬКОЇ ЛАНДШАФТНО-ТЕХНІЧНОЇ СИСТЕМИ**

Більше ніж 150 років на території міста Кривого Рогу Дніпропетровської області триває безперервний розвиток техногенезу, який призвів до формування Криворізької ландшафтно-технічної системи (КЛТС).

В основі розвитку КЛТС належить Криворізький залізорудний басейн, промислові запаси якого лише залізних руд складають більше 18 млрд тон [1, с. 53]. Інтенсивність гірничодобувної промисловості на території КЛТС зумовило виникнення гірничопромислових ландшафтів, а саме найбільш поширені – кар'єри та відвали, які безпосередньо впливають на природні умови даного регіону.

КЛТС субшироко простягається з півночі на південь на 96 км, із заходу на схід – на 62 км, і займає площу 4,1 тис. км<sup>2</sup>, що складає 0,67% території України [1, с. 55].

*Поверхневі води* КЛТС формують 8 малих (крім Інгульця) річок, що належать до басейну Дніпра: Інгулець з притоками Саксагань, Зелена, Жовта, Бокова (з притокою Боковенька), Вербова (притока р. Висунь, яка, в свою чергу, впадає в р. Інгулець); Кам'янка – притока р. Базавлук. Їх річища або каналізовані, або зайняті ставками [1, с. 61]. У кліматичній характеристиці КЛТС зволожена нерівномірно і виникає потреба у зрошенні земель, тому створено 9 водосховищ загальною площею 9340 га, також є 25 водосховищ сільськогосподарського призначення.

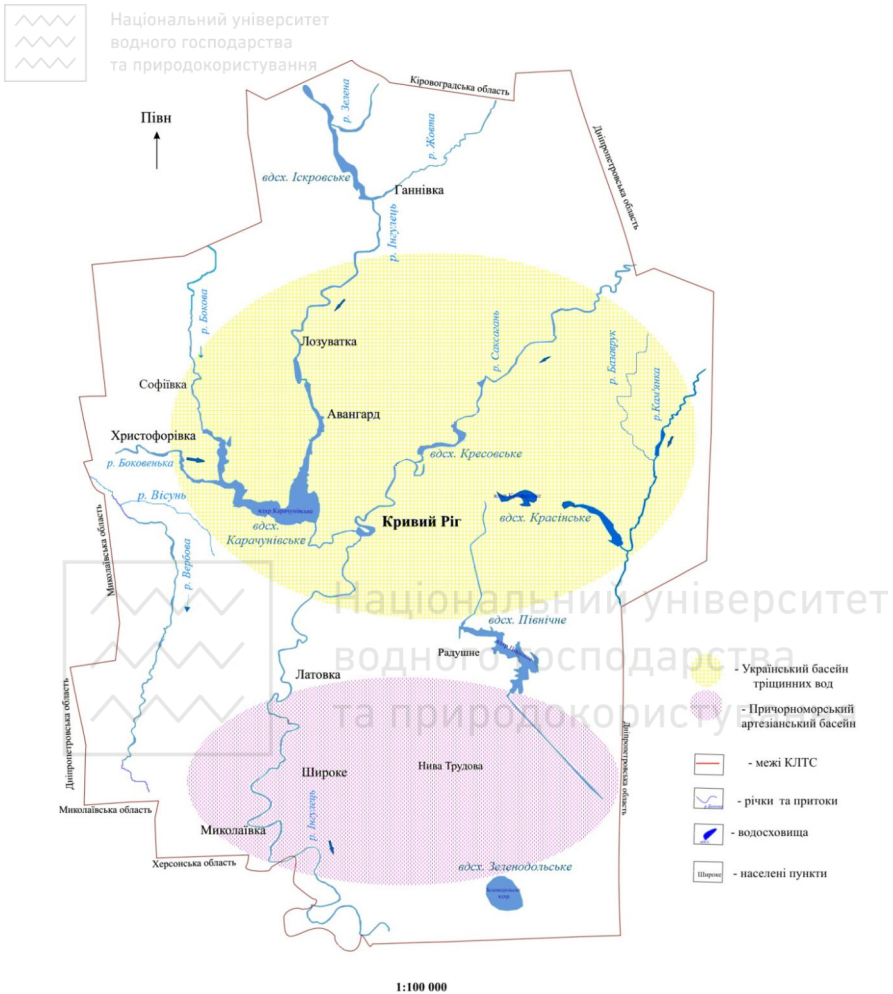


Щодо річки Інгулець, то з часом її річкова долина перетворюється у Великий каньйон, яка протікає з поміж великих відвалів Південного гірничо-збагачувального комбінату.

*Підземні води* КЛТС належить до південної частини Українського басейну тріщинних вод, охоплює частину Широківського, Апостолівського, Криворізького, Софіївського і П'ятихатського районів. Південні частини Широківського і Апостолівського районів і відносяться до північної частини Причорноморського артезіанського басейну (рисунок). Загальний напрям стоку підземних вод КЛТС – на південь, у бік Причорноморської тектонічної западини, а також до річкових долин, балок, ярів, подів [1, с. 61; 2].

Також КЛТС характерні водні об'єкти, які при видобуванні залізної руди утворилися кар'єри, з часом затопилися, до таких кар'єрів можна віднести Жовтневий та Карачунівський гранітні кар'єри. У цілому на території КЛТС налічується 21 озеро, середня глибина досягає 40–70 м. Жовтневий і Карачунівський гранітний кар'єри слугують і поступово перетворюються в рекреаційні об'єкти Кривого Рогу.

Отже, КЛТС стрімко змінює свою ландшафтну структуру, для господарського призначення виникає велика кількість водосховищ, гірничодобувна промисловість призводить до виникнення «блакитних озер», які у майбутньому будуть слугувати як господарські так і рекреаційні об'єкти.



**Рисунок. Поверхневі та підземні води  
Криворізької ландшафтно-технічної системи [1]**

1. Коптева Т. С. Висотна диференціація та різноманіття гірничопромислових ландшафтів Криворіжжя : дис. ... д-ра філософії (Ph.D). Вінниця : ВДПУ, 2021. 163 с. 2. Природнича географія



## УДК 631.6:504.38

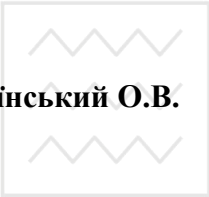
**Корнійко Л. М., аспірант** (Національний університет водного господарства та природокористування, м. Рівне), **науковий керівник: Клименко О. М., д.с.-г.н., професор** (Національний університет водного господарства та природокористування, м. Рівне)

### ЗАГАЛЬНІ ПІДХОДИ ДО ОЦІНКИ ЕКОЛОГІЧНОЇ БЕЗПЕКИ СЕЛІТЕБНИХ ТЕРИТОРІЙ

Екологічна безпека має вирішальне значення в формуванні збалансованого розвитку селітебних територій, де щільність населення та економічно-господарська діяльність чинять значний тиск на довкілля. При цьому, селітебна територія визначається не лише як навколишнє середовище в адміністративних межах населених пунктів, але і в межах екосистем, де відбувається формування обмінних потоків (речовини, інформації та енергії), на котрі селітебні джерела чинять прямий вплив. Трансформація природних ландшафтів у селітебні території, що супроводжується змінами клімату, пов'язана з такими проблемами, як забруднення повітря та шум, виснаження запасів водних ресурсів, деградація ґрунтового покриву, поява ефектів міських теплових островів, підвищений рівень стресу та погіршення здоров'я людини, втрата природного середовища існування та скорочення біорізноманіття, паводки тощо.

На міжнародному рівні, Організацією Об'єднаних Націй поняття безпека тлумачиться як «безпечний доступ до



<b>Брехлійчук Т. Б.</b>	ОСОБЛИВОСТІ ЗБЕРЕЖЕННЯ БУКОВИХ ПРАЛІСІВ КАРПАТ	319
<b>Вітрук Н. О.</b>	ТУРИСТИЧНИЙ ПОТЕНЦІАЛ ТЕРИТОРІЙ, ПОРУШЕНИХ ВИДОБУТКОМ КОРИСНИХ КОПАЛИН	321
<b>Глушук В. Р.</b>	ВИКОРИСТАННЯ РЕАГЕНТНИХ МЕТОДІВ В ПРОЦЕСІ ОЧИЩЕННЯ ВОДИ ВІД ВАЖКИХ МЕТАЛІВ	327
<b>Груздова В. О.</b>	ОСОБЛИВОСТІ ЗРОСТАННЯ МІНЕРАЛЬНИХ ДОБРИВ (СИДЕРАЦІЯ) У АГРОПРОМИСЛОВОСТІ	329
 <b>Ільїнський О.В.</b>	ОЦІНКА ЕФЕКТИВНОСТІ МЕТОДІВ ФІТОРЕМЕДІАЦІЇ ОЧИЩЕННЯ ПОВЕРХНЕВИХ СТІЧНИХ ВОД ЗА ДОПОМОГОЮ МОДЕЛЬНОЇ УСТАНОВКИ	332
<b>Касянчук Н. М., Познанський Д. В., Сенько С. В., Чернік І. В.</b>	РОЗВИТОК ОКИСНОГО СТРЕСУ У <i>Danio rerio</i> ПІД ДІЄЮ ЕКОЛОГІЧНО РЕАЛЬНИХ КОНЦЕНТРАЦІЙ ІБУПРОФЕНУ ТА ГЕМФІБРОЗИЛУ	335
<b>Коптєва Т.С.</b>	ПОВЕРХНЕВІ ТА ПІДЗЕМНІ ВОДИ КРИВОРІЗЬКОЇ ЛАНДШАФТНО- ТЕХНІЧНОЇ СИСТЕМИ	338