

**Міністерство освіти і науки України
Харківський національний педагогічний університет
імені Г. С. Сковороди**

Парфанович І.І., Трубавіна І.М.

**«Діагностика і профілактика поведінкових
девіацій: поняття, рисунки, таблиці»**

навчально-методичний посібник

Харків – 2022

Рецензенти:

Зеленська Л.Д. – доктор пед наук, професор, професор кафедри освітології та інноваційної педагогіки Харківського національного педагогічного університету імені Г.С.Сковороди

Янкович О.І. - доктор педагогічних наук, професор, завідувач кафедри педагогіки і методики початкової та дошкільної освіти Тернопільського національного педагогічного університету імені Володимира Гнатюка

Затверджено вченою радою Харківського національного педагогічного університету імені Г. С. Сковороди, протокол № 10 від 12.12.2022.

Парфанович І.І., Трубавіна І.М. «Діагностика і профілактика поведінкових девіацій: поняття, рисунки, таблиці». Навчально-методичний посібник – Харків, 2022. – 83 с.

Навчально-методичний посібник «Діагностика і профілактика поведінкових девіацій: поняття, рисунки, таблиці» розроблено для систематизації знань, інтеграції і формування понятійного апарату та комплексного вивчення студентами дисциплін, що стосуються діагностики і профілактики поведінкових девіацій.

Посібник призначений для студентів і працівників соціальної сфери з питань соціальних і поведінкових відхилень та розвитку індивідів, груп населення.

Видано за рахунок авторів

ЗМІСТ

Вступ

- 1. Моральні, правові, релігійні норми**
- 2. Рівні діагностики девіантної поведінки**
- 3. Стадії деформації розвитку особистості**
- 4. Диференціація підходів до проявів поведінки індивідів**
- 5. Механізм формування соціально-педагогічної занедбаності та видів девіантної поведінки**
- 6. Зв'язок віктимної і девіантної поведінки**
- 7. Компоненти, критерії, показники і рівні відповідального ставлення до соціальних норм**
- 8. Профілактика девіантної поведінки, її види та рівні**
- 9. Система профілактики девіантної поведінки**
- 10. Рівні соціально-правового захисту особи**
- 11. Організація міжсекторної взаємодії закладів, установ, організацій у профілактиці девіантної поведінки**
- 12. Загальна технологія профілактики девіантної поведінки**
- 13. Форми індивідуальної, групової, масової роботи**
- 14. Вимоги до діяльності соціального педагога у сфері профілактики поведінкових девіацій та захисту прав дітей**
- 15. Профілактика соціальної, педагогічної, соціально-педагогічної занедбаності**
- 16. Форми і методи первинної, вторинної профілактики**
- 17. Форми і методи роботи у функціонуванні загальноосвітньої школи**
- 18. Карта і паспорт соціально-психологічного розвитку особи**
- 19. Ознаки формування, прояву та ускладнень девіантності правопорушника**
- 20. Сфери впливу з профілактики поведінкових девіацій**
- 21. Компоненти аналізу ефективності діагнозу і профілактичної роботи**

Висновки

Додатки

Вступ

Проблема діагностики і профілактики девіантної поведінки людини є актуальною для педагогічної теорії і практики, мирного співжиття людей, успішної соціалізації дітей та молоді в суспільстві. Особливо важливим є раннє виявлення і точна діагностика девіації, оскільки рання профілактика є запорукою успішної соціалізації і розвитку особистості. Для педагогів-практиків, соціальних працівників, соціальних педагогів важливим є наукове розуміння поведінкової девіації, її проявів, що дозволяє дібрати доцільні технології, методики, форми і методи профілактичної роботи. Важливим є знання наукових підходів і середовища, в якому проводиться робота, зокрема, освітнього, яке має бути безпечним для дітей, сім'ї дитини і її найближчого оточення. Навчально-методичний посібник призначений для теоретичної і практичної підготовки студентів, які здобувають фах соціального працівника, соціального педагога. Профілактика девіантної поведінки - попередження проблем соціалізації особистості і делінквентної, аддиктивної поведінки людини. В умовах війни така робота сьогодні важлива для формування культури миру і відповідальності, для профілактики насильства і жорстокості вкупі з прагненням захистити свою землю і людей від російської навали, смерті, згвалтувань, катувань. Такі дії рашистів є крайньої формою девіантної поведінки. Існують багато підходів до профілактики девіантної поведінки. Важливо педагогічним і соціальним працівникам вміти обирати їх відповідно до прояву явища і в контексті, враховуючи мету базової середньої освіти – виховання на цінностях. А найважливішою цінністю сьогодні в Україні є життя і незалежність, свобода, які є проявом української ідентичності. Тому виховання на цінностях з одного боку і профілактика девіації з іншого боку є основою збереження українців як культурної, цивілізованої нації, яка дбає про кожне життя. Якщо виховання на цінностях є дослідженою проблемою педагогічної теорії, то профілактика девіації є менш дослідженою проблемою. Хоча не менш важливою від цього в практиці. Наукове

вирішення цієї проблеми є актуальним також для здійснення діагностико-профілактичної роботи у межах діяльності об'єднаних територіальних громад, соціальних служб, благодійних, громадських структур, які займаються підтримкою і допомогою дітям і молоді в соціалізації.

Посібник містить комплекс довідкових матеріалів для поглибленого розуміння суспільних процесів і явищ, коли аномія — стан безформності у групі або навіть у цілому суспільстві, коли люди або не знають, які норми, або вони втратили віру в них; у цьому стані соціальна і моральна інтеграція понижується; люди втрачають довіру до соціального порядку і можуть страждати від почуття безсилля; зростають соціальна дезорганізація, девіантність і соціальні проблеми; антисуспільні явища — явища суспільного (соціального) життя, які знаходяться у протиріччі зі загальноприйнятими нормами моральності й гуманізму. Проявляються у вигляді алкоголізму, наркоманії, хуліганства, злочинності, різних форм соціального паразитизму. Сьогодні ці явища становлять загрозу національній безпеці України, не тільки розвитку окремої особистості. В сьогоденних умовах, коли потрібно згуртування мешканців країни на основі спільних моральних норм і цінностей, спільна праця задля нашої перемоги над ворогом, аномія є тим, що перешкоджає перемозі.

У контексті дослідження проблеми профілактики девіантної поведінки розглядаються:

I. Індивід у системі соціальних зв'язків і відносин.

Соціальний контроль, соціальні цінності, норми (моральні, правові, релігійні). Рівні діагностики девіантної поведінки (загальнодержавний, регіональний, місцевий (заклади, установи, організації)).

II. Детермінація відхилень у розвитку і поведінки особи.

Стадії деформації розвитку особистості. Диференціація підходів до проявів поведінки індивідів. Механізм формування соціально-педагогічної занедбаності та видів девіантної поведінки. Зв'язок віктимної і девіантної поведінки

III. Зміст і компоненти профілактики поведінкових девіацій.

Компоненти, критерії, показники і рівні відповідального ставлення до соціальних норм. Профілактика девіантної поведінки, її види та рівні. Система профілактики девіантної поведінки. Рівні соціально-правового захисту особи. Організація міжсекторної взаємодії закладів, установ, організацій у профілактиці девіантної поведінки

IV. Диференційований підхід до діагностико-профілактичної діяльності.

Загальна технологія профілактики девіантної поведінки. Профілактика соціальної, педагогічної, соціально-педагогічної занедбаності. Форми і методи первинної, вторинної профілактики. Форми індивідуальної, групової, масової роботи. Вимоги до діяльності соціального педагога у сфері захисту прав дітей. Карта і паспорт соціально-психологічного розвитку особи. Особистісні сфери впливу.

Поняття, рисунки, таблиці представлено для розгляду, опубліковано попередньо у таких літературних джерелах:

1. Захист дитинства: соціально-педагогічний аспект: навч.-метод. посіб. Тернопіль : ТНПУ, 2006. 220 с.
2. Парфанович І. І. Готуємось до превентивної роботи : навчально-методичний посібник Тернопіль: ТНПУ, 2008 р. 237 с.;
3. Парфанович І. І. Система попередження і подолання девіантної поведінки дівчат: монографія. Тернопіль: ТНПУ, 2012. 368.
4. Парфанович, І. І. (2014). Теоретико-методичні засади профілактики девіантної поведінки дівчат загальноосвітніх шкіл. (Дис. ... д-ра пед. наук). Київ : Інститут проблем виховання НАПН України.
5. Трубавіна І.М. Аналіз існуючих у практиці підходів до профілактики правопорушень у дітей в Україні (педагогічний аспект) Вісник Національної академії Державної прикордонної служби України, 2010 -№3.

1. МОРАЛЬНІ, ПРАВОВІ, РЕЛІГІЙНІ НОРМИ

Соціальний контроль – елемент соціальних інститутів, засобом якого забезпечується слідування соціальним нормам: різні форми і способи впливу на особистість, що застосовуються соціальними групами для регуляції поведінки їх членів з метою приведення його у відповідність із загальноприйнятими нормами; механізм саморегуляції в соціальних системах (групах, колективах, організаціях, суспільстві загалом), що здійснюється за допомогою нормативного (морального, правового, адміністративного) регулювання поведінки людей.

Соціальні норми» – встановлені правила суспільної поведінки, що забезпечують повноцінний, гармонійний розвиток особистості, права та інтереси інших людей:

- під поняттям соціальних норм розуміємо насамперед *моральні*, встановлені багатовіковою історією розвитку народу вимоги до поведінки індивіда, які панують у масовій свідомості та визначають норми співжиття людей (взаємоповага одне до одного, культура поведінки, дотримання основних етичних правил і моральних принципів у взаємостосунках, особистої честі й гідності, толерантність, виконання сімейних, родинних, громадських, статевих обов'язків та ін.);

- *правові* (правила поведінки, закріплені у законодавчих, нормативно-правових актах, зокрема права та обов'язки, правова відповідальність, захист прав та інтересів особи, повага до прав і свобод інших людей), що закріплені правовим шляхом і, фактично, є відображенням моральних;

- дуже часто доповнюють та є основою моральних і правових норм *релігійні* (для громадян України переважно християнські правила поведінки, які впливають із заповідей Біблейського вчення).

Адаптація педагогічна (соціально-педагогічна) — явище, що характеризує найбільшу пристосованість людини до навчання й виховання.

Адаптація соціальна – активне пристосування людини до умов соціального середовища шляхом засвоєння і прийняття цілей, цінностей, норм і стилю поведінки, прийнятих у суспільстві.

Соціальні відхилення – порушення соціальних норм, що характеризуються масовістю, стабільністю і поширеністю при подібних вихідних соціальних умовах.

Поведінка – спосіб життя і дій; форма взаємодії людини з оточуючим середовищем, опосередкована зовнішньою і внутрішньою активністю.

Вчинок – вихідна форма і первинна клітинка поведінки, що являє собою одиничний, відносно завершений акт життєдіяльності, реакцію особистості, викликану прямою або опосередкованою зовнішньою причиною, що контролюється свідомістю.

Ціннісні орієнтири особистості — прийняті особистістю соціальні цінності, які виступають у якості цілей життя і основних засобів їх досягнення і набувають функцію регуляторів соціальної поведінки індивідів; систему цінностей формують: *соціальні* – становлення особистості у суспільстві; професійний розвиток; гуманізм; безпека людей; почуття колективізму; культурний розвиток та освіта; екологічна, естетична, етична культура; повага до соціальних надбань, інших людей; *сімейні* – підготовка до створення сім'ї, підтримка національних сімейних традицій; любов до дітей; піклування і допомога; терпеливість; гармонійність стосунків; *спрямовані на самореалізацію* – творча діяльність; самоактуалізація; прагнення до розвитку; здоровий спосіб життя; працелюбність; самостійність; вимогливість бо себе; самокритичність; відповідальність і обов'язок; прагнення виглядати привабливою.

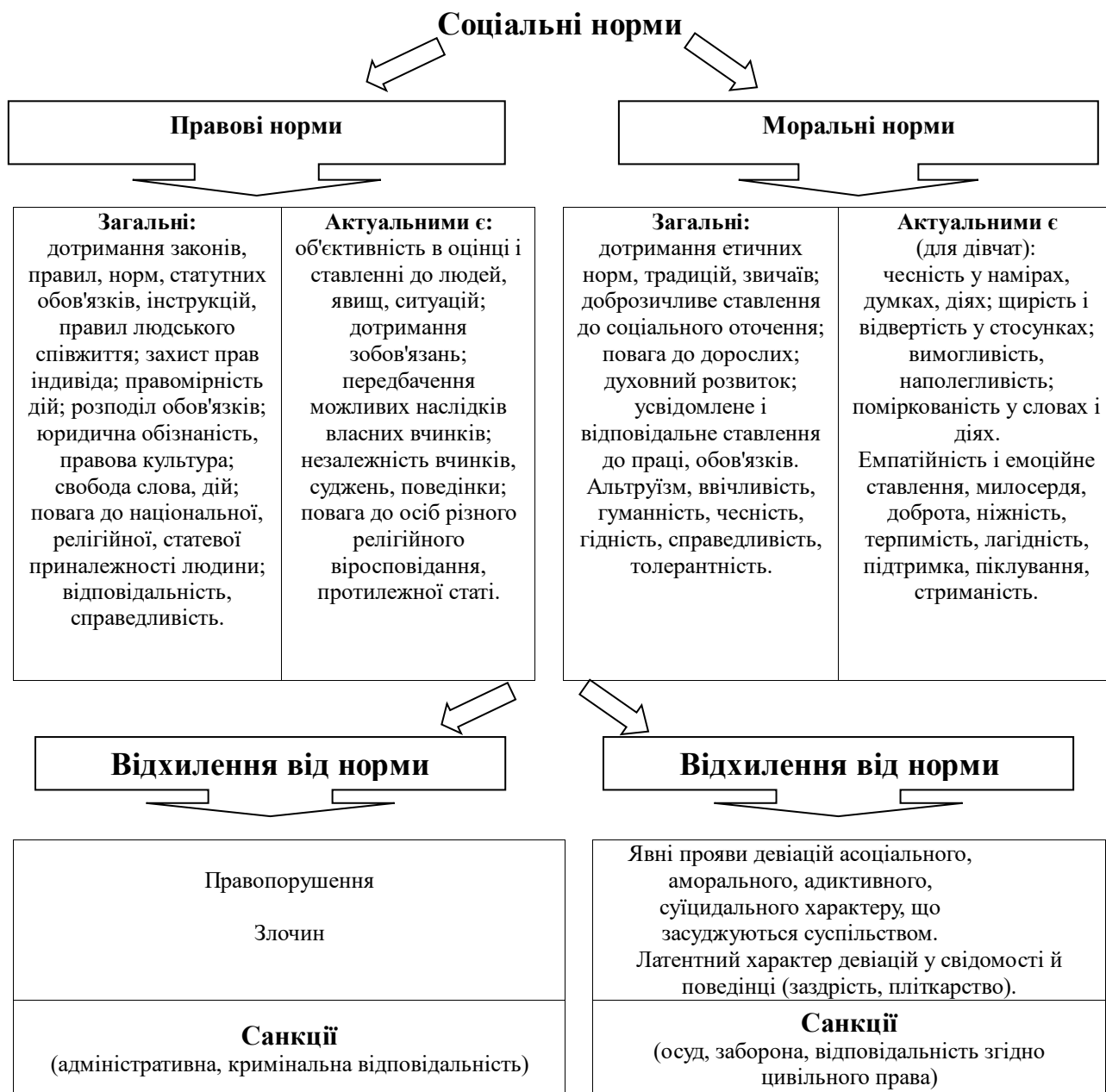


Рис. 1. Соціальні норми поведінки

2. РІВНІ ДІАГНОСТИКИ ДЕВІАНТНОЇ ПОВЕДІНКИ

Соціальне середовище – сукупність соціальних умов життєдіяльності людини (сфери суспільного життя, соціальні інститути, соціальні групи), що впливають на її свідомість і поведінку.

Соціальна профілактика – зусилля, спрямовані на превенцію соціальних проблем чи життєвих криз клієнтів, окремих груп або попередження ускладнення вже наявних проблем; комплекс економічних, політичних, правових, медичних, психолого-педагогічних заходів, спрямованих на попередження, обмеження, локалізацію негативних явищ у соціальному середовищі.

Соціальне виховання – створення у суспільстві умов і заходів, спрямованих на оволодіння і засвоєння підростаючим поколінням загальнолюдських і спеціальних знань, соціального досвіду з метою формування в нього соціально-позитивних ціннісних орієнтацій.

Соціальні відхилення – порушення соціальних норм, що характеризуються масовістю, стабільністю і поширеністю при подібних вихідних соціальних умовах.

Діагностування негативних поведінкових проявів особистості охоплює блоки:

А: соціологічне дослідження (соціальний статус індивіда та його сім'ї, вид занять батьків, родичів, вплив мікрооточення, друзів).

Б: медичне обстеження особи (стан здоров'я, у тому числі психіки, динаміка й історія розвитку захворювання, емоційний стан, наявність депресій, схильність до девіацій, вживання алкогольних напоїв, наркотичних речовин, рівень адаптивності до стресових ситуацій).

В: психолого-педагогічне обстеження (мотиви поведінки, потреби, ідеали, прагнення, інтереси, захоплення, вольова сфера, переважаючі емоції, переживання, напрямки діяльності, характер прояву поведінки).

Г: визначення рівня розвитку морально-духовних цінностей та установок особистості (самооцінка, ціннісні орієнтири, ставлення до соціальних норм, дотримання церковних канонів, загальна спрямованість особистості).

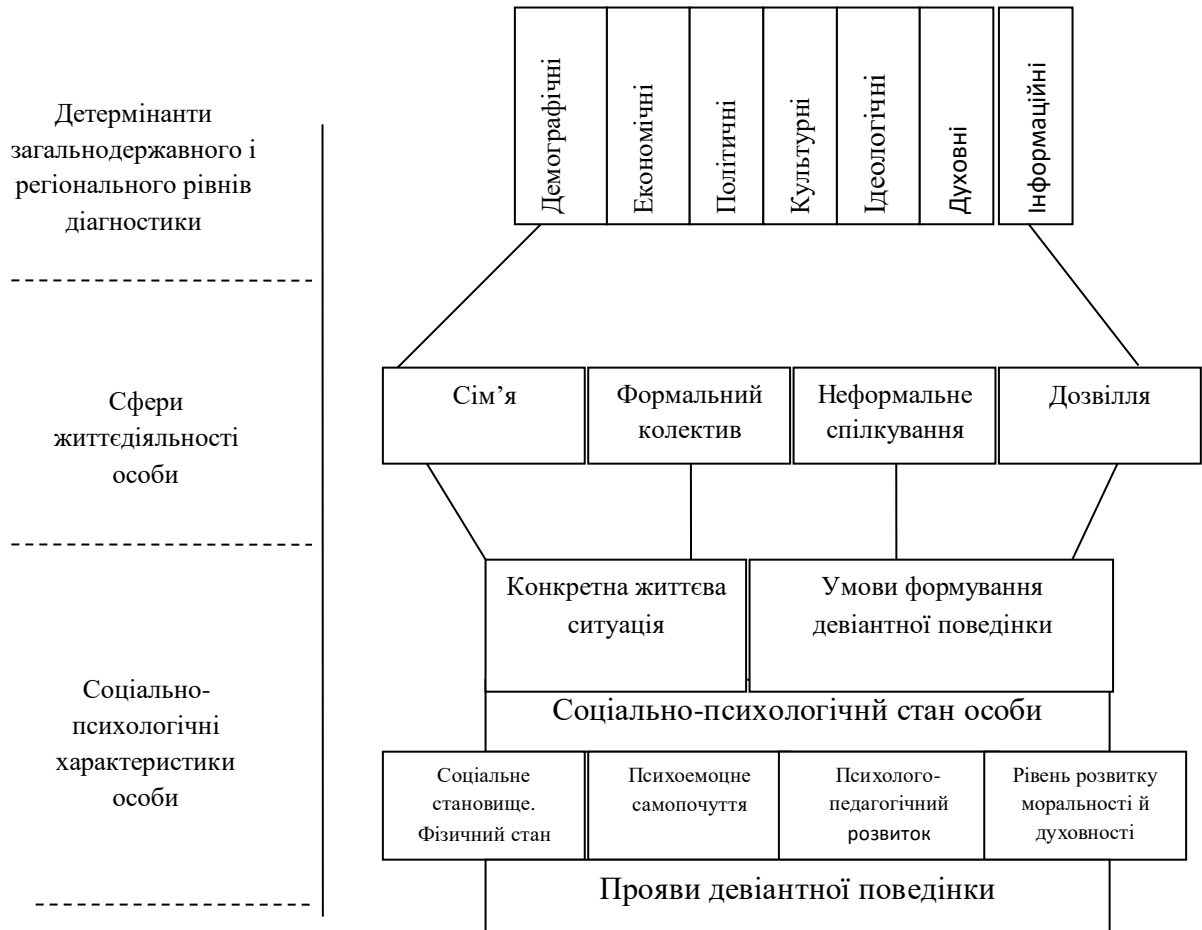


Рис. 2. Рівні діагностики девіантної поведінки

3. СТАДІЇ ДЕФОРМАЦІЇ РОЗВИТКУ ОСОБИСТОСТІ

Важковиховуваність – це: 1) рівень відхилень у свідомості й поведінці, який характеризується неможливістю і/чи небажанням дитини піддаватися виховному впливу; 2) відхилення у поведінці, що потребує комплексного зусилля в організації виховання; 3) поведінка людини, за якої утрудненим є виховний вплив педагога (згідно тлумачення В. Сухомлинського).

Соціальна дезорганізація та дезадаптація: дезадаптація особистості – це непристосованість до умов соціального середовища, що проявляється у порушеннях життєдіяльності; **дезорганізація у житті особи** – фактори і чинники, які негативно впливають на порушення норм та розпорядку життя особи. За тих чи інших умов можуть проявлятися й такі порушення: вікової кризи; неблагополучного, незадовільного становища у сім'ї, мікросоціальному оточенні; бездоглядності; емоційного, фізичного, психічного насильства з боку батьків, педагогів чи інших осіб; деструктивні стосунки у формальному колективі. Соціальна дезадаптація і дезорганізація супроводжуються неуспішністю, сімейним неблагополуччям, відсутністю позитивних соціальних зв'язків.

Соціальна занедбаність – наслідок недостатніх заходів з організації розвитку, життєдіяльності, виховання індивідів, що призводить до труднощів у процесі соціалізації, в оволодінні соціальними ролями. Соціальна занедбаність є наслідком недостатнього функціонування чи позитивного впливу основних соціальних інститутів: сім'ї, школи, органів державної виконавчої влади, соціальних служб, громадськості, засобів масової інформації. Загалом вона виникає внаслідок недостатньої організації соціального виховання. На стадії соціальної занедбаності спостерігається потрапляння під вплив осіб мікросоціального оточення негативного спрямування. Соціальна занедбаність проявляється в упущеннях у розвитку

пізнавальних здібностей, соціальному сирітстві чи бездоглядності, формуванні інтересів поза межами формального колективу.

Педагогічна занедбаність – стан особи, що характеризується упущеннями у навчанні і вихованні як наслідок недостатнього педагогічного впливу сім'ї, дошкільних та навчальних загальноосвітніх закладів, інших інститутів соціального виховання. Педагогічна занедбаність – це сформованість негативних ціннісних мотиваційних установок, нормативних позицій, поведінкових стереотипів. Види прояву педагогічної занедбаності можуть бути такими: егоїзм, конфліктність, розбещеність, жорстокість, агресивність, низький рівень знань, сформованості моральних і правових норм у свідомості. Деформація відбувається у комплексі *мотивів* (наслідування більш досвідчених «авторитетів», ідеалів, образів; бажання завоювати авторитет соціально неприйнятними способами; наявність меркантильних інтересів; деформація потреб та ін.), *потреб* (домінантність матеріальних, вузько індивідуалізованих потреб; недостатня потреба у пізнанні навколишнього світу; спотворена потреба свободи й самостійності; використання засобів для реалізації власних потреб, які не відповідають нормам моралі та/чи права), *рис характеру* (безвідповідальність, недисциплінованість, лінощі, вміння обманювати, невірноваженість та ін.). Мотиви, потреби, риси характеру є загальними ознаками зміщень у психолого-педагогічній характеристиці особи девіантної поведінки.

Соціально-педагогічна занедбаність – наслідок недостатнього соціально-педагогічного впливу, що призводить до зниження показників розвитку особи. Соціально-педагогічна занедбаність характеризується комплексом негативних особистісно-індивідуальних якостей у характеристиці особи, які сформувалися внаслідок недостатнього рівня організації соціального простору. Ознаки соціально-педагогічної занедбаності такі: відсутність позитивних інтересів; сформованість негативних особистісних установок; постійні асоціальні зв'язки з особами

мікросоціального та референтного оточення; асоціальна спрямованість розвитку особистості загалом.

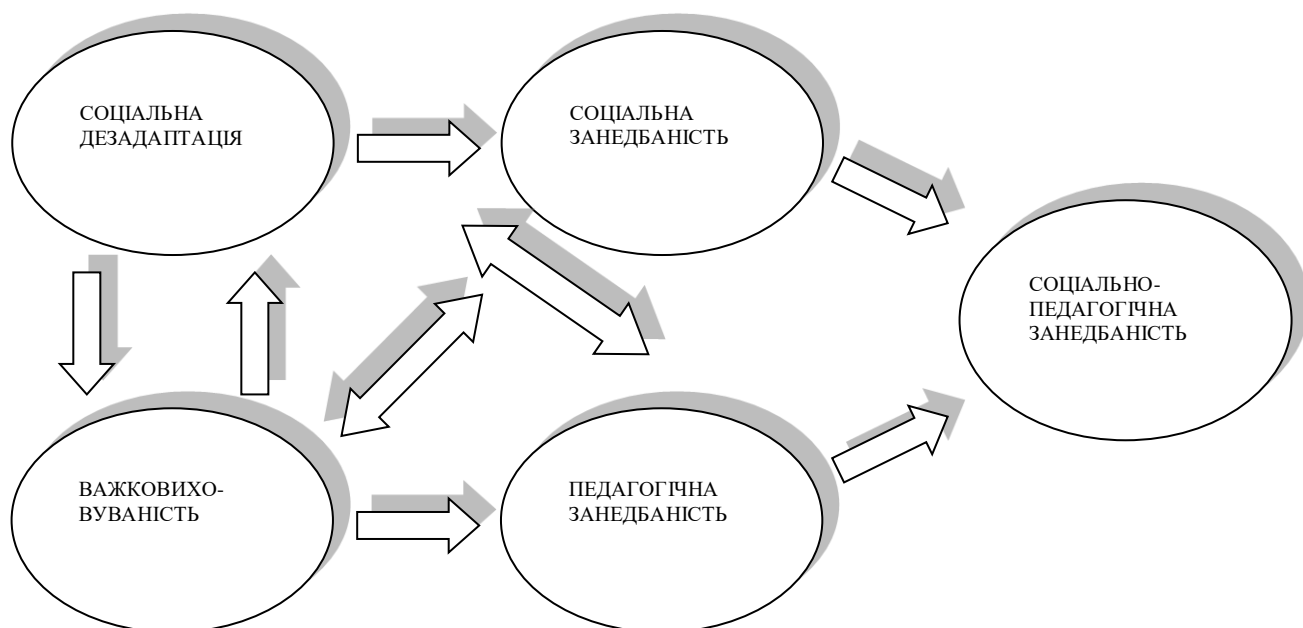


Рис. 3. Стадії деформації розвитку особистості

4. ДИФЕРЕНЦІАЦІЯ ПІДХОДІВ ДО ПРОЯВІВ ПОВЕДІНКИ ІНДИВІДІВ

Девіантна поведінка – це система негативних вчинків, дій людини або групи, що не відповідає соціально прийнятним стандартам та характеризується як порушення встановлених у суспільстві моральних і правових норм. **Критерії девіантної поведінки:** негативний характер прояву; невідповідність дій суспільно прийнятним стандартам поведінки; системність девіацій; асоціальна чи антисоціальна мотивація вчинків; значний ступінь особистої чи суспільної небезпеки; особистісна деформація

Девіантність – соціально-психологічний стан особи, який свідчить про її здатність до порушення соціальних норм. **Девіація** – акт поведінки, спрямований на порушення традиційних соціальних норм.

Класифікація груп осіб, схильних до девіантної поведінки: **особи груп ризику** – особи, які за соціальним становищем, психолого-педагогічним розвитком чи психоемоційним самопочуттям здатні до порушень встановлених суспільних норм; **особи девіантної поведінки** – особи, порушення норм співжиття й закону яких мають значний, глибокий ступінь на основі порушення мотивації вчинків і асоціальних намірів, порушення прав інших осіб, встановлених у суспільстві, здійснення саморуйнації власної особистості.

Види девіантної поведінки:

- **Асоціальна поведінка** – порушення громадського порядку, що суперечить соціальним нормам і вимогам, дотриманню прав й інтересів інших членів суспільства. Асоціальна як різновид девіантної поведінки у вузькому розумінні – недотримання соціальних норм співжиття (лихослів'я, агресивна поведінка, бродяжництво, пропуски занять без поважних причин, проституція та інші статево рольові порушення).

- **Аутоагресивна поведінка (саморуйнівна або інтерналізована)**



Рис. 4. Класифікація видів девіантної поведінки

- це поведінка людини, яка виявляє агресію до себе і здійснює певні дії, які характеризуються як саморуйнування, самознищення, заподіяння собі;

- шкоди: **адиктивна** – дії індивіда, спрямовані на саморуйнацію (тютюнопаління, алкоголізм, наркоманія, токсикоманія, інформаційна залежність, дисморфоманія, анорексія, булімія); система вчинків, спрямована на вживання алкогольних, наркотичних, токсичних речовин, зайнятість видами діяльності, які характеризуються проявами надмірності, наявності шкідливих звичок, фізичної чи психічної залежності; **адиктивність** – це стан особи, що характеризується зміною чи прагненням до зміни психічного стану шляхом вживання алкогольних, наркотичних, токсичних речовин, а також шляхом зайнятості діяльністю, яка характеризується певним ступенем фізичної чи психічної залежності; **суїцидальна** як різновид аутоагресивної поведінки (суїцид, парасуїцид); **суїцид** – завершений акт чи невдала спроба самогубства з метою позбавити себе життя, які здійснюються у стані душевного розладу або під впливом психічних захворювань; **суїцидальна поведінка** – дії, вчинки індивіда, спрямовані на самогубство; **суїцидальні спроби** – установчі дії при здійсненні акту суїциду; **парасуїцид** – прагнення змінити взаєностосунки, своє становище, повернути до себе увагу шляхом спроб і реалізованих дій самотравмування.

- **Делінквентна, протиправна** як вчинення правопорушень, злочинів (**або екстерналізована**) – правопорушення і злочинні дії, спрямовані на інших осіб, що підлягають адміністративній і кримінальній відповідальності; система дій особи, спрямованих на порушення правових норм; порушення суспільних та правових норм на основі значної деформації моральних і світоглядних переконань особи. Охоплює **правопорушення** – незначні порушення правових норм, які тягнуть за собою цивільну і адміністративну відповідальність; **злочинну поведінку** – порушення норм закону, що тягне за собою кримінальну відповідальність; **делінквентністю** є

мотиваційна готовність до здійснення особою суспільно небезпечних вчинків.

Відхилення за видами поведінкових девіацій:

- *агресивна поведінка* проявляється з метою погрози або заподіяння шкоди особам соціального оточення; *агресивність* – якість, яка виражається у ворожому ставленні до соціального оточення; *агресія* – акт прояву агресивності;

- *аморальна поведінка* – порушення правил людського співжиття, невідповідність суспільно визнаним стандартам поведінки на основі зміщення норм моралі; *легковажна поведінка* – свідоме чи несвідоме нехтування особою своєю безпекою з порушенням моральних норм;

- *анорексія* – нав'язливий стан та бажання схуднути завдяки обмеженню в їжі на основі відсутності адекватних самооцінки та ціннісних орієнтирів;

- *булімія* – психосоматичний стан людини, який полягає у споживанні великої кількості їжі; порушення процесу харчування, що спричинене дієтами та іноді переїданням;

- *дисморфоманія* – неправильні уявлення та життєва позиція щодо встановлених у суспільстві стандартів зовнішності та спроби їх дотримання;

- *бродяжництво* – це переміщення особи з одного місця в інше, яке триває протягом тривало періоду часу і дуже часто супроводжується відсутністю постійних місця проживання і засобів до існування;

- *вживання алкогольних напоїв* – періодичне споживання напоїв, у склад яких входить алкоголь; *зловживання алкогольними напоями* – шкідлива звичка особи, яка характеризується частим вживанням алкоголю; *алкогольна залежність* – захворювання, спричинене систематичним і надмірним вживанням алкоголю;

- *вживання наркотичних і токсичних речовин* – споживання наркотичних і токсичних сполук під впливом оточення чи з метою зміни психічного стану, внаслідок чого розвивається психофізіологічна залежність;

наркоманія — хвороба, яка характеризується тягою до наркотиків, що призводить до важких порушень функцій організму; *наркотичні засоби* — лікарські препарати та речовини (барбаміл, кодеїн, морфін, омнопон, фенамін, ефедрон), а також рослини або їх частини, що містять наркотики (різні сорти конопель, маку або макової соломи та ін.);

- *комп'ютерна залежність* — вид адиктивної поведінки, що формується як патологічна тяга людини до роботи або проведення часу за комп'ютером; хворобливий стан, за якого людина відмовляється від соціального життя заради проведення часу за комп'ютером; різновидом комп'ютерної залежності є *інтернет-залежність*, що проявляється в надмірному прагненні особи користуватися всесвітньою мережею інтернет,

- *телевізійна залежність*, що проявляється у постійному прагненні особи до перегляду телепродукції;

- *лихослів'я* — ненормативна лексика особи, яка проявляється у частому вживанні нецензурних слів і виразів та слів і виразів із негативним емоційним змістом;

- *нецензурні висловлювання* — вислови, які суперечать встановленим суспільством нормам спілкування та мають аморальний характер;

- *проституція* — поведінка, яка суперечить суспільно-моральним нормам і проявляється у формі статевих контактів, зв'язків за винагороду;

- *статеві порушення* — відхилення у поведінці, сформовані на основі неправильних уявлень і сприйняття своєї статі та ролі в суспільстві;

- *токсикоманія* — захворювання, яке викликане психічною та фізичною залежністю внаслідок вживання речовин, які не включені до офіційного списку наркотиків, а також вдиханням парів речовин побутової хімії (клей, ефір, розріджувачі, аерозолі);

- *тютюнопаління* — різновид адиктивної поведінки, епізодичне чи регулярне споживання нікотину, що викликає фізичну і психічну залежність;

5. МЕХАНІЗМ ФОРМУВАННЯ СОЦІАЛЬНО-ПЕДАГОГІЧНОЇ ЗАНЕДБАНОСТІ ТА ВИДІВ ДЕВІАНТНОЇ ПОВЕДІНКИ

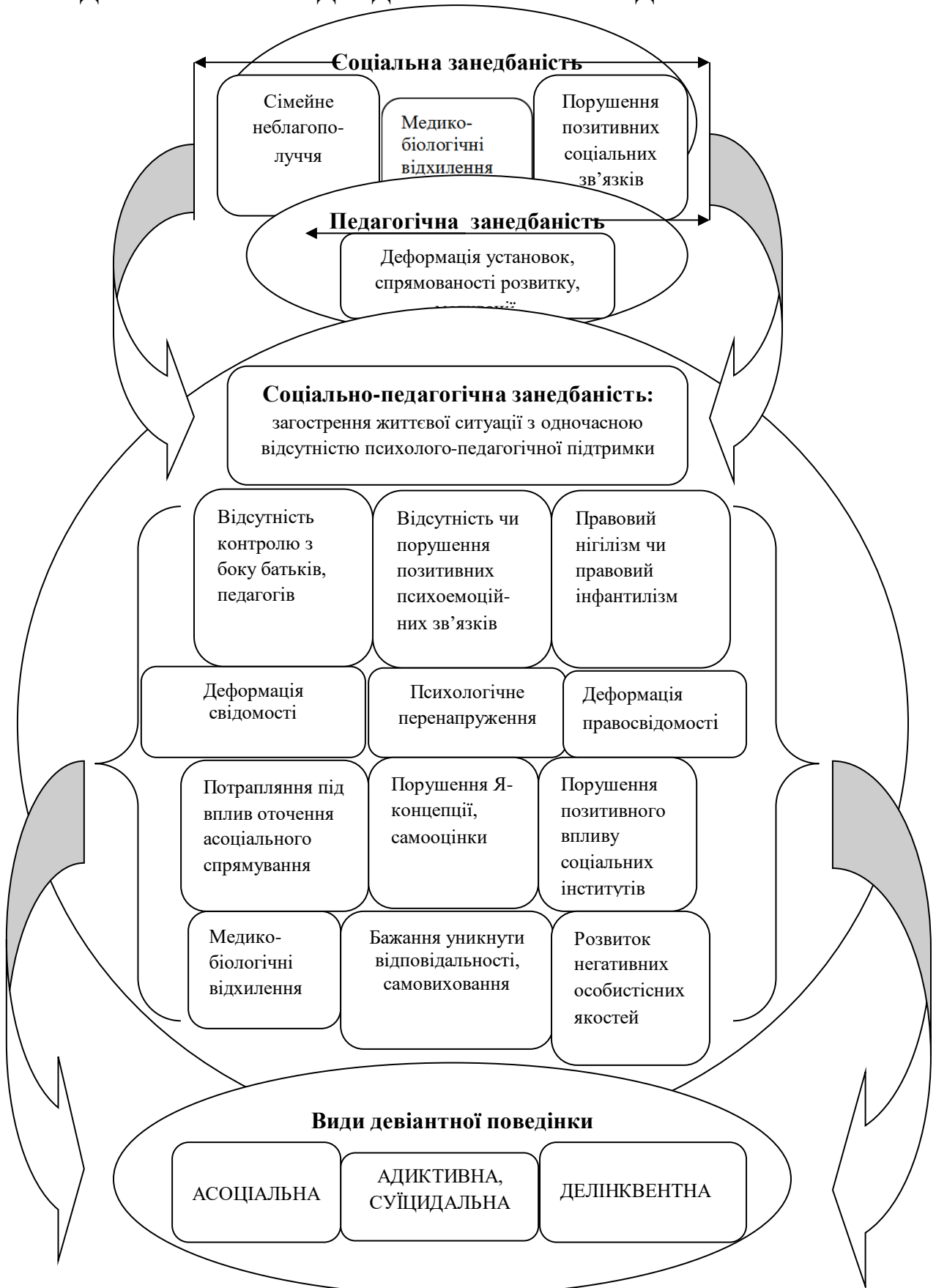


Рис. 5. Механізм формування соціально-педагогічної занедбаності та видів девіантної поведінки

6. ЗВ'ЯЗОК ВІКТИМНОЇ І ДЕВІАНТНОЇ ПОВЕДІНКИ

- *Віктимність* – особистісна якість, суб'єктивна схильність стати жертвою несприятливих обставин, що виражається психологічними, фізіологічними, соціальними ознаками, вродженими і набутими у процесі соціалізації особи; на віктимність особи впливає стан фізичного здоров'я, психологічні особливості нервової системи, психоемоційна неврівноваженість, аксіологічне спрямування розвитку, важковиховуваність, соціально-педагогічна дезадаптація чи занедбаність, індивідуальні особливості психоемоційного розвитку.

- *Віктимізація* – процес і наслідок негативного впливу на особу, яка характеризується підвищеною віктимністю, індивідуальною схильністю стати жертвою несприятливих обставин; зовнішніми факторами віктимізації можуть бути негативний чи несприятливий вплив молодіжної субкультури, сім'ї, соціальні умови розвитку, педагогічні недоліки, помилки у вихованні. Наслідком віктимізації стає соціальна, педагогічна занедбаність;

- *Віктимна поведінка* особи проявляється внаслідок дії внутрішніх (віктимність) і зовнішніх у поєднанні з внутрішніми (віктимізація і віктимності) факторами, тобто віктимність і віктимізація є передумовами віктимної поведінки.

Віктимна поведінка	Віктимізація	Занедбаність	Соціальна	Девіантна поведінка	Епізодичні, незначні прояви
	Віктимність		Педагогічна		Схильність до девіантної поведінки
			Соціально-педагогічна		Значні прояви девіантної поведінки

Рис. 6.1. Зв'язок віктимної і девіантної поведінки

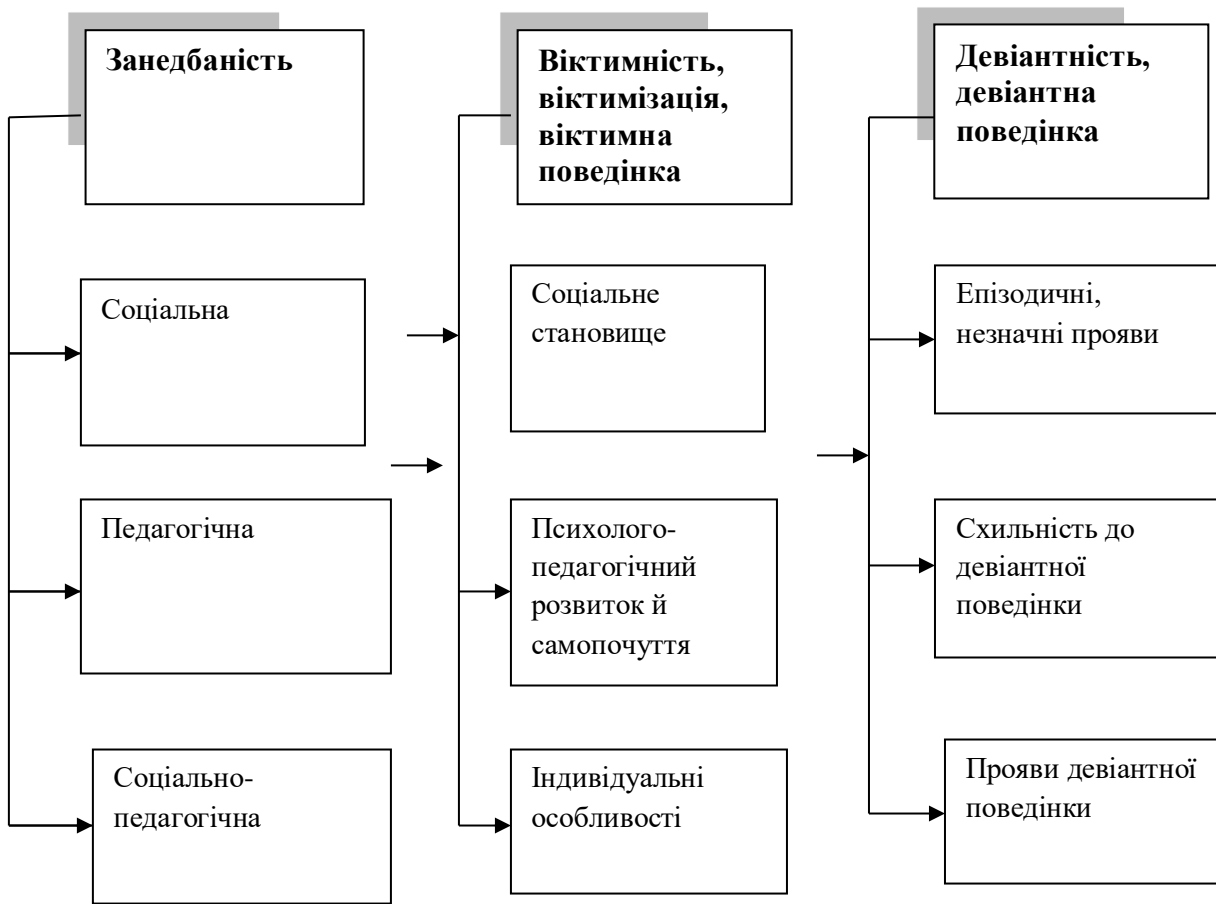


Рис. 6.2. Зв'язок віктимної і девіантної поведінки

7. КОМПОНЕНТИ, КРИТЕРІЇ, ПОКАЗНИКИ І РІВНІ ВІДПОВІДАЛЬНОГО СТАВЛЕННЯ ДО СОЦІАЛЬНИХ НОРМ

Сформованість відповідального ставлення до соціальних норм – синтетичне утворення внутрішньої і зовнішньої культури поведінки особистості, що визначається здатністю керуватися цінностями і нормами, які не суперечать моральним і правовим вимогам; несприйнятливістю до негативних суспільних явищ і процесів; розвитком позитивної мотивації вчинків; дотриманням соціально схвалюваної активної життєвої позиції; сформованістю соціально прийнятних стереотипів поведінки.

Рівнями сформованості відповідального ставлення дівчат до соціальних норм :

- *оптимальний* (5 балів) – проявів девіантної поведінки не спостерігається; розвиток, самопочуття, поведінка відповідають віку школярки; поодинокі незначні порушення поведінки можуть мати характер проступків, прояву вікових криз у розвитку і не визначаються як пове

- *належний* (4 бали) – випадковий характер поведінкових девіацій, постійних порушень не спостерігається; поведінкові девіації вчинені під значним тиском осіб референтного оточення чи психоемоційної неврівноваженості, сильних емоцій; вчинок не відповідає загальній спрямованості розвитку особистості; дитина потребує посиленої уваги з боку класного керівника;

- *посередній* (3 бали) – періодичне, багаторазове та/чи різноманітне порушення поведінкових норм; має місце перебування під негативним впливом осіб референтного чи найближчого оточення; життєва позиція нестійка, невизначені цінності, орієнтири; дівчина має достатній рівень знань і вмінь, проте не здатна протистояти факторам негативного впливу; потребує посиленої уваги з боку педагогічного колективу, психологічної служби загальноосвітнього закладу;

перебуває на обліку загальноосвітнього закладу як особа, схильна до правопорушень;

- *недостатній* (2 бали) – постійне порушення соціальних норм, що свідчить про стабільну негативну спрямованість розвитку особистості; неповнолітня не має автономної відповідальності за свої вчинки; ступінь соціально-педагогічної занедбаності та прояви девіантної поведінки вимагають посилення профілактичного впливу педагогічного колективу та залучення працівників інших закладів, установ, організацій; дівчина перебуває на обліку загальноосвітньої школи як особа девіантної поведінки, паралельно за клопотанням школи її ставлять на профілактичний облік органів у справах дітей;

- *критичний* (1 бал) – глибинний характер соціально-педагогічної занедбаності особи, що проявляється через постійне здійснення негативних вчинків, свідоме прагнення до порушень соціальних норм; поведінка дівчини небезпечна для неї та/чи для осіб її найближчого оточення.

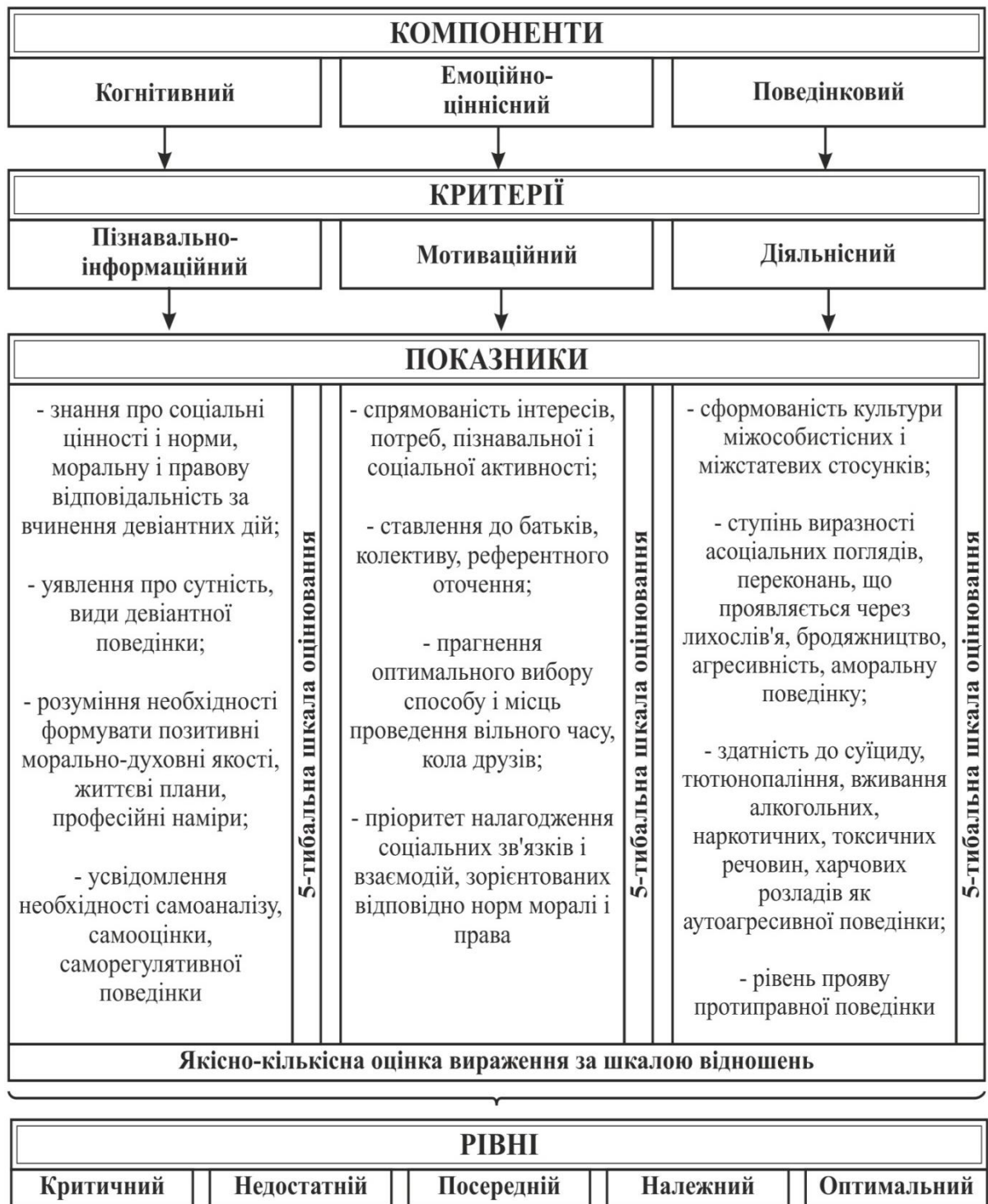


Рис. 7. Структурна схема компонентів, критеріїв, показників і рівнів відповідального ставлення до соціальних норм

8. ПРОФІЛАКТИКА ДЕВІАНТНОЇ ПОВЕДІНКИ, ЇЇ ВИДИ ТА РІВНІ

Профілактика девіантної поведінки (попередження, запобігання, подолання) – цілеспрямований процес організації і здійснення комплексу профілактичних заходів, спрямованих на забезпечення соціально-психологічного розвитку і життєдіяльності осіб, попередження і подолання девіацій в їх поведінці.

- **Первинна** – захист прав і інтересів особи; формування здорового способу життя; попередження виникнення відхилень у психофізичному розвитку; має масовий характер і охоплює: захист прав та інтересів дівчини; інформаційно-просвітницьку і роз'яснювальну роботу серед неповнолітніх, їх батьків, референтного оточення; усунення умов і обставин, які сприяють девіантним проявам у поведінці.

- **Вторинна** – попередження виникненню проблем індивіда при масовій поширеності негативного явища чи процесу; сприяння соціальній, психічній, трудовій адаптації особам, які характеризуються відхиленнями у поведінці та соціальною дезадаптацією; повинна здійснюватися: у ранньому віці за умови констатації важковиховуваності; за наявності складної життєвої ситуації, незадовільного соціального становища, сигналів про можливість поведінкових девіацій або ж соціальної занедбаності; на початкових стадіях відхилень в уявленнях, поглядах, переконаннях за наявності педагогічної занедбаності.

- **Третинна** – попередження переходу порушень розвитку й відхилень у поведінці в хронічні форми, виникнення вторинних відхилень, рецидивів; усі форми і методи третинної профілактики спрямовані на усунення факторів негативного впливу, нормалізацію умов розвитку і життєдіяльності, організацію перевиховання й виправлення неправильно сформованих уявлень, переконань, стандартів поведінки.

Рання профілактика — сукупність заходів з метою попередити виникнення і розвиток яких-небудь відхилень у розвитку, навчанні, вихованні.

Соціальна реабілітація — система заходів, спрямована на відновлення у людини соціального досвіду: реалізація програм і дій, спрямованих на входження індивіда в суспільство і культурне середовище; комплекс медико-психологічних, соціально-правових, педагогічних заходів, що ставить за мету соціально-психологічне відновлення дезадаптованої особи, основних соціальних функцій особистості, психічного, фізичного і морального здоров'я, соціального статусу.

Соціальна профілактика — зусилля, спрямовані на превенцію соціальних проблем чи життєвих криз клієнтів, окремих груп або попередження ускладнення вже наявних проблем; комплекс економічних, політичних, правових, медичних, психолого-педагогічних заходів, спрямованих на попередження, обмеження, локалізацію негативних явищ у соціальному середовищі.

Соціальне виховання — створення у суспільстві умов і заходів, спрямованих на оволодіння і засвоєння підростаючим поколінням загальнолюдських і спеціальних знань, соціального досвіду з метою формування в нього соціально-позитивних ціннісних орієнтацій.

Соціальне середовище — сукупність соціальних умов життєдіяльності людини (сфери суспільного життя, соціальні інститути, соціальні групи), що впливають на її свідомість і поведінку.

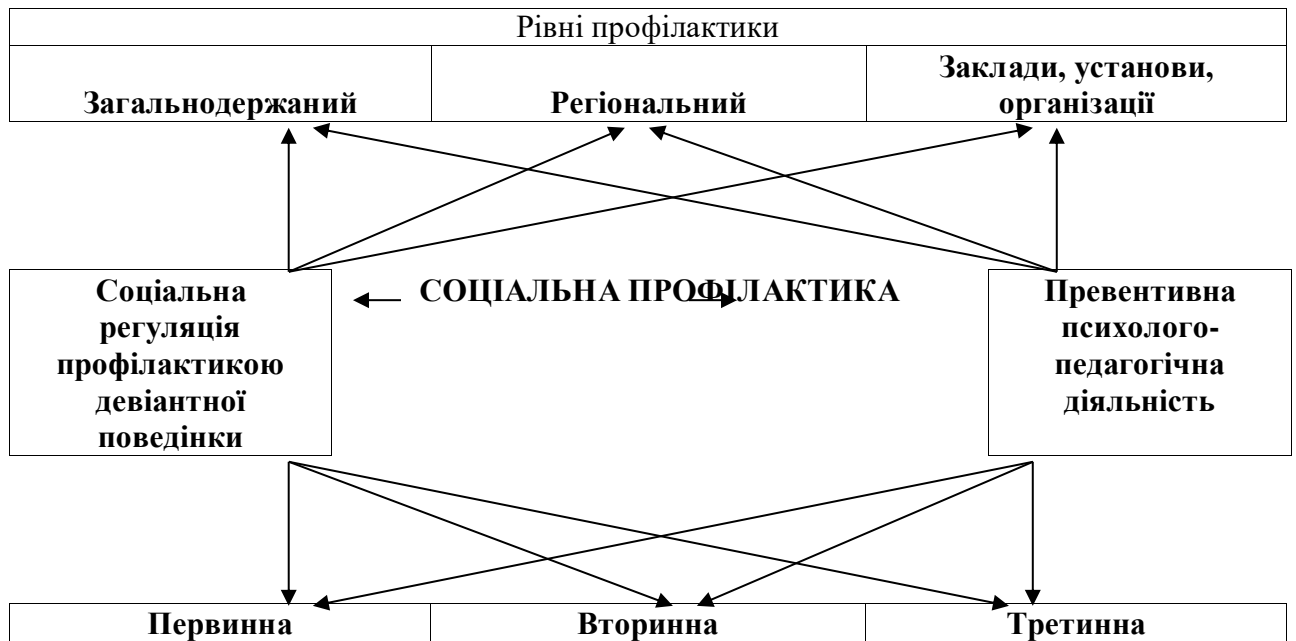


Рис. 8. Взаємозв'язок видів і рівнів профілактики девіантної поведінки

9. СИСТЕМА ПРОФІЛАКТИКИ ДЕВІАНТНОЇ ПОВЕДІНКИ

Системний підхід у профілактиці девіантної поведінки забезпечується: 1) визначенням соціальних норм як сукупності загальноприйнятих правил, стандартів, принципів положень, що діють у суспільстві як вимоги до поведінки особи; 2) окресленням змісту, видів, напрямів профілактики девіантної поведінки щодо дотримання особою соціальних цінностей та формування відповідального ставлення до соціальних норм; 3) здійсненям доцільних методів і форм, технологій соціально-педагогічної роботи суб'єктами профілактики девіантної поведінки з дівчатами, батьками, неформальними групами, формальними колективами; 4) організацією життєдіяльності особистості у різних сферах із максимальним використання можливостей і ресурсів мікросоціального середовища, референтного оточення; 5) дієвістю соціальних структур як функціонування закладів, установ та організацій відповідно до соціальної політики держави, правил суспільного життя та змісту профілактики девіантної поведінки дівчат.

Система профілактики девіантної поведінки – взаємозв'язок і взаємовплив компонентів профілактичного процесу, спрямованого на покращення соціально-психологічних показників становища і розвитку осіб, формування в них відповідального ставлення до соціальних норм. Мета профілактики девіантної поведінки: інтеграція суспільних ресурсів і можливостей; створення сприятливих умов для їх розвитку, життєдіяльності, запобігання вчиненню девіантних дій; координація профілактичних заходів, що передбачає врахування специфіки функціонування соціальних структур профілактичного спрямування діяльності; організаційне, психолого-педагогічне, науково-методичне забезпечення профілактичного процесу; використання засобів профілактики традиційного і інноваційного характеру; активізація і оптимізація засобів, форм і методів роботи для формування відповідального ставлення до соціальних норм.

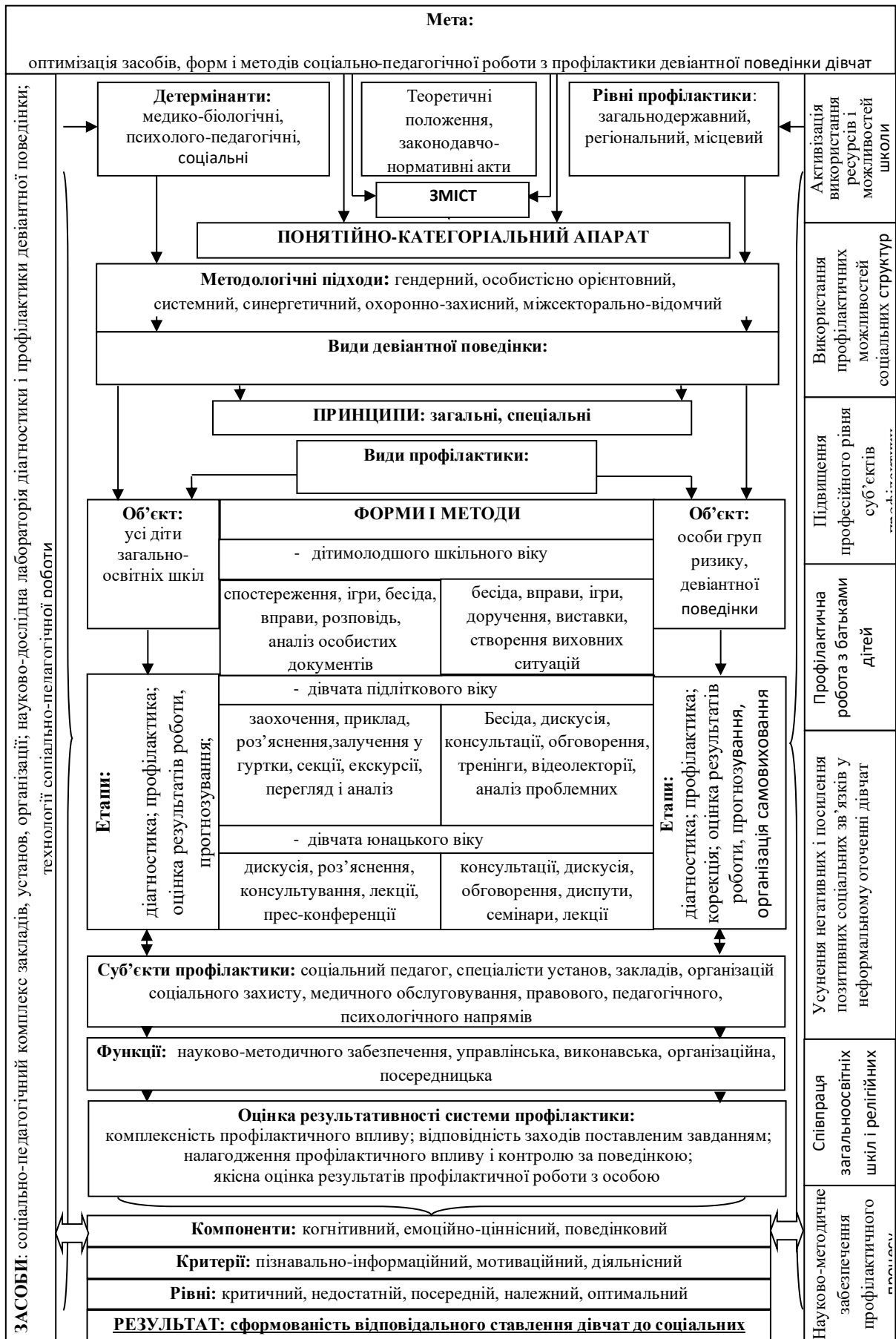


Рис. 9. Система профілактики девіантної поведінки

10. РІВНІ СОЦІАЛЬНО-ПРАВОВОГО ЗАХИСТУ ОСОБИ

Превентивна соціально-педагогічна діяльність – професійна соціально-педагогічна діяльність, що проводиться з метою недопущення (попередження) негативного самопрояву, поведінки людини, розвитку яких-небудь негативних якостей, звичок.

Соціально-педагогічний захист дитинства – система заходів соціально-правового, організаційного, психолого-педагогічного характеру, спрямована на надання допомоги і підтримки дітям, запобігання порушенням й відновлення їхніх прав та інтересів у випадках, коли вони залишились позбавленими умов, пільг і послуг, що необхідні для їхнього всебічного гармонійного розвитку й соціалізації.

Соціально-правовий захист дитинства – система державних заходів, спрямованих на попередження і подолання кризових ситуацій у житті дитини, профілактику порушень прав неповнолітніх.

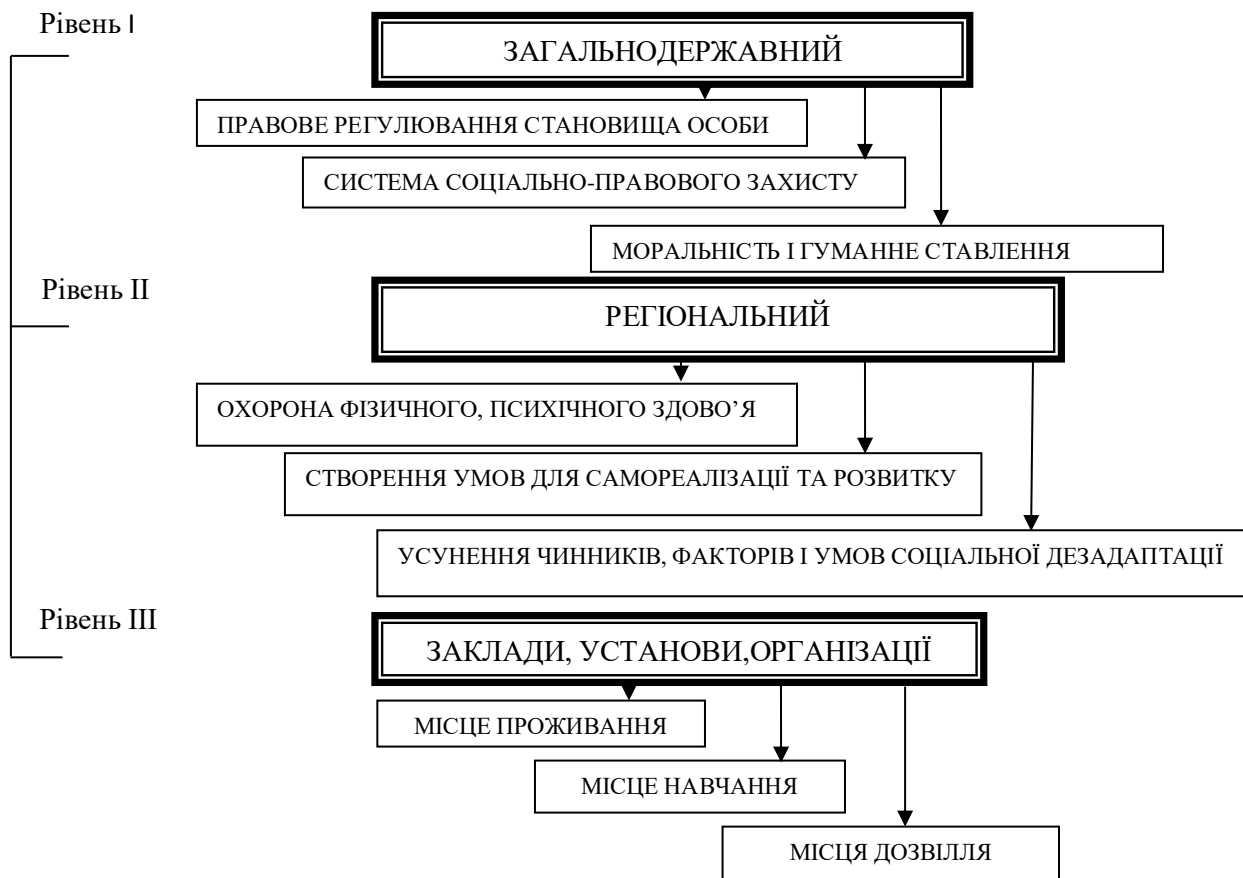


Рис. 10. Рівні соціально-правового захисту особи

11. ОРГАНІЗАЦІЯ МІЖСЕКТОРНОЇ ВЗАЄМОДІЇ ЗАКЛАДІВ, УСТАНОВ, ОРГАНІЗАЦІЙ У ПРОФІЛАКТИЦІ ДЕВІАНТНОЇ ПОВЕДІНКИ

Міжсекторна взаємодія закладів, установ, організацій у профілактиці девіантної поведінки – розгалужена мережа соціальних структур, що відповідають за організацію та здійснення соціального виховання, соціальний захист, профілактику девіантної поведінки індивідів; *міжсекторально-відомчий підхід* – необхідність комплексного програмування профілактичної роботи, використання правової допомоги і підтримки, соціального медичного, психологічного, педагогічного. Захисту як напрямів профілактики.

Функції соціальних структур:

- *управлінська* – здійснюється з метою чіткого виконання завдань, координації дій, системи контролю за процесом і результатами діяльності, виконання посередницьких функцій, системності управління, регуляції ініціативою;
- *організаційна* – полягає у правильному вмінні організовувати роботу для досягнення поставлених профілактичних завдань;
- *виконавська* – це виконання організаціями, закладами, установами як безпосередніх нормативно визначених обов'язків, передбачених законодавчо-правовою базою діяльності, так і реалізація новітніх форм роботи;
- *посередницька* – організація зв'язку між суспільством і особою у вирішенні її проблеми, державними і недержавними соціальними інститутами; взаємодія різних соціальних структур для вирішення тієї чи іншої проблеми;
- *науково-методичного забезпечення* – розробка науково-методичних матеріалів з організації, науково обґрунтованого проведення роботи, підсумків, висновків.

Соціально-педагогічний комплекс з профілактики девіантної поведінки – комплексна цілеспрямована та узгоджена діяльність закладів, установ, організацій з профілактики девіантної поведінки.



Рис. 11. Функціонально-структурна організація міжсекторної взаємодії закладів, установ, організацій у профілактиці девіантної поведінки
(назви структур – станом на 2010–2015 рр.)

12. ЗАГАЛЬНА ТЕХНОЛОГІЯ ПРОФІЛАКТИКИ ДЕВІАНТНОЇ ПОВЕДІНКИ (на прикладі дівчат неповнолітнього віку)

Обґрунтування актуальності проблеми. Неповнолітню потрібно виховувати, як матір, дружину, берегиню сімейного вогнища. Дівчатка, як майбутні мами, повинні берегти себе і своє здоров'я для виконання важливого призначення на цій землі – продовження роду. Неповнолітня має бути ніжною, чутливою і доброю. Її потрібно формувати і як активну, цілеспрямовану, всебічно розвинену громадянку держави, здатну реалізувати свою гендерну роль у суспільстві. Але щоб вона такою була, її потрібно такою виховувати, формувати у неї відповідальне ставлення до соціальних норм. Окрім того, неповнолітні дівчата підлягають ризикам усіх видів насильства: сексуального, психоемоційного, фізичного, економічного. Враховувати потрібно і те, що дії осіб зазначеного віку дуже часто є немотивованими, необґрунтованими, неадекватними, випадковими. Це потребує організації соціально-правового захисту, а з огляду на специфіку категорії неповнолітніх – соціально-педагогічної роботи.

Визначення місця і ролі ранньої профілактики у діяльності соціального педагога є умовою ефективного виконання завдань попередження девіантної поведінки. Це потребує урахування можливостей загальнодержавного, регіонального рівнів, місцевих закладів, установ, організацій в ієрархії соціальних структур. Залежно від характеру проблеми, поставлених завдань, соціально-педагогічна діяльність має характер первинної, вторинної, третинної профілактики. Їх успішна реалізація можлива за умови як безпосередньої психолого-педагогічної превентивної діяльності, так і соціально-педагогічної регуляції профілактикою поведінкових девіацій. Вони мають масштаб і специфіку дії, спільні та відмінні риси. Здійснення ранньої профілактики з урахуванням зазначених її особливостей є запорукою ефективності соціально-педагогічної діяльності.

Об'єкт – соціально-психологічне становище дівчат нормативної поведінки, груп ризику, девіантної поведінки, їх мікросоціальне оточення.

Мета. Надання максимуму інформації з проблеми, навчання здорового способу життя, обмеження поширення поведінкових девіацій серед окремих груп дівчат, усунення детермінант проявів девіантної поведінки, формування суспільно прийнятних стандартів поведінки, відповідального ставлення до соціальних норм.

Завдання.

1. Виявлення фактів прояву девіантної поведінки дівчат.
2. Вивчення характеру проявів девіантної поведінки, дослідження її причин.
3. Визначення особливостей впливу, ролі членів сім'ї, друзів, знайомих, сусідів, загального референтного оточення на процес формування стандартів поведінки дівчат.
4. Формування громадської думки, неприйняття у середовищі неповнолітніх аморальної поведінки дівчат.
5. Розвиток суспільної думки про норми поведінки та їх адекватне сприйняття, вироблення в неповнолітніх перспективних ліній поведінки.
6. Виявлення груп ризику дівчат та профілактична робота з ними.
7. Проведення соціально-педагогічних заходів профілактики девіантної поведінки із залученням працівників інших соціальних структур.

Принципи. ЗАГАЛЬНІ: законності, обґрунтованості, ефективності, науковості, системності, інтегративності, соціального партнерства, конфіденційності, дотримання і захисту прав дитини, особистісної орієнтації, компетентності, гуманності, толерантності. СПЕЦІАЛЬНІ: єдність діагностики і профілактики; випереджувального впливу; своєчасності і доцільності застосовуваних заходів; єдність зусиль суб'єктів профілактики; прогностичності; директивності; варіативності й багатоаспектності профілактики; добровільності у прийнятті допомоги; зорієнтованості на позитивне в поведінці і характері; єдності впливу на неповнолітню та її оточення; узгодженої дії профілактичних заходів та колегіальності; територіальності; клієнтоцентризму; об'єктивність оцінки ситуації

неповнолітньої; аналітичний підхід до реалізації завдань профілактичної роботи; постійний (безпосередній та опосередкований) зворотний зв'язок; позитивне стимулювання життєдіяльності.

Первинна профілактика охоплює: інформаційно-роз'яснювальну роботу серед населення; усунення умов і обставин, які сприяють асоціальним проявам поведінки; захист прав інтересів індивідів, груп. Загальними шляхами попередження негативної поведінки є: реалізація завдань політики держави ідеологічного, духовного, морального, естетичного, статевого, гендерного, трудового виховання; соціальний контроль щодо інформації, яку отримують діти, підлітки із засобів масової комунікації та під час дозвілля; організація позитивної діяльності, дозвілля дівчат; сприяння розвитку гармонійної особистості. Загалом первинна профілактика спрямована на вироблення позитивних форм поведінки; формування таких переконань, які б усували можливість будь-яких видів девіацій; заохочення та формування навичок здорового способу життя; санітарне просвітництво; закріплення позитивно сформованих поведінкових стереотипів; попередження негативного впливу найближчого оточення.

До позитивних моментів функціональних можливостей закладів, установ, організацій у первинній профілактиці можна віднести: широкий канал впливу на маси; доступність інформації; можливість реального покращення соціокультурних умов життя населення. Первинна профілактика має свої обмеження: недостатність фінансування соціальних запитів населення; використання можливостей із метою, протилежною до цілей і завдань профілактики (наприклад, реклама алкогольних напоїв у засобах масової інформації) та ін.; повільність і поступовість процесу покращення соціокультурних умов життя населення. Первинна профілактика корегує соціокультурні умови життя населення держави, регіону, населеного пункту, а отже, відбувається не лише завдяки діяльності окремих соціальних структур. Це вимагає від усієї системи закладів, установ, організацій рішучих профілактичних дій.

Для підвищення дієвості первинної профілактики девіантної поведінки неповнолітніх дівчат на сьогодні перспективно виділено: збільшення кількості та якості проведення профілактичних акцій; підвищення рівня пропаганди здорового способу життя і активне проведення просвітницько-інформаційних заходів; висвітлення питань соціально-правового захисту дівчат у засобах масової інформації; збільшення популяризації діяльності установ, закладів, організацій, які займаються профілактикою девіантної поведінки дівчат шкільного віку і їх соціальним захистом. Вона здійснюється за умови участі та взаємодії відповідних управлінь, відділів обласних, міських, районних державних адміністрацій, засобів масової інформації, громадських, релігійних організацій і спрямованості на формування моральних переконань населення і особи.

Вторинна профілактика – це дії, спрямовані на усунення факторів, що спричиняють прояви асоціальної поведінки, виявлення відхилень і їх подолання. До *позитивних* аспектів цього виду належать: можливість виявлення осіб, які знаходяться у групі ризику шляхом активізації діяльності закладів, установ, організацій профілактичного спрямування діяльності; надання психологічної, правової, соціальної, медичної допомоги з подальшою реабілітацією окремих осіб; сприяння створенню нових технологій запобігання девіантним проявам через комплексну діяльність управлінь міських, районних, обласних адміністрацій, інших соціальних структур. Труднощами вторинної профілактики є: недостатнє фінансування структур соціальної сфери; складність у виявленні і наданні допомоги особам, найбільш уразливим щодо соціальних ризиків.

Взаємодія соціального педагога з іншими соціальними структурами

- *Відділи (департаменти) освіти:* організаційне, науково-методичне, психолого-педагогічне забезпечення профілактичного процесу школи.

- *Служба у справах дітей*: організація бесід, консультацій, розповідей, роз'яснень за умови постійного функціонування; координація профілактичних зусиль.

- *Соціальні служби*: соціальний супровід сімей, неформальних груп; надання психокорекційної допомоги дівчатам; профілактична робота за методикою «рівний-рівному».

- *Відділ у справах сім'ї, дітей і молоді*, активізація проблеми серед учнів школи (у класах), у місцях збору молоді під час організації, реалізації та здійснення контролю за дозвіллям, шляхом проведення масових заходів.

- *Молодіжні громадські організації* («Пласт», «Марійська дружина» та ін.): формування любові до рідної держави за допомогою змагань, проведення злетів, масових культурних заходів; організація активного залучення дівчат до громадської діяльності; активізація впровадження методики «рівний – рівному».

- *Релігійно-церковні організації*: бесіди, розповіді з використанням прикладів життя святих, біблійних історій, які допоможуть переконати молодь у негативізмі поведінкових відхилень, навчання культури спілкування.

- *Позашкільні установи*: залучення дівчат до різних форм життєдіяльності, правильна організація дозвілля, навчання способів самовираження і самовдосконалення.

- *Психологічні центри*: надання консультацій дівчатам у вирішенні їхніх проблем; навчання способів самовираження, допомога у виробленні позитивної життєвої позиції.

- *Медичні центри (профілактики ВІЛ/СНІДу, наркоманії та алкоголізму)*: пропаганда здорового способу життя; надання інформаційно-консультативних послуг; проведення масових профілактичних заходів.

- *Науково-дослідні центри*: науково-методичне забезпечення профілактичного процесу; підвищення кваліфікації фахівців профілактичної діяльності.

Діагностика. Діагностику проблеми проводять для того, щоб звільнитися від суб'єктивного ставлення, для вивчення реальної картини становища і розвитку неповнолітніх дівчат. Виявлення поведінкових порушень та встановлення причин передуює конструктивному вирішенню проблеми. Це можна зробити за допомогою бесіди, тестів, анкет, опитувальників. Тільки провівши правильну діагностику, можна ставити завдання накреслити план дій, через які досягають мети. Здійснюється дослідження характеру проблем, з'ясування причин, які спричинюють девіантну поведінку дівчат. Обов'язкове налагодження контакту з близьким соціальним оточенням (друзями, батьками). Можуть використовуватися проблемні ситуації, спостереження, бесіди, опитування, а також моніторинг у середовищі формальних колективів, неформальних груп. Доцільними є реалізація та розмежування первинної і проміжної діагностики відповідного характеру девіації. Потрібно виявити джерела, що спричинюють поведінкові девіації. Здійснюється збір інформації про дівчат, їх формальні колективи і неформальні групи, способи проведення вільного часу, допущення ними різних видів девіантної поведінки, зокрема таких, як тютюнопаління, ненормативна лексика, вживання спиртних напоїв шляхом бесід із батьками, педагогами, самими неповнолітніми.

Можливі причини проявів девіантної поведінки

- *Медико-біологічні:* акселеративний розвиток; порушення стану фізичного самопочуття.
- *Педагогічні:* бажання виділитися серед інших; неналежний виховний вплив батьків; відсутність навчально-виховної допомоги з боку дорослих; незацікавленість навчанням, низька мотивація до успішного навчання з боку батьків і шкільного педагогічного колективу; деформація особистісного розвитку; низька успішність і мотивація до навчання; невідповідність морально-духовного розвитку дівчат їхньому віку; деформація поглядів на життєві потреби та цінностей під впливом

мікросоціального чи референтного оточення; недостатній рівень організації життєдіяльності неповнолітніх.

- *Соціологічні:* проблеми у сім'ї (відсутність, зайнятість батьків та ін.); негативні аспекти впливу засобів масової інформації; кримінальне, субкультурне, неконтрольоване оточення, його негативний вплив; суспільна байдужість до проблеми дівчат як уразливої категорії населення; відсутність у дітей мотивації до суспільно-корисної праці через деформацію соціальних орієнтирів.

- *Психологічні:* відсутність позитивного впливу мікросоціуму; підлітковий негативізм, дитячо-батьківські конфлікти; негативний і недостатній виховний вплив батьків; бажання проявити себе чи привернути до себе увагу як способи самоутвердження; прагнення бути в центрі уваги; нервова розгальмованість; психологічне напруження, стреси, дистреси внаслідок дискомфортних стосунків у референтному оточенні.

Профілактика. Проблема на сьогодні набуває глобальності, оскільки все частіше дівчата стають на протиправний шлях, тому профілактика повинна проводитися ще в початкових класах, коли формується характер особистості.

Умови успішної профілактики: використовувати організаційні форми вирішення проблеми, доступні для дівчат шкільного віку; навчати основам саморегуляції поведінкою; залучати якомога більше організацій, установ, закладів для позитивного впливу на дівчат; співпраця з мікросоціальним та референтним оточенням дівчат.

Перший крок профілактики – планування роботи (педагогічне спостереження, експериментальна перевірка даних та ін.) із залученням до процесу інших спеціалістів. Передбачається проведення як профілактичних, так і корекційних заходів одночасно; пошук гуманістичних підходів до вирішення конфліктних чи особистісних проблем дівчат.

У профілактичній роботі доцільно більше контактувати з класними керівниками, вчителями-предметниками, добре володіти ситуацією щодо

авторитетності вчителів, загального впливу школи на дітей, методів їх роботи з неповнолітніми.

Загалом ефективність забезпечується роботою соціального педагога у внутрішньошкільній сфері «неповнолітня – педагогічний колектив – батьки – мікросоціальне середовище – соціальний педагог». При цьому до співпраці залучаються соціальні служби, сім'я, найближче оточення неповнолітніх. Тому профілактична робота повинна здійснюватися через такі форми і заходи, які сприяють організації позитивної життєдіяльності і спрямованості розвитку дівчат, формування несприятливості до негативних факторів впливу та ін.

Важливою є правильна реалізація загальної і спеціальної профілактики, усунення у суспільстві чи мікросоціумі тих факторів, які провокують загострення девіантності. Така профілактична робота здійснюється на наступних рівнях: особистісному, сімейному, соціальному.

1. До провідних форм профілактики на особистісному рівні можна віднести консультування та тренінгові заняття. На цьому рівні профілактичні заходи спрямовані на формування таких якостей особистості неповнолітньої, які забезпечують підвищення рівня особистісної відповідальності.

2. Сімейний рівень профілактики має на меті запобігти виникненню різноманітних проблем як для конкретної особистості, так і всієї її сім'ї, посилення позитивного впливу батьків.

3. Соціальний рівень профілактики відповідає актуалізації проблем, пов'язаних з окремими негативними явищами в суспільстві, а також зміною суспільних норм щодо осіб, які за певних причин стали жертвами девіантних моделей поведінки.

Ефективність профілактичної роботи забезпечується вчасністю, доцільністю, комплексністю і системністю проведених заходів, а також виявленням осіб груп ризику (дівчат із неблагополучних сімей, зі зміщеними світоглядом і життєвою позицією, пониженими рівнем комунікацій, рівнем соціальної відповідальності).

Вагоме значення має як профілактична робота над масовою свідомістю загалом, так і з мікросередовищем дівчат зокрема, оскільки референтне оточення є основою соціалізації неповнолітніх. З огляду на це необхідним є проведення профілактичної роботи з попередження розвитку негативних явищ у суспільстві загалом. Система ранньої соціально-педагогічної профілактики девіантної поведінки дівчат шкільного віку передбачає соціальне виховання відповідно до завдань і можливостей загальнодержавного, регіонального, місцевого рівнів. Профілактикою забезпечується робота з особами різного ступеня соціально-педагогічної занедбаності.

Рання профілактика поведінкових девіацій з огляду на функціональні можливості соціального педагога має характер або соціально-педагогічної регуляції профілактики девіантної поведінки, або психолого-педагогічної превентивної роботи безпосередньо з конкретною особою залежно від характеру проблеми і поставлених завдань. Додаткового розгляду потребує питання ролі і значення соціального, педагогічного, психологічного, медичного, правового напрямів у соціально-педагогічній діяльності.

Корекція. Корекція – організаційні заходи запобігання і обмеження проблем дівчат, повернення до нормального стану життєдіяльності осіб груп ризику. У профілактиці девіантної поведінки така робота ґрунтується на якісно-кількісних показниках. Проводиться для відновлення здоров'я дівчат, організації їх трудової, навчальної і дозвіллевої діяльності. Досягти результатів можна за допомогою диференційованих підходів та чітко визначених алгоритмів діяльності.

Соціальному педагогу основний акцент необхідно робити на оточення неповнолітньої; передбачається активізація роботи з батьками з метою посилити їх відповідальність, контроль за поведінкою неповнолітньої. Дівчатам груп ризику треба пройти тренінгові заняття, які спрямовані на усунення причин, що викликають девіації неповнолітніх. Методика роботи досить різноманітна та потребує комплексності дій, методів, форм роботи.

Активна сумісна робота з неповнолітньою буде спрямована на усунення фактора, що спричинив прояв девіантної поведінки.

Виправленню підлягає спрямованість розвитку осіб групи ризику, їх життєва позиція, адже в основі девіантної поведінки здебільшого лежать неправильні світогляд, уявлення, переконання. Процес важкий, складний, довготривалий і дуже часто унеможлиблюється через відсутність контакту з особою, її небажання співпрацювати. У корекційній роботі повинен забезпечуватися індивідуальний підхід до кожної неповнолітньої, особливо щодо застосування методик, які б сприяли виправленню установок, життєвої позиції.

Соціальний педагог повинен чітко контролювати, планувати, організовувати координаційну роботу для регуляції та ліквідації соціальної дисгармонії у становищі неповнолітньої.

Корекційна робота повинна охоплювати низку напрямів:

1. Організацію виховання в школі, сім'ї та в інших місцях, де перебуває дівчина груп ризику.
2. Надання допомоги, яка проявляється в консультуванні тих суб'єктів, які здійснюють профілактичну роботу з цією категорією дівчат.
3. Використання методів і прийомів роботи, які ліквідують негативне явище, проблемну ситуацію неповнолітньої.
4. Робота з сім'єю: спільна організація дозвілля і праці; запобігання загостренню проблем, пов'язаних із статевим дозріванням і соціальним становленням, психоемоційна підтримка; допомога.

До якісної реалізації дій береться до уваги позиція батьків, педагогів, однолітків, позашкільного середовища. Доцільна мобілізація позитивного впливу того колективу, в якому неповнолітня навчається. Важливо усунути причину негативної поведінки зусиллями педагогічного колективу, в спільній роботі з батьками неповнолітньої, її референтним оточенням. Систематична корекційна робота планується і здійснюється на основі індивідуального підходу, з залученням класного керівника, шкільного психолога, інших членів

психологічної служби загальноосвітнього закладу, а також соціальних структур, які функціонують поза його межами. Робота у цьому напрямі активно спрямована на індивідуальну роботу з неповнолітньою, формуються уявлення про правильні стандарти поведінки.

Корекція полягає в тому, щоб відновити психічне, моральне, а можливо, і фізичне здоров'я дівчаток. Потрібно допомогти організувати правильне проведення вільного часу, залучати до масових культурних заходів, шкільних справ і турбот. А загалом, щоб дівчата відчували себе потрібними друзям, школі, суспільству, виховувати в них почуття власної гідності, обов'язку.

Проблемі налагодження взаєностосунків у сім'ї слід приділити особливу увагу. Вибір методів роботи зумовлюється специфікою проблеми, характером взаєностосунків неповнолітньої з батьками, родичами, формальним колективом, друзями, особами протилежної статі.

Доцільним є залучення до гуртків, діяльності різних громадських організацій із метою активізації життєвої позиції, на відновлення позитивної активності особи у суспільстві проводити роботу з мікросоціумом, з усунення негативних чинників, які провокують девіантність неповнолітньої.

Зв'язки у взаємодії суб'єктів профілактики:

- *горизонтальні* – взаємодія між організаціями різних типів, побудована на принципі соціальної рівності повноважень у діяльності;
- *вертикальні* – взаємодія між організаціями одного типу, побудована на принципі підпорядкування у діяльності.

Експертна оцінка та прогнозування дій. Це охоплює діагностику правопорушень девіантних проявів, соціально-психологічного становища. Якщо не здобуто позитивних результатів, необхідно внести корективи у весь алгоритм роботи та провести її знову, визначити, наскільки дієвими були використані форми і методи.

Висновки і превентивне прогнозування є також наслідком моніторингу ситуації сім'ї, ставлення батьків до виховання дівчат, їх спосіб життя і спрямованість життєдіяльності кожного з членів сім'ї.

До уваги беруться висновки всіх учасників профілактичного процесу, а також осіб, що тією чи іншою мірою дотичні до ситуації (сусідів, родичів, знайомих).

Потрібно враховувати, що тут не тільки грають роль суспільні, але й медико-біологічні причини. Одна з них – це статеве дозрівання, специфічні форми прояву підліткового віку.

Особливістю для цього віку дівчат є те, що часто переважає вплив однокласників, друзів. Тому важливо відрізнити причини девіантної поведінки – вікові, вікових криз від соціальної чи педагогічної занедбаності.

Експертна оцінка передбачає прогнозування розвитку й спрямованості поведінки неповнолітньої на основі динаміки змін у поведінці неповнолітньої та шляхів впливу на процес її виховання, організацію самовиховання, а також соціальний контроль за виконанням технології загалом.

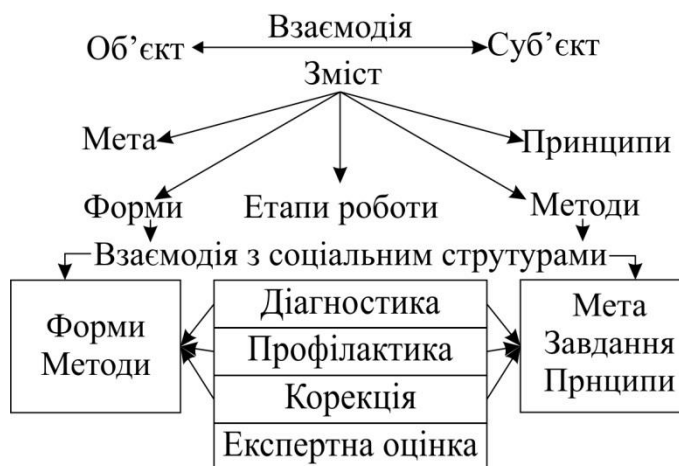


Рис. 12. Схематичне зображення технології профілактичної роботи

Діагностико-прогностичний інструментарій охоплює діагностування психоемоційного самопочуття особи, її соціального розвитку, психолого-педагогічного розвитку, проявів поведінкових девіацій, ступеня

соціально-педагогічної занедбаності (див. п. «Орієнтовний перелік комплексу діагностичних методик для визначення детермінант девіантної поведінки»).

Профілактичний інструментарій

Завдання, форми і методи роботи: організація впливу за місцем проживання і навчання (у сім'ї, формальному колективі, класі), місцями проведення дозвілля; корекція міжособистісних стосунків дівчат; анонімне обстеження і лікування (*індивідуальні*); тренінги; групові заняття й методики групової роботи (*групові*); активізація роботи засобів масової інформації з висвітлення проблем і наслідків, до яких призводить асоціальний спосіб життя; створення атмосфери громадського осуду щодо негативної поведінки дівчат шляхом актуалізації профілактичної діяльності соціальних структур; посилення позитивного впливу соціальних інститутів (*масові*).

- *Медичні:* медичне обстеження, консультування, роз'яснення, просвітництво.
- *Правові:* притягнення до відповідальності батьків у разі невиконання покладених на них функцій виховання дітей.
- *Педагогічні:* групи методів формування суспільної свідомості й стандартів поведінки; заохочення й покарання; формування перспективного рівня поведінки.
- *Психологічні:* емпатійне слухання; психотерапія; проєктивні методики; застосування позитивного прикладу; прийоми етичного та естетичного впливу та ін.

13. ФОРМИ ІНДИВІДУАЛЬНОЇ, ГРУПОВОЇ, МАСОВОЇ РОБОТИ

Профілактична індивідуальна робота – діяльність, спрямована на своєчасне виявлення неповнолітніх і сімей, що знаходяться у соціально небезпечному становищі, а також з метою їх соціально-педагогічної реабілітації та (або) попередження вчинення ними правопорушень і антисуспільних дій.

Покарання – засіб педагогічного впливу, який використовується у тих випадках, коли особа не виконала встановлених вимог і порушила прийняті у суспільстві норми і правила поведінки.

Профілактика бездоглядності та правопорушень неповнолітніх – система соціальних, правових, педагогічних та інших заходів, спрямованих на виявлення та усунення причин і умов, що сприяють бездоглядності, правопорушенням і антисуспільним діям неповнолітніх, які здійснюються у сукупності з індивідуальною профілактичною роботою неповнолітніми і сім'ями, які перебувають у соціально небезпечному становищі.

Профілактика бездомності і безпритульності - система заходів, спрямованих на усунення правових, соціальних та інших причин виникнення бездомності і безпритульності, запобігання їм, у тому числі заходів щодо зниження ризику втрати прав на житлові приміщення і на попередження виникнення негативних суспільних наслідків, пов'язаних з відсутністю житла.

Особистісно орієнтований підхід у профілактиці – всебічне вивчення особи у процесі її соціалізації, організація загальної та індивідуальної профілактики виховному процесі.

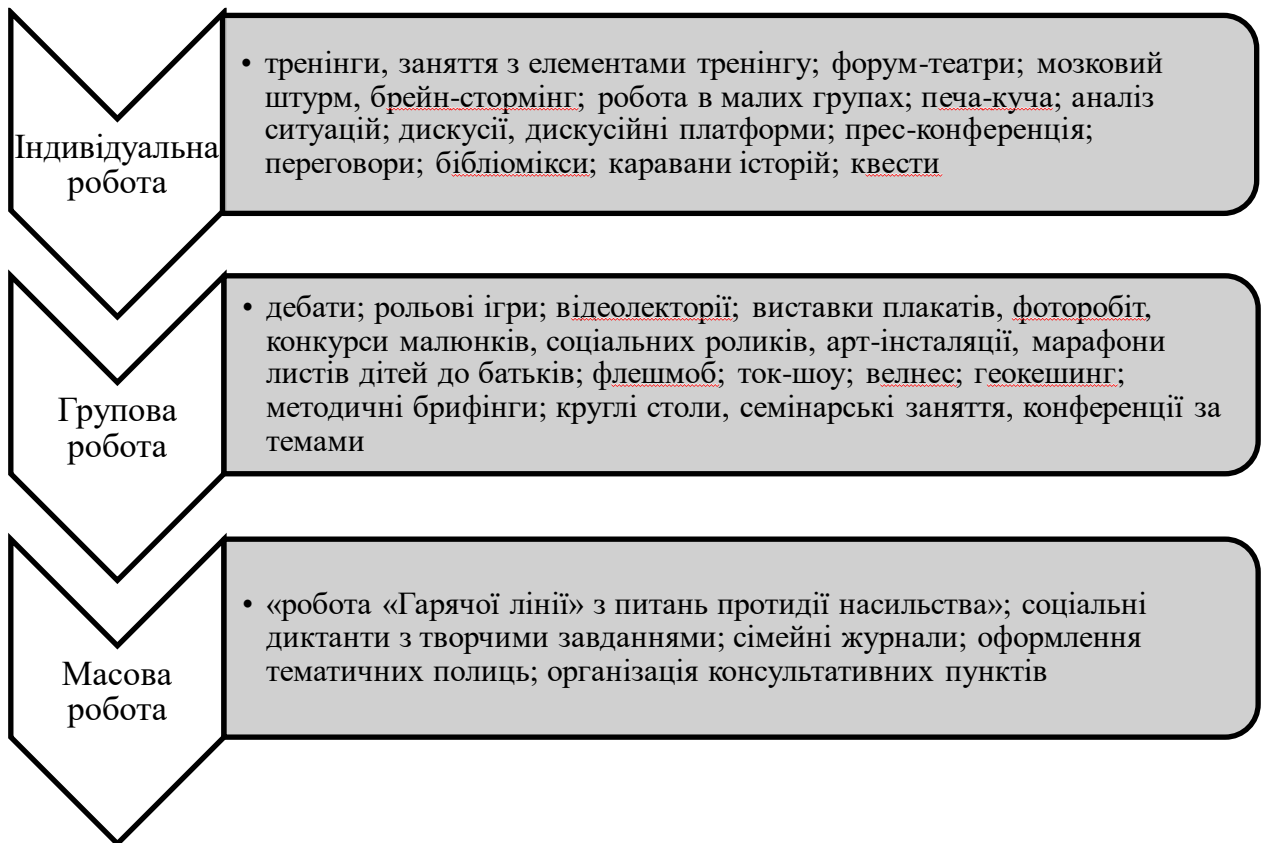


Рис. 13. Форми індивідуальної, групової, масової роботи з профілактики поведінкових девіацій

14. ВИМОГИ ДО ДІЯЛЬНОСТІ СОЦІАЛЬНОГО ПЕДАГОГА У СФЕРІ ПРОФІЛАКТИКИ ПОВЕДІНКОВИХ ДЕВІАЦІЙ ТА ЗАХИСТУ ПРАВ ДІТЕЙ

Корекція соціально-педагогічна – система соціально-педагогічних заходів, спрямованих на виправлення процесу й результату соціального розвитку і виховання особи, виховної діяльності в соціальних закладах, установах, організаціях.

Підтримка соціально-педагогічна – діяльність педагога з метою надання превентивної та оперативної допомоги дітям, підліткам, сім'ям у вирішенні їх соціально-педагогічних проблем у середовищі життєдіяльності.

Превентивна соціально-педагогічна діяльність – професійна соціально-педагогічна діяльність, що проводиться з метою недопущення (попередження) негативного прояву поведінки людини, розвитку негативних якостей, звичок, віктимності.

Соціально-педагогічний захист – здійснення захисту прав та інтересів як складного комплексу взаємозумовлених і взаємопов'язаних заходів, форм, методів і прийомів, що у єдності визначають специфіку і технологію соціально-педагогічної роботи.

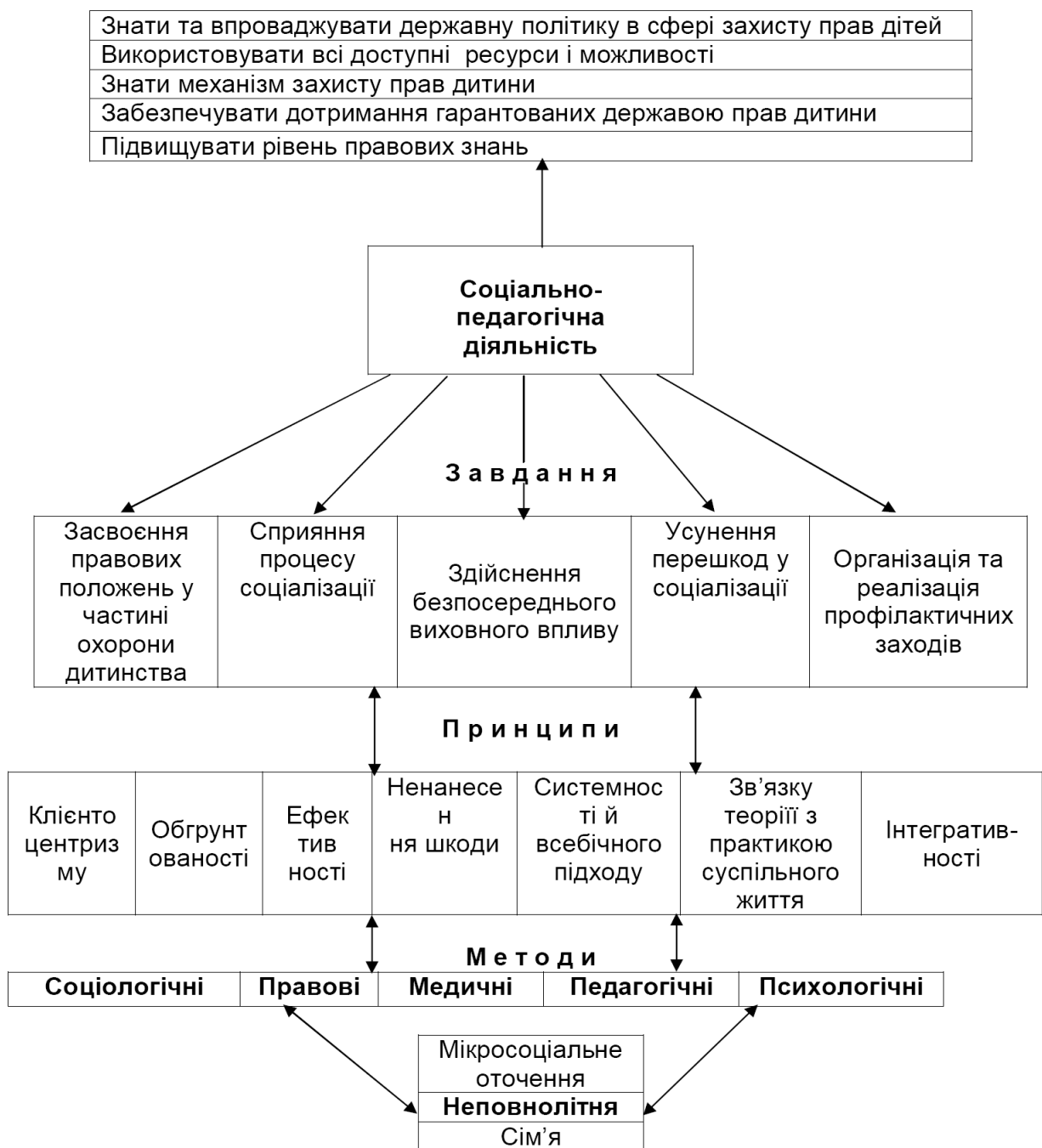


Рис. 14. Вимоги до діяльності соціального педагога у сфері захисту прав дітей

15. ПРОФІЛАКТИКА СОЦІАЛЬНОЇ, ПЕДАГОГІЧНОЇ, СОЦІАЛЬНО-ПЕДАГОГІЧНОЇ ЗАНЕДБАНОСТІ.

Таблиця 1

Профілактика соціальної, педагогічної, соціально-педагогічної занедбаності

СТУПІНЬ І ХАРАКТЕР ЗАНЕДБАНОСТІ	
Соціальна занедбаність	
<p><i>Метою</i> є вирішення соціально-організаційних питань у життєдіяльності неповнолітньої особи; усунення об'єктивних факторів деформації соціальних зв'язків дитини.</p> <p><i>Вихідні діагностичні позиції:</i> негативний вплив мікросоціуму, послаблення впливу позитивних і посилення впливу негативних соціальних зв'язків, зміщення у поведінці особи її соціальних ролей.</p>	
<p><i>Організаційні заходи:</i> посилення виховної ролі сім'ї, активізація роботи соціальних структур із сім'єю, вирішення проблем, пов'язаних із бездоглядністю на рівні органів місцевого самоврядування, контроль за способом проведення дозвілля. Це передбачає комплексне охоплення методів: нормування; інструктування; соціального навчання; закріплення позитивного досвіду; аналіз можливостей сім'ї, позитивного підкріплення. А також організація профілактичної роботи закладів, установ, організацій, відповідальних за охорону прав та інтересів.</p>	<p><i>Превентивна робота</i> передбачає: подолання упущень в організації профілактичного впливу в мікросоціальному середовищі особи, залучення до суспільно-корисної праці, стимулювання позитивної поведінки, допомогу в налагодженні соціальних позитивних зв'язків, формування суспільно прийнятної позиції, посилення соціального контролю дією переконань, доручень, соціального навчання.</p>
Педагогічна занедбаність	
<p><i>Мета:</i> організація і здійснення профілактики, психолого-педагогічного впливу щодо виправлення спрямованості розвитку неповнолітньої особи.</p> <p><i>Вихідні діагностичні позиції:</i> прагнення до неадекватного самовираження і самоутвердження; брак сили волі, наполегливості, старанності у навчанні, невпевненість у своїх силах, замкнутість, агресивність, озлобленість до оточення; прояв нестійкості у поглядах, ціннісних установках; втрата оптимізму, віри в майбутнє, перспективи розвитку.</p>	
<p><i>Організаційні заходи:</i> просвітницько-інформаційна робота; посилення співпраці педагогів і батьків; корекція виховання дитини в сім'ї,</p>	<p><i>Превентивна робота:</i> моніторинг розвитку особи з боку педагога; активізація у застосуванні педагогічних методів впливу; мобілізація власних сил особи; індивідуальна робота, спрямована на зміну уявлень, поглядів, переконань, що потребує значних затрат</p>

<p>проведення соціально-педагогічних заходів із її сім'єю; організація виховання за допомогою колективу і в неформальному оточенні; створення умов для саморозвитку й самореалізації дитини.</p>	<p>часу, зусиль, терпіння; зниження впливу негативних факторів впливу. Превалюючі методи у корекційній роботі з подолання педагогічної занедбаності такі: переконання, навіювання як методи формування свідомості, доручення, соціального навчання – організації діяльності, позитивного і негативного підкріплення – стимулювання діяльності, самооцінки і самокорекції – самовиховання. Доцільно також використовувати спотереження, біографічний метод, здійснення патронажу.</p>
--	--

Соціально-педагогічна занедбаність

Мета соціально-педагогічної роботи – сприяння усвідомленню неповнолітньою своїх негативних рис та вироблення стійких позитивних позицій і соціальної відповідальності на основі таких *вихідних діагностичних позицій*: деформації розвитку особистості та посилення негативного впливу мікросоціального оточення, комплексу індивідуально-особистісних якостей, незадовільного впливу педагогічних і соціальних факторів на розвиток особистості.

Організаційні заходи: організація корекційних заходів у сферах життєдіяльності неповнолітньої; активізація виховання діяльністю соціальних структур; інтенсифікація позитивного впливу соціальних зв'язків; вдосконалення шляхів позитивного впливу в референтному оточенні; створення умов для життєдіяльності особи; допомога у вирішенні проблем; посилення виховної ролі сім'ї шляхом використання педагогічних, примусових заходів впливу, соціального контролю.

Превентивна робота охоплює: посилення уваги й контролю за поведінкою; педагогічне спостереження; створення ситуацій для заохочення та стимулювання позитивної поведінки неповнолітніх; підвищення мотивації до навчання, суспільно-корисної праці; надання допомоги у позитивній самореалізації; здійснення корекції негативних і формування позитивних особистісних установок, спрямованості розвитку особистості методом соціального навчання; спрямування особи на позитивне проведення дозвілля методами самоконтролю і самоорганізації.

16. ФОРМИ І МЕТОДИ ПЕРВИННОЇ, ВТОРИННОЇ ПРОФІЛАКТИКИ

Попередження — дії, що використовуються педагогами та іншими спеціалістами, щоб звести до мінімуму та усунути соціальні, психологічні та інші умови, що спонукають до появи асоціальної (антисоціальної), протиправної поведінки людини у середовищі життєдіяльності.

Превентивна педагогіка — педагогіка, яка вивчає причини формування і розвитку відхилень у поведінці людини і методи їх попередження, подолання, виправлення. **Превентивний підхід** — профілактичний підхід, що може застосовуватися у випадках, коли небажаним є входження в ту або іншу сферу людської особистості (попередження поведінкових відхилень).

Процес виховання — система виховних заходів, спрямованих на формування всебічно і гармонійно розвиненої особистості.

Профілактична індивідуальна робота — діяльність, спрямована на своєчасне виявлення неповнолітніх і сімей, що знаходяться у соціально небезпечному становищі, а також з метою їх соціально-педагогічної реабілітації та (або) попередження вчинення ними правопорушень і антисуспільних дій.

Превентивна соціальна робота — професіональна соціальна робота, яка проводиться з метою збільшення потенційних можливостей, підтримки і захисту людських ресурсів індивіда і забезпечення клієнта знаннями, що дозволяють йому уникати складних життєвих проблем або долати їх.

Превентивна соціально-педагогічна діяльність — професійна соціально-педагогічна діяльність, що проводиться з метою недопущення (попередження) негативних розвитку і прояву поведінки людини.

Форми і методи первинної, вторинної профілактики

(з дівчатами різних вікових категорій)

Молодший шкільний вік (7 – 10 років)

Первинна профілактика. 1. Проведення виставок-ярмарок, ігрових програм щодо дотримання здорового способу життя. 2. Організація свят, урочистостей, які формують позитивне ставлення до формування життєвих цінностей. 3. Надання психологічної і соціальної підтримки. 4. Пояснення правових засад відповідальності за асоціальну поведінку. 5. Проведення в ігровій формі бесід психолога, соціального педагога, соціального працівника з дітьми про захист їх прав та законних інтересів. 6. Формування загальної культури дитини. 7. Проведення тренінгів, спортивних змагань, вікторин на тему здорового способу життя, організації дозвілля. 8. Створення умов для позитивного, здорового розвитку дитини. 9. Проведення ігрової програми щодо ознайомлення дитини з проблемами асоціальних явищ. 10. Індивідуальна та групова робота з проведення освітніх занять. 11. Проведення тренінгових занять, бесід, дискусій, розвиваючих ігор із метою розширення кругозору, поглиблення знань про навколишній світ. 12. Розвиток особистих здібностей шляхом участі в освітніх та культурно-творчих заходах.

Вторинна профілактика. 1. Раннє виявлення негативних змін у поведінці дитини. 2. Інформаційно-юридична допомога, соціальне втручання в кризових ситуаціях. 3. Соціальне інспектування та патронаж дівчаток групи ризику. 4. Здійснення профілактичної роботи з сім'єю неповнолітньої і кожним її членом. 5. Проведення консультацій, надання рекомендацій батькам щодо виховання та навчання дитини. 6. Корекційна робота з дитиною з усунення негативних проявів у поведінці. 7. Допомога батькам в організації дозвілля дитини. 8. Допомога в адаптації дитини до умов загальноосвітнього закладу. 9. Соціальний супровід неблагополучних, дисфункційних сімей.

Підлітковий вік (10 – 14 років)

Первинна профілактика. 1. Розробка інформаційного забезпечення про наслідки аморальних і асоціальних дій, вживання алкогольних, наркотичних та токсичних речовин. 2. Діагностика сучасних проблем неповнолітніх дівчат. 3. Проведення масових заходів щодо дезадаптованих неповнолітніх дівчат у суспільстві. 4. Активізація теми девіантної поведінки дівчат у засобах масової інформації. 5. Створення рекламної продукції, брошур, буклетів, роздаткової літератури і матеріалів на профілактичну тематику. 6. Проведення проєктів, програм щодо адаптації дівчат до соціуму, покращення взаємостосунків із батьками, рідними та близькими. 7. Проведення концертних програм, тематичних вечорів із метою пропаганди дотримання здорового способу життя. 8. Актуалізація перегляду телепрограм та проведення радіопередач, які формують позитивне

ставлення до формування життєвих цінностей, відповідальне ставлення до соціальних норм. 9. Здійснення, аналіз статистичних досліджень щодо становища молодих дівчат, їх адаптації до стосунків у суспільстві. 10. Формування навичок здорового способу життя дівчат. 11. Пояснення правових засад щодо різного роду відповідальності за девіантну поведінку. 12. Формування у дівчат навичок культурного проведення дозвілля. 13. Організація соціально-профілактичної роботи, реабілітації відновлення функцій, психологічного і фізичного стану дівчат, які зазнали жорстокості та насильства, потребують соціально-педагогічного захисту. 14. Сприяння громадським організаціям, іншим об'єднанням громадян, фізичним особам у реалізації профілактичних проєктів. 15. Надання психологічних послуг (проведення психодіагностики, психологічної корекції і реабілітації, надання методичних порад).

Вторинна профілактика. 1. Соціальне інспектування сімей та дівчат груп ризику, ведення обліку сімей дівчат кризових категорій, надання відповідної допомоги. 2. Проведення роботи з дівчатками груп ризику, подолання та профілактика асоціальних явищ у їхньому житті. 3. Сприяння відповідальному ставленню батьків до виховання дітей, створення умов, необхідних для їх всебічного розвитку та виховання. 4. Розвиток різних форм сімейного виховання дівчат із відхиленнями у поведінці. 5. Соціально-педагогічний патронаж дівчат, які перебувають у кризовому стані, складних життєвих обставинах. 6. Залучення дівчат до активного громадського життя. 7. Індивідуальна та групова робота з дівчатами у напрямі інформування про негативні тенденції в суспільстві. 8. Вироблення рекомендацій, порад, індивідуальних програм нормалізації поведінки в житті кожної неповнолітньої. 9. Проведення корекційних заходів у класних колективах із метою формування позитивного мікроклімату. 10. Проведення профілактичних занять у колективах і неформальних групах. 11. Соціальна та психологічна реабілітація дівчат, що зазнали жорстокого поводження та насильства. 12. Проведення тренінгових занять, бесід, дискусій у межах навчально-виховного процесу. 13. Розвиток особистих здібностей шляхом участі в освітніх та культурно-творчих заходах. 14. Соціально-юридична допомога в подоланні кризових ситуацій у житті неповнолітньої особи. 15. Соціальне інспектування та патронаж дівчат девіантної поведінки.

Ранній юнацький вік (14-18 років)

Первинна профілактика. 1. Здійснення інформаційно-роз'яснювальної роботи про наслідки девіантних дій, адитивної і делінквентної поведінки. 2. Діагностика проблем сучасних молодих дівчат. 3. Реалізація проєктів, програм щодо адаптації дівчат до соціуму, організація соціально-організаційних заходів із нормального функціонування неповнолітньої у різних сферах життєдіяльності. 4. Медіа-педагогічні заходи, які формують позитивне ставлення до формування життєвих цінностей, готують до вибору життєвого шляху дівчат. 5. Проведення статистичних досліджень щодо становища дівчаток і дівчат, їх адаптації до суспільства. 6. Формування здорового способу життя дівчини, навчання активних поведінкових стратегій. 7. Надання психологічної і соціальної підтримки. 8.

Формування у молодих осіб навичок корисного проведення дозвілля. 9. Забезпечення умов для самореалізації особистості в різних сферах життєдіяльності.

Вторинна профілактика. 1. Усунення умов, що спричиняють розвиток та поширення девіантності. 2. Пояснення правових засад щодо відповідальності за девіантну поведінку. 3. Розробка інформаційно-методичної літератури з попередження про наслідки асоціальних і аморальних дій, вживання різних видів речовин. 4. Виявлення відхилень та подолання негативних проявів поведінки з метою розвитку особистості. 5. Розвиток активних стратегій поведінки. 6. Партнерство соціальних структур для надання кваліфікованої допомоги та інформації про девіантність осіб у суспільстві. 7. Проведення профілактичних тематичних занять, вечорів, дискусій, лекцій. 8. Соціально-психологічна робота з молоддю особою. 9. Надання організаційної соціально-педагогічної допомоги, соціальної підтримки та послуг, пов'язаних з допомогою молодій людині у вирішенні проблемної ситуації. 10. Проведення індивідуальних бесід про проблему різних видів адиктивної і делінквентної поведінки. 11. Організація соціально-медичного патронажу з кризовими категоріями дівчат, які потребують допомоги. 12. Соціально-юридична допомога. 13. Соціальне втручання в кризових ситуаціях. 14. Соціальне інспектування та патронаж.

17. ФОРМИ І МЕТОДИ РОБОТИ У ФУНКЦІОНУВАННІ ШКОЛИ З ПРОФІЛАКТИКИ ДЕВІАНТНОЇ ПОВЕДІНКИ

Таблиця 3

Аналіз форм і методів роботи у функціонуванні загальноосвітньої школи з профілактики девіантної поведінки (за оцінкою суб'єктів профілактики)

Сфери впливу	Форми, методи, прийоми
Школа – учениця, учень	Когнітивно-поведінкова терапія, спрямована на послаблення й ліквідацію негативних стереотипів поведінки; лекції, консультації, відеофільми про наслідки девіантної поведінки; проведення шкільних свят; активізація участі у шкільному житті; проведення терапевтичних занять із профілактики та подолання девіанції; тренінгова програма самовираження особистості як повноцінного члена суспільства. Проведення рольових ігор; арттерапії; створення ситуації морального вибору. «Скринька довіри» – одна з форм ранньої превентивної роботи, що дозволяє вчасно реагувати на проблему і водночас запобігти замикання особи в собі; організація дозвіллевої діяльності.
Школа – батьки	Бесіди, консультації, рекомендації, поради, анкетування, батьківські лекторії, опитування, інтерв'ю, тестування, тренінгові заняття, поради, приклади, диспути, вирішення проблемних ситуацій, батьківські збори, тематичні конференції, педагогічні читання, батьківські вечори, круглі столи, відкриті уроки для батьків, шкільні свята, тематичні зустрічі з обміну досвідом виховання дітей, батьківські збори, лекторії, презентації досвіду родинного виховання у засобах масової інформації, дискусії за темою «Батьки – діти», спортивно-масові заходи, родинні свята; відвідування сім'ї за місцем проживання; залучення до роботи з батьками працівників інших соціальних структур; консультування батьків стосовно методів виховання дитини; посередницька робота між батьками і дітьми; роз'яснення, залучення батьків до різних форм співпраці у межах учнівського колективу; просвіта батьків із питань виховання дітей; інформаційна робота, оформлення куточків соціального педагога; діяльність у межах психологічної служби; психолого-педагогічна освіта батьків; залучення батьків до спільної діяльності з дітьми у межах формального колективу; ознайомлення батьків зі змістом і специфікою навчально-виховного процесу; залучення батьків до участі у профілактичному процесі школи; забезпечення різних типів патронажу; розробка пам'яток для батьків; створення виховуючих ситуацій, робота батьківського комітету; корекційні заняття, лекції; інтерв'ю; створення умов, сприятливих для розвитку особистості та самовиховання; організація дозвіллевої діяльності, виховного середовища.

<p>Школа – органи державної виконавчої влади і місцевого самоврядування</p>	<p>Семінари, конференції, педагогічні наради, «круглі столи», робота в методичних об'єднаннях, підвищення рівня кваліфікації, обмін досвідом у робочому порядку, за допомогою електронного листування; реалізація інформаційно-просвітницьких, культурних, навчальних програм серед осіб різного віку; конференції на місцевому та регіональному рівні, у межах діяльності соціальної структури у напрямі попередження і подолання поведінкових девіацій; прогнозування профілактичної діяльності загальноосвітнього закладу; інспектування державними органами влади стану профілактичної роботи з неповнолітніми; контроль органів влади за опікою і станом виховання у сім'ях; навчально-методичне забезпечення школи для роботи з батьками; підвищення рівня профілактичної роботи з сім'ями шляхом навчання суб'єктів профілактики; бесіди, тренінги, консультації, анкетування, тестування, опитування, інспектування, планування дій; аналіз нормативно-правової бази з профілактики девіантної поведінки; розробка пропозицій та рекомендацій щодо удосконалення роботи.</p>
<p>Школа – громадськість</p>	<p>Спільна діяльність з іншими соціальними структурами; семінари, тренінги, анкетування, діяльність клубів за інтересами, проведення свят, культурно-масових заходів з попередження поведінкових девіацій; допомога у суспільно-корисній роботі загальноосвітнього закладу; вечори відпочинку; семінар-дискусії, брейн-ринги, інтерв'ю, змагання, обмін досвідом навчання та виховання дітей між школами за допомогою інтернету, організація семінарів; обмін досвідом із питань виховання дітей; бесіди, консультації, семінари; створення сприятливих умов для розвитку та самовиховання.</p>

18. КАРТА І ПАСПОРТ СОЦІАЛЬНО-ПСИХОЛОГІЧНОГО РОЗВИТКУ ОСОБИ

Карта соціально-психологічного розвитку особи

Загальні характеристики

1. Прізвище, ім'я, по батькові.
2. Рік народження.
3. Стан здоров'я: хороше (5), задовільне (4), слабке (3), патологія (2), хронічні захворювання (1).
4. Характер зайнятості (підкреслити потрібне): навчання в загальноосвітній школі, ПТУ, недержавних навчальних закладах, коледжах, гімназіях.
5. Житлово-побутові умови:
 - забезпеченість власним житлом, санітарно-гігієнічні умови нормальні (5);
 - проживання на спільній житловій площі разом з іншими родичами (4);
 - тимчасові житлово-побутові негаразди (3);
 - зняття квартири, часті переїзди з квартири на квартиру, задовільні санітарно-гігієнічні умови (2);
 - незадовільні санітарно-гігієнічні умови, відсутність перспектив на отримання (купівлю) житла (1).
6. Причини взяття на профілактичний облік.
7. Стан і динаміка проявів відхилень у поведінці.

I. Показники психічного розвитку

1. Самокритичність, наявність навичок самоаналізу:
 - навичок самоаналізу і самокритичності немає, і особа не прагне їх розвивати (1);
 - самоаналіз іноді може виникнути під впливом осудження тих, хто оточує(2);

- слабо виражене критичне ставлення до себе (3);
- самоаналіз і самокритичність простежуються, але не завжди виражаються в активних зусиллях для самовиховання (4);
- самоаналіз і самокритичність є основою програми самовиховання і самовдосконалення (5).

2. Рівень адекватності самооцінки:

- завищення своєї суспільної ролі і значущості (1);
- пониження своєї суспільної ролі і значущості (2);
- відсутність адекватної самооцінки – через вплив думки осіб мікросоціального оточення (3);
- коливання самооцінки під впливом власних успіхів і невдач (4);
- адекватність у ставленні до людей, до себе, своїх можливостей (5).

3. Рівень розвитку корисних інтересів, навичок, умінь:

- індиферентність інтересів, переважання марного проведення часу (1);
- інтереси поверхневі, нестабільні, розважального характеру (2);
- інтереси і корисні заняття не отримали самостійного поглибленого розвитку, формуються більше під впливом інших (3);
- інтереси глибокі, всебічні, але не закріплені у корисних знаннях, навичках, уміннях (4);
- глибокі інтереси, що виражаються у самостійній роботі для закріплення корисних знань, навичок, умінь (5).

4. Вольові якості. Несприйняття негативних впливів.

Здатність самостійно приймати рішення і долати труднощі під час їх виконання:

- використання сильних вольових якостей в антигромадських цілях (1);
- сліпе підкорення чужому негативному впливу, імпульсивність, слабка вольова регуляція поведінки (2);

- прагнення уникати ситуацій, які вимагають вольових зусиль, додання труднощів, прийняття рішень, супротив середовищу (3);
- добре виражена вольова регуляція, що дає змогу протистояти чужому впливу, долати труднощі внутрішнього і зовнішнього характеру (4);
- сильні вольові якості, що проявляються не тільки на рівні саморегуляції власної поведінки, але і в колективі, у здатності спрямовувати колективні громадсько корисні дії (5).

6. Психо-емоційний стан:

- стан постійної депресії та пригніченості (1);
- постійне психоемоційне напруження, викликане внутрішніми чинниками, такими, як: наявність комплексів неповноцінності, низької самооцінки, зниженої Я-концепції (2);
- переживання стресів, дистресів, що зумовлені чинниками зовнішнього характеру (3);
- періодична наявність факторів, які викликають психоемоційне напруження (4);
- урівноваженість, адекватне вираження емоцій, почуттів та переживання позитивних емоцій (5).

7. Рівень фемінності-маскулінності:

- стабільні прояви невідповідних статі рис, якостей (1).
- поведінка, яка не відповідає статі, проявляється під впливом факторів зовнішнього характеру (2);
- статева і статево-соціальна (гендерна) поведінка має ознаки як мужності, так і фемінності (3);
- незначні зміщення у розумінні жіночності й мужності (4);
- здатність до адекватного сприйняття й виконання стевих та соціальних ролей (5).

8. Наявність позитивно орієнтованих життєвих планів і професійних намірів:

- професійні наміри і плани відсутні через негативізм і цинічне ставлення до праці (1);
- плани і наміри відсутні через легковажність і бездумність (2);
- таємниці не визначені, іноді нереальні (3);
- плани і професійні наміри в основному визначилися, але нема активної підготовки до майбутньої професії (4);
- професійні плани і наміри виражені чітко, здійснюється ознайомлення з майбутньою професією, підготовка до неї; ставлення до професії свідоме, добросовісне, із захопленням (5).

9. Рівень морально-духовного розвитку:

- егоїстична спрямованість розвитку, першочергове задоволення власних потреб (1);
- позитивне ставлення тільки до людей, які з тих чи інших причин їй симпатизують (2);
- вміння прощати інших і себе за помилки; спроби самовдосконалення (3);
- намагання самовдосконалення, виправлення своїх помилок у ставленні до інших (4);
- глибокий аналіз, розуміння необхідності розвитку людства на позиціях добра й любові та прояв такої позиції у ставленні до оточення (5).

II. Показники соціального розвитку

A. Сім'я.

1. Склад сім'ї: мати, батько, дідусь, бабуся, брат, сестра (5), тільки батько і мати (4), мати і вітчим, батько і мачуха (3), одна мати, один батько (2), бабуся, дідусь, інші родичі (1).
2. Кількість дітей у сім'ї.
3. Освіта батьків: вища (5), незакінчена вища (4), середня спеціальна (3), загальна середня (2), незакінчена середня (1).

4. Характеристика стилю життя у сім'ї:

- сім'я веде здоровий спосіб життя (5);
- один із батьків схильний до вживання алкоголю, вчинення дебошів, аморальної поведінки (4);
- у батьків епізодичні запої, сімейні чвари (3);
- часті запої, дебоші, аморальна поведінка батьків (2);
- щоденні прояви аморальності, алкоголізм батьків (1).

5. Характер емоційних стосунків у сім'ї:

- атмосфера дружби, взаєморозуміння і підтримки (5);
- відносини рівні, але без емоційної близькості (4);
- епізодично виникають конфлікти, відчуження, холодність (3);
- емоційно-холодні відчужені стосунки (2);
- напружено-конфліктні стосунки (1).

6. Ставлення батьків до виховання дітей:

- оптимальний вибір методів виховного впливу та створення психологічного клімату в сім'ї (5);
- ставлення батьків до виховання дітей усвідомлене, педагогічна спроможність висока, але є незначні упущення (4);
- виховний вплив позитивного характеру епізодичний, панує невизначеність позиції батьків у вихованні дітей (3);
- байдужість, легковажність, небажання посилити виховний вплив на дитину (2);
- негативний асоціальний характер виховного впливу (1).

7. Стосунки з матір'ю:

- взаємоповага й теплота у стосунках (5);
- недостатність із боку матері уваги, турботи, розуміння через зайнятість на роботі чи інші поважні тимчасові проблеми (4);
- стосунки байдужі, віддалені (чи відсутність матері);
- протистояння, постійні конфлікти, негативізм у стосунках (2);
- повна постійна відсутність взаєморозуміння, негативізм (1).

8. Стосунки з батьком:

- взаємоповага й теплота у стосунках (5);
- недостатність із боку батька уваги, турботи, розуміння через зайнятість на роботі чи інші поважні тимчасові проблеми (4);
- стосунки байдужі, віддалені (чи відсутність батька);
- протистояння, постійні конфлікти, негативізм у стосунках (2);
- повна постійна відсутність взаєморозуміння, негативізм (1).

9. Ступінь виразності асоціальних поглядів, переконань у сім'ї:

- сім'я характеризується розумним поєднанням духовних і матеріальних потреб (5);
- духовні потреби недооцінюються (4);
- для сім'ї характерна духовна індиферентність (3);
- переважають накопичувальні настрої (2);
- у сім'ї допускають будь-які засоби для досягнення корисних цілей (1).

Б. Поведінка у формальному колективі.

1. Колективістські прояви, здатність поважати колективні інтереси, норми колективного життя:

- розвинуте почуття справедливості, товарищескості, взаємопідтримки і взаємодопомоги (5);
- з більшою частиною класу зберігає товариські стосунки, дорожить громадською думкою (4);
- зовнішня конформна поведінка, але не живе інтересами колективу (3);
- до громадського засудження ставиться байдуже (2);
- хизується своїм негативним ставленням до норм колективного життя, до громадської думки в класі (1).

2. Поведінка в школі або іншому закладі: зразкова (5), хороша (4), задовільна

(3), незадовільна (2), перебуває на обліку як схильна до правопорушень (1).

3. Суспільна активність:

- організатор колективних справ (5);

- активний учасник колективних справ (4);
- пасивний учасник колективних справ (3);
- не бере участі у суспільному житті (2);
- бойкотує, дезорганізовує колективні заходи (1).

4. Ставлення до навчання: зацікавлене (5), вибірково зацікавлене (4), байдуже (3), негативне (2), максимально негативне (1).

5. Ступінь свідомості й дисциплінованості щодо навчальної діяльності:

- ставлення свідоме, добросовісне (5);
- інтерес проявляється вибірково, не до всіх предметів (4);
- ставлення добросовісне, але без захоплення, не заради знань, а заради оцінок (3);
- до уроків готується нерегулярно, під контролем дорослих (2);
- ставлення негативне, до уроків не готується, пропускає заняття (1).

6. Ставлення до педагогічних впливів:

- чуйно реагує на зауваження вчителів, хворобливо переживає засудження, намагається не повторювати засуджуваних дій, вчинків (5);
- до зауважень учителя має схильність прислуховуватися, покарання й заохочення сприймає правильно (4);
- вибіркоче ставлення до педагогічних впливів, залежно від характеру взаємостосунків із вчителями (3);
- неприйняття педагогічних впливів у формі пасивного супротиву, ігнорування, впертості (2);
- різка, груба форма неприйняття будь-яких педагогічних впливів, зауважень, осуду (1).

В. Неформальне спілкування та мікросоціум.

1. Спрямованість поведінки осіб неформального об'єднання, членом якого є неповнолітня:

- інтереси, спосіб проведення вільного часу спрямовані на розвиток і пізнання (5);

- пасивне проведення вільного часу та спілкування шляхом перегляду телепередач, прогулянок (4);
- поведінка та спосіб проведення вільного часу часто мають негативний характер (3);
- у взаємостосунках панує аморальність, негативізм (2);
- характер діяльності на основі спільних взаємостосунків має антисоціальний характер (1).

2. Характеристика стосунків із ровесниками під час проведення дозвілля:

- на основі загальних корисних інтересів, сумісних занять у гуртках, секціях, захопленні спортом, колекціонуванням та ін. (5);
- дозвіллеві групи з сумісними формами відпочинку і спілкування (4);
- беззмістовне проведення вільного часу (3);
- розпиття спиртних напоїв, лихослів'я, бійки, дрібне хуліганство (2);
- криміногенна спрямованість групи, яка перебуває на обліку в міліції за різні правопорушення, бродяжництво та ін. (1).

3. Ставлення до осіб протилежної статі:

- особа формує стосунки на основі поваги й гідності як до себе, так і до осіб протилежної статі (5);
- мають місце поодинокі випадки прояву легковажності (4);
- хиткість позиції на основі психоемоційних негараздів особистого характеру (3);
- поведінка має ситуативний характер і залежить від факторів зовнішнього впливу (2);
- аморальна поведінка без вимоги ставлення до себе з повагою (1).

4. Здатність критично та з позицій норм моралі й права оцінювати вчинки інших людей, друзів, ровесників, однокласників:

- активне неприйняття антисуспільних проявів, прагнення боротися з ними (5);

- здатність відрізнити «погані» й «хороші» вчинки і поведінку, засуджувати чи схвалювати їх (4);
- байдуже ставлення до порушень норм суспільної моралі, права, «нейтральність» ціннісно-нормативних уявлень (3);
- орієнтація здебільшого на антисуспільні норми і цінності; у відповідності з ними оцінює вчинки інших (2);
- відкрите неприйняття норм моралі і права, схвалення цинічних антисуспільних вчинків (1).

5. Ставлення до оточення:

- високо розвинута дієва емпатія, що виражається у здатності співпереживати не тільки близьким, але й іншим у чужому болі, радості; прагнення допомогти (5);
- співпереживання щодо близьких, родичів (4);
- байдужість, неуважність у ставленні до однокласників, товаришів (3);
- здатність здійснювати жорстокі вчинки «за компанію», під впливом інших (2);
- прояв жорстокості щодо товаришів, молодших, слабших, тварин (1).

6. Ставлення до релігії:

- терпимість до віросповідання інших, бажання вникнути у сутність релігійного вчення, глибокий аналіз і співставлення вчинків людей та положень церкви (5);
- прийняття релігійності сім'ї, мікросоціального оточення пасивно, інертно (4);
- байдуже ставлення до питань релігійності (3);
- прийняття догм, положень сект та релігійних течій, діяльність яких заборонена державою (2);
- вчинення дій, що не сумісні з моральністю й релігійністю (1).

III. Прояви девіантності.

1 . Ступінь прояву девіантності:

- розвиток особистості в межах суспільних норм і вимог (5);
- важковиховуваність (4);
- девіантні прояви поведінки як наслідок соціальної занедбаності (3);
- прояви девіантної поведінки на основі педагогічної занедбаності (2);
- постійна девіантна поведінка (1).

2. Зовнішня культура поведінки:

- естетична вихованість, розвиток почуття смаку, що проявляється в одязі, поведінці, манері спілкування(5).
- охайний, підтягнутий зовнішній вигляд, висока культура поведінки (4);
- байдужість щодо свого зовнішнього вигляду, до манери поведінки (3);
- зовнішній вигляд – без смаку, хизування псевдомодним одягом, зачіскою, вульгарність у манерах (2);
- неохайність, занедбаність одягу, відсутність культурних навичок суспільної поведінки (1).

3. Ставлення до лихослів'я:

- висока культура мови, багатий лінгвістичний запас (5);
- активне неприйняття лихослів'я (4);
- уникання нецензурних висловів (3);
- епізодичне лихослів'я («у випадку») (2);
- лихослів'я, вживання нецензурних висловів у громадських місцях, у присутності дорослих (1).

4. Бродяжництво як наслідок бездоглядності з боку батьків:

- не зафіксовано бажання до від'їздів з дому для безцільного проведення часу (5);
- поодинокі випадки тривалого перебування (і ночування в т. ч.) у друзів із дозволу батьків чи осіб, які їх замінюють, родичів (4);
- відсутність контролю з боку батьків за місцем і способами проведення часу, дружба з особами, які характеризуються бродяжницькими настроями (3);
- поодинокі втечі з дому через перенесені стресові ситуації (2);

- постійні втечі з дому на тривалі періоди (1).

5. Агресивні дії, агресивна поведінка та агресивність як зростання агресії особи:

- високий рівень самоконтролю у стосунках з іншими (5);
- наявність незначних агресивних дій під впливом сильних провокаційних факторів (4);
- прояв постійних агресивних дій, що може трактуватися вже як агресивна поведінка (3);
- агресивна поведінка у найближчому оточенні щодо близьких чи добре знайомих людей (2);
- постійний прояв агресивності без огляду на місце і ситуацію (1).

6. Схильність до суїцидальної поведінки:

- абсолютне неприйняття позиції вирішення конфліктів, життєвих ситуацій шляхом самогубства (5);
- розчарованість у житті, песимістичність настрою, суджень (4);
- байдужість, індиферентність щодо проблем власного життя на фоні зниженого психоемоційного стану (3);
- мали місце спроби покалічити себе, свідомо пошкодити своє здоров'я як спосіб привернути до себе увагу чи викликати жалість (2);
- фіксація спроб покінчити життя самогубством (1).

7. Рівень сексуальної культури:

- чіткі позитивні позиції щодо своєї сексуальності та у ставленні до осіб протилежної статі (5);
- знання та уявлення щодо сексуальної культури наявні, однак мають місце прояви неадекватної поведінки (4);
- поведінка особи у сфері сексуальних стосунків має ситуативний характер і залежить від багатьох чинників (3);
- прояви низького рівня сексуальної культури під впливом окремих осіб, груп, середовища (2);

- відсутні знання, уявлення про елементарні навички сексуальної культури (1).

8. Ставлення до алкоголю:

- активна позиція в боротьбі з алкоголізмом (5);
- усвідомлена відмова від вживання спиртного, що пов'язана з розумінням соціальної небезпеки і шкоди алкоголю (4);
- нейтральне, терпиме ставлення до алкоголю, нерозуміння шкоди, якої завдає алкоголь (3);
- епізодичне вживання алкоголю (2);
- зловживання алкоголем (1).

9. Ставлення до наркотиків і токсичних речовин:

- активна позиція в боротьбі з наркоманією (5);
- усвідомлена відмова від вживання, що пов'язана з розумінням соціальної небезпеки і шкоди (4);
- нейтральне, терпиме ставлення, нерозуміння шкоди, якої це завдає (3);
- епізодичне вживання наркотичних або токсичних речовин (2);
- регулярне вживання наркотиків, токсичних речовин (1).

10. Ставлення до тютюнопаління:

- активне неприйняття паління як щодо себе, так і своїх товаришів (друзів) (5);
- усвідомлена, самостійна відмова від паління (4);
- утримання від паління завдяки заборонам родичів, учителів (3);
- епізодичне паління (2);
- закріплена звичка до тютюнопаління (1).

11. Рівень протиправної, злочинної поведінки:

- відсутність прояву у поведінці дій асоціального характеру, активна позиція щодо неприпустимості протиправних дій у поведінці інших людей (5);
- пасивна позиція особи щодо вчинення протиправних дій іншими людьми (4);

- наявність у поведінці вчинків асоціального характеру, прийняття у діях друзів вчинків антисоціального характеру (3);
- зв'язок з особами криміногенного середовища; антисуспільні установки особистості (2);
- через вчинення протиправних, антисуспільних дій перебуває на обліку органів внутрішніх справ (1).

Таблиця 4

Профілактична робота

№ з/п	Форми, методи, заходи профілактики	Виконавець /Дата

Таблиця 5

Перспективні напрями роботи

№ з/п	Форми, методи, заходи профілактики	Виконавець /Дата

Аналіз та інтерпретація результатів. Здійснюється на основі загальної оцінки поведінки особистості.

«1–2» – інформація про неповнолітнього (-ю) надсилається у формі подання адміністрації навчального закладу в служби у справах дітей.

«2–3» – неповнолітній (-я) перебуває на обліку навчального закладу як схильний (-а) до правопорушень.

«3–4» – здійснюється превентивна робота соціального педагога та/чи психолога,

класного керівника як з дитиною категорії «групи ризику».

«4–5» – неповнолітній (-я) потребує посиленої уваги з боку класного керівника.

Соціально-педагогічний паспорт

(скорочений варіант карти)

Прізвище, ім'я, по батькові або код прізвища, імені, по батькові, рік народження.

I. Загальні відомості.

1. Стан здоров'я (1, 2, 3, 4, 5).
2. Характер зайнятості (підкреслити потрібне): навчання в загальноосвітній школі, ПТУ, недержавних навчальних закладах, коледжах, гімназіях.
3. Житлово-побутові умови (1, 2, 3, 4, 5).
4. Причини взяття на профілактичний облік.
5. Стан і динаміка проявів відхилень у поведінці.

Таблиця 6

Показники психічного розвитку	Оцінка за 5-тибальною системою
1. Самокритичність, наявність навичок самоаналізу. 2. Рівень адекватності самооцінки. 3. Рівень розвитку корисних інтересів, навичок, умінь. 4. Вольові якості. Несприйняття негативних впливів. 5. Психоемоційний стан. 6. Рівень фемінності-маскулінності. 7. Наявність позитивно орієнтованих життєвих планів і професійних намірів. 8. Рівень морально-духовного розвитку. Середній бал	
Показники соціального розвитку	
Сім'я 1. Склад сім'ї. 2. Кількість дітей у сім'ї. 3. Освіта батьків. 4. Характеристика стилю життя у сім'ї. 5. Характер емоційних стосунків у сім'ї. 6. Ставлення батьків до виховання дітей. 7. Стосунки з матір'ю. 8. Стосунки з батьком. 9. Ступінь виразності асоціальних поглядів, переконань у сім'ї. Середній бал	

Поведінка у формальному колективі	
1. Колективістські прояви, здатність поважати колективні інтереси, норми колективного життя. 2. Поведінка в школі або іншому закладі. 3. Суспільна активність. 4. Ставлення до навчання. 5. Ступінь свідомості й дисциплінованості щодо навчальної діяльності. 6. Ставлення до педагогічних впливів. Середній бал	

Неформальне спілкування та мікросоціум	
1. Спрямованість поведінки осіб неформального об'єднання, членом якого є неповнолітня особа. 2. Характеристика стосунків із ровесниками. 3. Ставлення до осіб протилежної статі. 4. Здатність критично, з позицій норм моралі й права оцінювати вчинки інших людей, друзів, ровесників, однокласників. 5. Ставленні до оточенні. 6. Ставлення до релігії. Середній бал	

Прояви девіантності	
1. Прояви аморальної поведінки. 2. Зовнішня культура поведінки. 3. Прояви і ставлення до лихослів'я. 4. Бродяжництво як наслідок бездоглядності з боку батьків. 5. Агресивні дії, агресивна поведінка та агресивність як зростання агресії особи. 6. Схильність до суїцидальної поведінки. 7. Ставлення до осіб протилежної статі. 8. Ставлення до алкоголю. 9. Ставлення до наркотиків, токсичних речовин. 10. Ставлення до тютюнопаління. 11. Рівень протиправної, злочинної поведінки. Середній бал	

Загальна оцінка самопочуття й поведінки особистості	
--	--

КАРТА ОБЛІКУ ПРОФІЛАКТИЧНОЇ РОБОТИ

Методи роботи	Виконавець	Динаміка змін	Оцінка методів і форм роботи
---------------	------------	---------------	------------------------------

19. ОЗНАКИ ФОРМУВАННЯ, ПРОЯВУ ТА УСКЛАДНЕНЬ ДЕВІАНТНОСТІ.

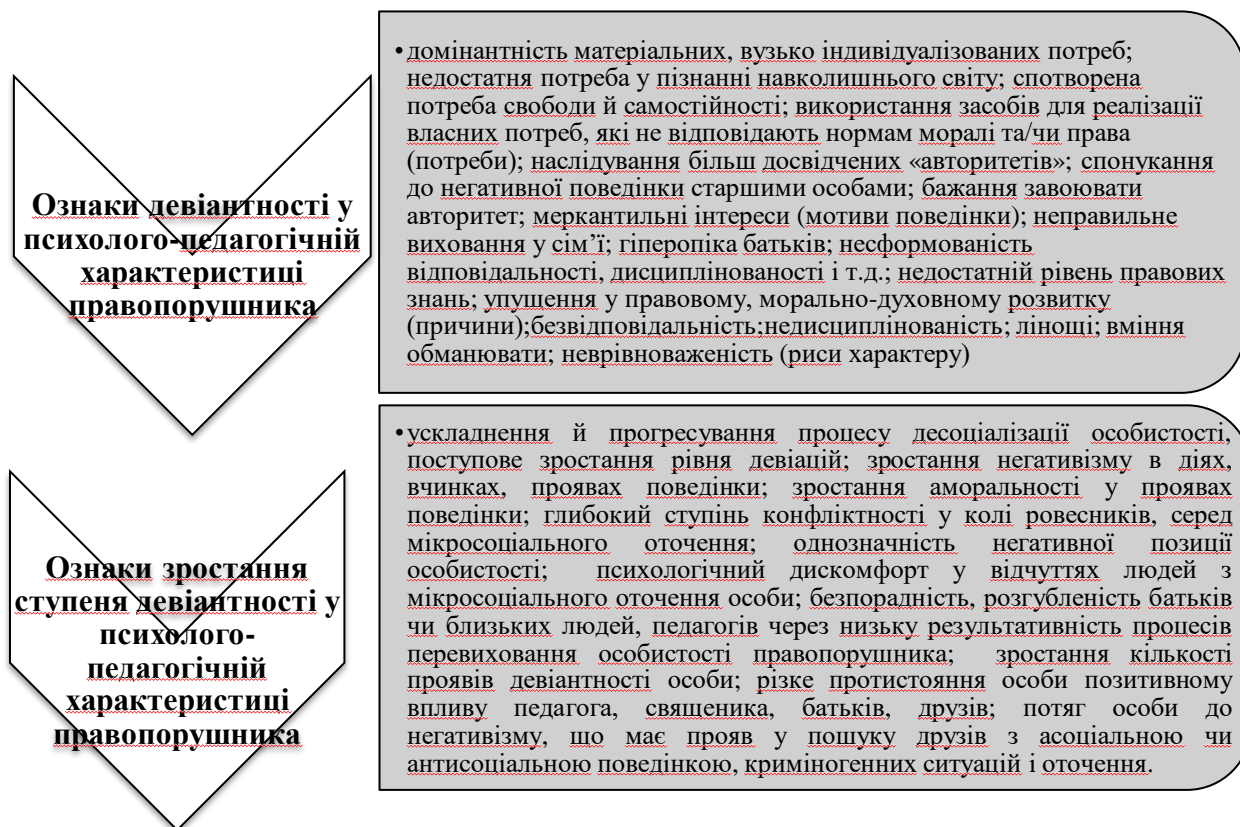


Рис. 15. Ознаки формування, прояву та ускладнень
девіантності особи

20. СФЕРИ ВПЛИВУ З ПРОФІЛАКТИКИ ПОВЕДІНКОВИХ ДЕВІАЦІЙ

Виправлення — це складний психічний процес перебудови особистості, що здійснюється під впливом спеціально організованих зовнішніх впливів і самостійної роботи особистості над усуненням відхилень у своїй свідомості та поведінці та приведення їх до соціальної норми.

Гармонійний розвиток особистості – процес узгодженого збагачення раціонально-логічної й емоційно-психологічної сфер духовного світу людини, що передбачає досягнення єдності її розуму, волі й почуттів.

Самовиховання – усвідомлювана діяльність людини, спрямована на самовдосконалення, вироблення власних позитивних якостей, звичок (Педагогічний словник для молодих батьків).



Рис. 16. Особистісні сфери впливу з профілактики поведінкових девіацій.



Рис. 17. Сфери життєдіяльності індивіда.

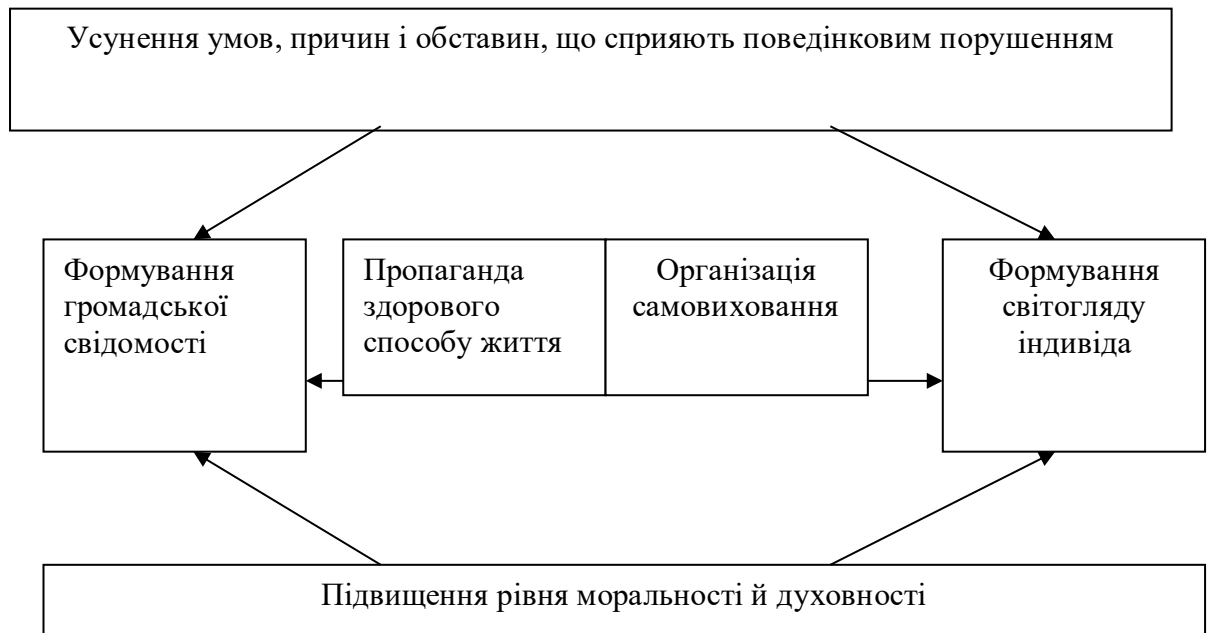
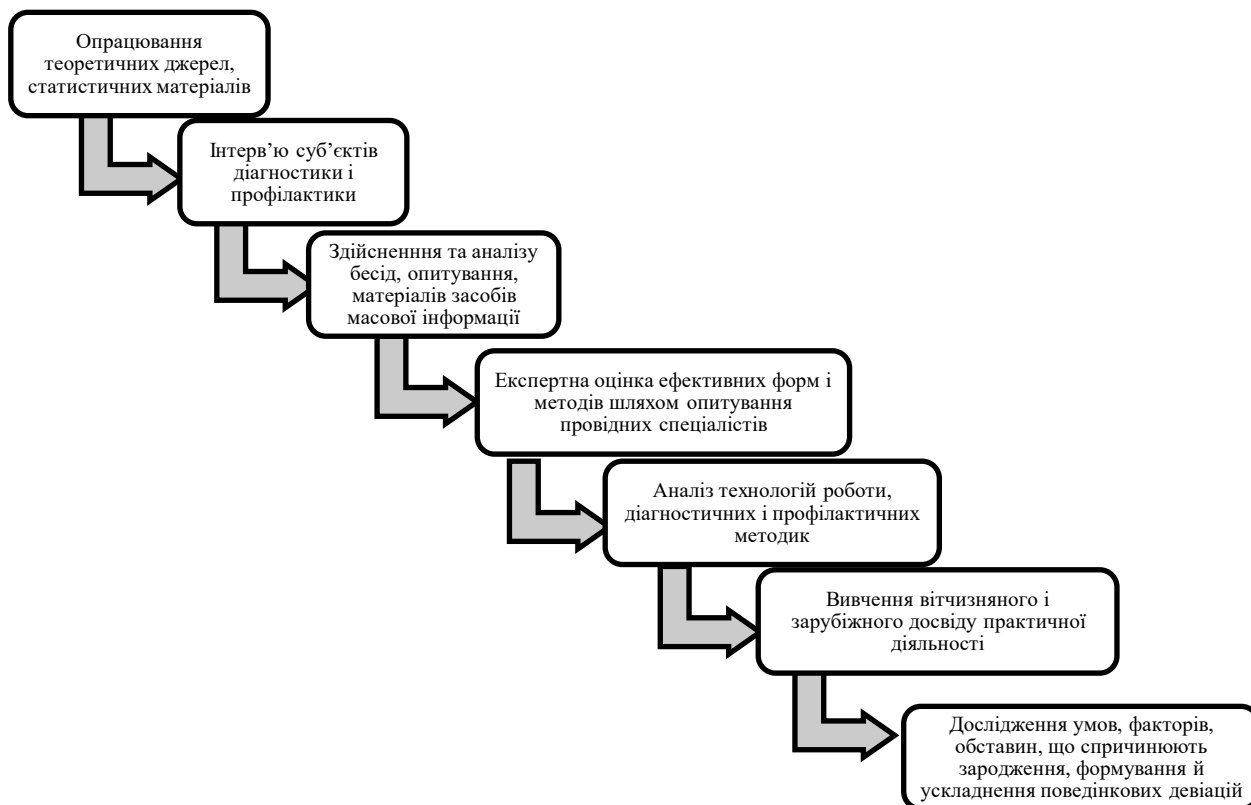


Рис. 18. Громадський і особистісний напрями профілактичної роботи.

21. КОМПОНЕНТИ АНАЛІЗУ ЕФЕКТИВНОСТІ ДІАГНОСТИКО-ПРОФІЛАКТИЧНОЇ РОБОТИ З ПРОФІЛАКТИКИ ПОВЕДІНКОВИХ ДЕВІАЦІЙ



**Рис. 19. Компоненти аналізу ефективності
діагностико-профілактичної роботи**

ВИСНОВКИ

Профілактика девіації є актуальною проблемою педагогічної, соціально-педагогічної теорії, теорії соціальної роботи та багатьох інших наук. Проблема в її вирішенні – те, що кожен фахівець з цих сфер буде вирішувати її окремо, зі свого погляду, в той час як це проблема комплексна і вимагає взаємодії з метою вирішення проблеми. Вона має багато підходів до свого вирішення, в залежності від вибору яких буде обрано принципи, зміст, технологію, методику, форми, методи її профілактики. Важливо вміти користуватися методологією і теорією профілактики девіацій для доцільного вибору впливу на особистість. Важливо користуватися діагностикою девіації не тільки для її виявлення, але й для прогнозування наслідків і подальшої поведінки людини. Діагностика має корекційну функцію, оскільки служить основою для впливу для профілактики девіації. Різноманітні форми і методи роботи з профілактики девіації будуть доцільні в практиці для вирішення проблеми лише при теоретичному обґрунтуванні їх вибору, бо вони ефективні при різних причинах і факторах девіації. Зазначимо, що соціально-педагогічна сутність профілактики девіації полягає в усуненні чи припиненні негативних факторів соціалізації особистості або їх пом'якшенні. І лише володіння повною картиною причин і проявів девіації, розуміння її подальших наслідків дає фахівцю змогу на основі поєднання різних підходів і добору відповідного комплексу шляхів і способів її профілактики приймати рішення про конкретний план профілактики девіації і його реалізацію.

Перспективами подальших досліджень є комплексне соціально-психолого-педагогічне дослідження профілактики девіації в сім'ї, освітньому середовищі, пошук методології вирішення проблеми та експериментальна її перевірка.

Альтернативні підходи, ефективні в умовах сьогодення, при здійсненні соціально-реабілітаційної роботи.



Рис. 20. Альтернативні підходи, ефективні в умовах сьогодення, при здійсненні соціально-реабілітаційної роботи

До п. 6. Зв'язок віктимної і девіантної поведінки

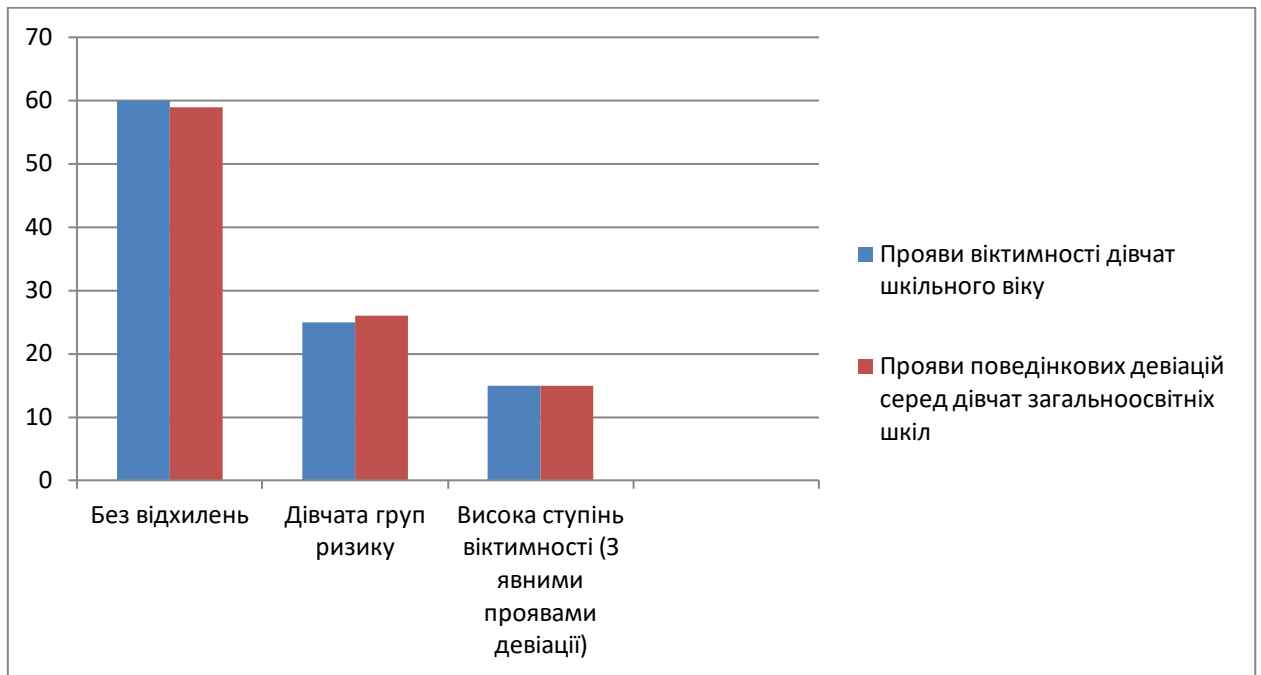


Рис. 21. Зв'язок віктимної і девіантної поведінки

Навчально-методичне видання

Парфанович Іванна Іванівна

Трубавіна Ірина Миколаївна

**«Діагностика і профілактика поведінкових
девіацій: поняття, рисунки, таблиці»**

навчально-методичний посібник

Відповідальний за випуск: Коваленко В.Є.

Комп'ютерна верстка: Іванова К.Є.

Коректор: Каліна К.Є.

Відповідальність за дотримання вимог академічної доброчесності несуть автори

Підписано до друку Формат Папір офсетний.
Гарнітура Times New Roman. Друк офсетний. Ум. друк. арк.
Обл.-вид. арк. Зам № Тираж прим. Ціна договірна.

Відомості про видавництво
(вказати номер ліцензії на видавничу діяльність та юридичну адресу)