

В. В. Колода (Харьков)

Зерновая яма со следами культовой деятельности на городище Мохнач

V. Koloda (Kharkov)

Grain Pit With Traces of Cult Practices on Mokhnach Hillfort

Городище Мохнач, что находится в одноимённом селе Змиевского р-на Харьковской области, является одним из наиболее обследованных среди поселенческих памятников лесостепной зоны салтовской культуры на Северском Донце. На конец 2018 г. его общая изученная площадь составляет ок. 10 тыс. кв. м. История изучения памятника, равно как и проблемы его развития изложены в литературе. Наиболее исследованный период существования памятника связан с салтовской археологической культурой (середина VIII — середина X вв.). С достаточной полнотой освещены вопросы сельского хозяйства, ремесла и фортификации. Ряд работ посвящен домостроительству, кладкам и погребениям. Наименее изученным аспектом жизнедеятельности его населения в Хазарский период является культовая сфера. Это актуализирует публикацию комплекса, что был выявлен на городище в 2017 г. [1, с. 17–18].

Комплекс № 105 (по сквозной нумерации) обнаружен на северном дворе городища. Он представлял собою перевернутый усечённый конус с эллиптическим основанием (рис. 1: 1). Его верхний край — асимметричный эллипс с размерами 210×165 см. Стенки книзу сужались до плоского дна на глубине 150 см. Размеры дна в плане — 135×110 см. С северной и южной сторон выявлено по 2 материковые ступеньки. Верхняя ступенька южной стороны выявлена на глубине 70 см; её горизонтальные размеры — 100×15 см. Нижняя «южная» ступенька находилась на глубине 140 см; её длина вдоль стенки — 120 см, ширина — до 40 см. Верхняя ступенька с северной стороны выявлена на глубине 100 см; её горизонтальные размеры — 30×15 см. Нижняя «северная» ступенька определена на глубине 140 см; её горизонтальные размеры — 90×10 –15 см.

По форме, размерам и наличию узких ступенек с широким шагом между ними данная яма относится к категории специализированных зерновых *типа II.1*, которые неоднократно встречались на городище ранее [2, с. 240, рис. 2: 4]. Её полезный объём составлял ок. 6669 л, что позволяло сберегать

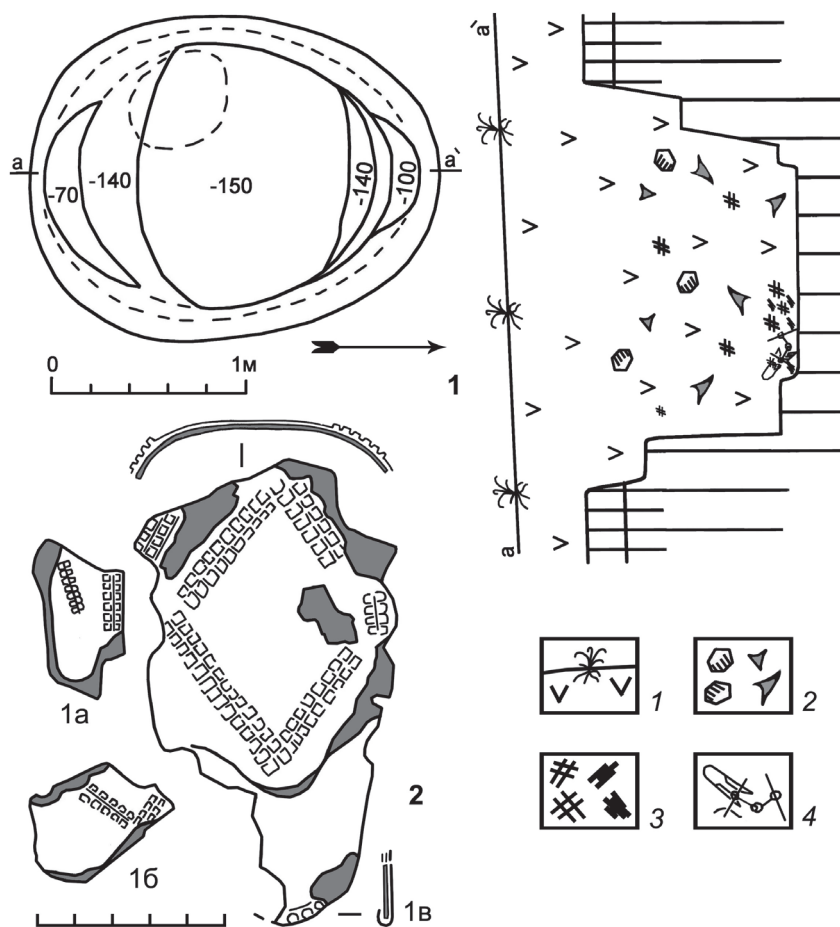


Рис. 1. Комплекс со следами культовых действий на гор. Мохнач:
 1 – план, профиль, 2 – остатки панцирной пластины (бронза, серебро)
 Условные обозначения: 1 – дневная поверхность, чернозём; 2 – камень, керамика;
 3 – перепеченная глина, древесный уголь; 4 – набор предметов

Fig. 1. Complex with traces of ritual acts on Mokhnach hillfort:
 1 – plan, profile, 2 – remains of armored plate (bronze, silver)
 Figure legend: 1 – daylight surface, chernozem soil; 2 – stone, ceramics;
 3 – overbaked clay, woody coal; 4 – set of artifacts

приблизительно 5135 кг зерна.¹ Как правило, зерновые ямы городища Мохнач заполнены «чистым» грунтом с единичными артефактами. Заполнение данного комплекса имело определённые отличия.

В нашем случае заполнение состояло из супесчаного чернозёма с незначительным добавлением фрагментов гончарных салтовских сосудов (представлены практически все категории) и печной крошки. В нём выявлено немного рваного камня (рис. 1: 1) и единичные индивидуальные находки: черешковый нож (рис. 2: 9) пластина от котла (в двух фрагментах) с заклёпкой и отверстием от таковой (рис. 2: 2) — из железа, а также пряслице из стенки амфоры (рис. 2: 6). Ниже 120 см в смеси заполнения увеличивается песчаная составляющая, а находки артефактов крайне редки. Но на глубине 140–150 см (у дна) в юго-западном секторе выявлено скопление остатков очага (40 × 30 см) в виде перепеченной супеси толщиной до 10 см. Остатки очага были сброшены на дно ямы в остывшем состоянии. Остатки очага представляли собою не монолит, а скопление печного крошева в смеси с фракциями древесного угля; кроме того, дно ямы под скоплением печины не имело следов воздействия огня (рис. 1: 1).

В этом скоплении обнаружен ряд предметов в различном состоянии (но без явных следов пребывания в огне). Из железных изделий здесь находились: бесформенные слоющиеся пластины (вероятно, от котла), узкая тонкая пластина (рис. 2: 8), которая, возможно, представляет черешок от ножа, удила со стержневыми псалиями (рис. 2: 5) пружинные ножницы для стрижки овец (рис. 2: 11), ножка от упора для шампура (рис. 2: 1), пара подпружных пряжек (рис. 2: 3, 4). Вместе с тем найдена большая фрагментированная бронзовая пластина, вероятно от панциря, с тонким покрытием из хрупкого белого металла (серебро ?) с тисненым орнаментом и два фрагмента поменьше (рис. 1: 2). Здесь же обнаружен предмет (рис. 2: 7), который представляет собою прикреплённую заклёпками к железной основе бронзовую пластину (пластины) с внешним серебряным тонким разрушающимся покрытием; железная основа предмета и обратная сторона остатков бронзовой пластины несли на себе остатки древесного тлена. Возможно, предмет изначально представлял собою украшение упряжи (седла ?) или снаряжения всадника. К тому же предмету принадлежит и тонкая изогнутая бронзовая пластика с боковой выемкой (рис. 2: 7a). Кроме того, в скоплении выявлен обточенный кусок мелкозернистого железистого песчаника — вероятно, шлифовальный камень или оселок (рис. 2: 10).

Выявленное скопление предметов с остатками очага представляет собою единый комплекс. Его мы склонны считать следствием непонятных в настоящий момент обрядовых действий. Набор предметов включает в себя снаряжение всадника (удила с псалиями и подпружные пряжки), предметы кочевого быта

¹ Для расчётов массы зерна использовался средний показатель массы зерновых продуктов, который составляет 77 кг на 1 гектолитр (100 л) [3].

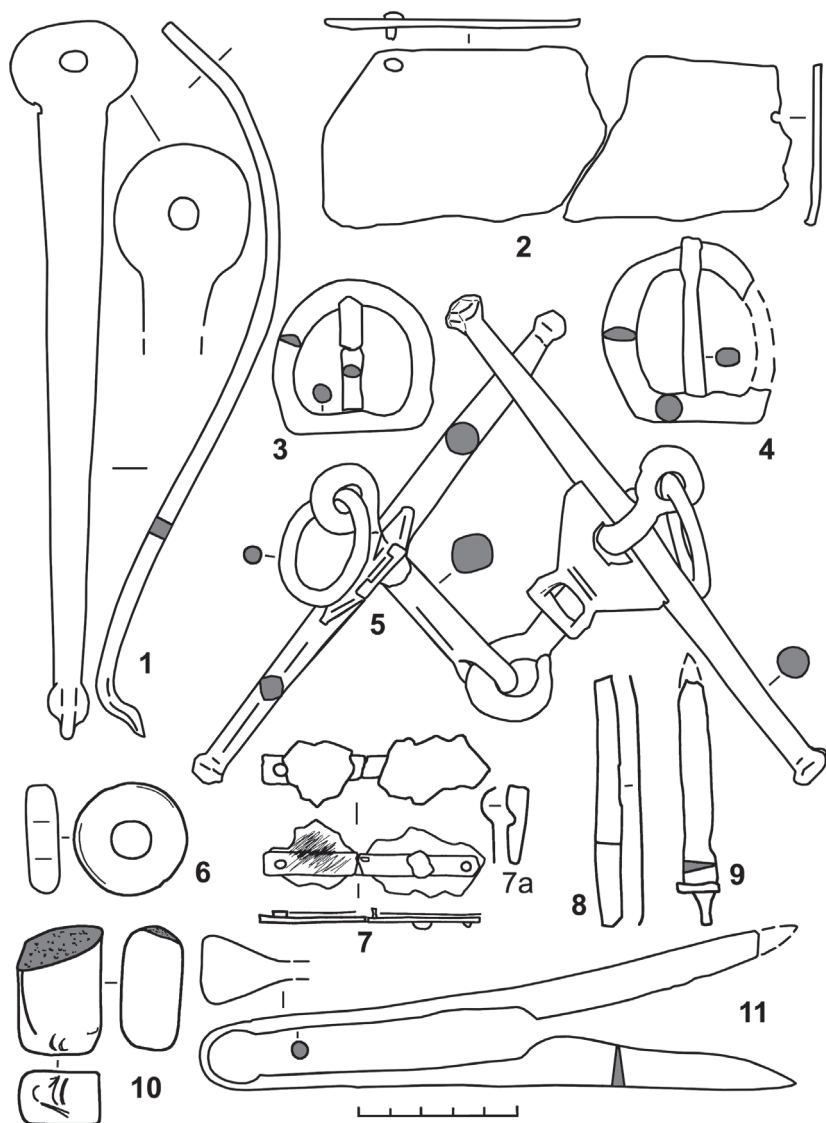


Рис. 2. Набор предметов из комплекса:

1–5, 8, 9, 11 – железо; 6 – керамика; 7 – железо, бронза, серебро, дерево;

7a – бронза; 10 – камень

Fig. 2. Set of items from the complex:

1–5, 8, 9, 11 – iron; 6 – ceramics; 7 – iron, bronze, silver, wood; 7a – bronze; 10 – stone

(остатки котла, часть подставки для шампура), орудие скотовода (овечьи ножицы). Не исключено, что мужчина, который стал поводом или участником проведения обряда был воином (части доспеха), состоятельным человеком (украшения из серебра). Что-то более определённо говорить в настоящий момент затруднительно. Аналогии этому комплексу нам не известны, хотя захоронение «статусной» женщины в зерновой яме уже встречалось на городище Мохнач [4]. Каких-либо костных остатков здесь не выявлено, что не позволяет отнести комплекс к погребальным, а известные нам салтовские поминальные комплексы совершались, как правило, на могильниках в ямах, что по форме и размерам близким к погребальным. Территориально наиболее близкими «поминальниками» являются комплексы из Старой Покровки [5; 6]. Таким образом, культовая сущность этого комплекса остаётся неясной.

Уточнить хронологию комплекса предметов позволяют удила, столбиковые псаии которых украшены на концах декоративными шишечками. Они характерны для конца VIII — третьей четверти IX вв. В этих рамках и датируется данный комплекс в целом. Этапы его бытования выглядят следующими: первоначальное назначение — яма для хранения зерновых запасов; после того, как на дно были сброшены остатки очага и вещи — последствия какого-то не ясного на данный момент обряда, яма использовалась для ссыпания бытового мусора.

Литература

1. Колода В. В. Отчёт о работе на городище Мохнач Змиевского района Харьковской обл. в 2017 г. / НА ИА НАНУ. — № 2017/6. н.
2. Колода В.В. Зберігання врожаю на городищі Мохнач у салтівський час // Європейська археологія I тисячоліття н. е.: Збірник наукових праць на честь Ліани Василівни Вакуленко. — Київ, 2017.
3. Энциклопедический словарь Брокгауза и Эфрона. — [Электронный ресурс]. Режим доступа: <http://gatchina3000.ru/brockgaus-and-efron-encyclopedic-dictionary/index.htm>
4. Колода В. В. К вопросу о салтовских погребениях на поселениях (на примере богатого женского захоронения на городище Мохнач) // Древности, 2011. Харьковский историко-археологический ежегодник. Вып. 10. — Харьков, 2011.
5. Аксёнов В. С., Колода В. В. Богатый вещевой комплекс близ Старой Покровки на Харьковщине // ХА. — 2017. — Т. 15.
6. Аксёнов В. С., Колода В. В. Салтовский поминальный комплекс воина-всадника из Старой Покровки в Харьковской области // ХА. — 2019. — Т. 16.

